

# 2023학년도 안전관리계획

2023. 2.



부천대학교

행 정 처

# 목 차

I. 안전관리계획 개요 .....	1
1. 목표 및 기본방향 .....	1
2. 안전관리조직의 구성 및 운영 .....	3
II. 위험요인별 예방활동 및 위험 발생 후 사후조치 .....	8
1. 재난 .....	8
① 자연재난 .....	8
② 사회재난 .....	14
2. 안전사고 .....	16
① 대학 안전사고 .....	16
② 교육시설 안전사고 .....	24
③ 연구실사고 .....	29
3. 감염병 확산 .....	41
① 코로나-19(코로나바이러스감염증-19) .....	41
4. 범죄 .....	50
① 일반범죄 .....	50
② 성범죄 .....	54
5. 산업재해 및 중대재해 .....	62
① 산업재해 .....	62
② 중대재해 .....	69

# 목 차

III. 안전사고 피해자 보상 및 지원 .....	75
IV. 안전인식 제고 및 안전문화 확산을 위한 안전교육 .....	79
V. 각종 위험 예방을 위한 교내·외 협력체계 구축 .....	86
VI. 그 밖에 안전관리를 위하여 필요한 사항 .....	89
※ [붙임1] 위험요인별 담당부서 및 담당자 현황(총괄) .....	90
[붙임2] 위험요인별 피해 현황(총괄) .....	92
[붙임3] 위험요인별 예산투자 현황 및 계획(총괄) .....	93

## 1. 목표 및 기본방향

비전

모두를 위한 안전한 대학생생활 구현

목표

더 안전한 교육환경 조성 및 안전문화 확산

추진과제

1

## 위험에 대한 예방활동 및 위험 발생 후 사후조치

- 위험별 대응매뉴얼과 안전조치
- 위험별 피해현황과 예방 및 대응 조치 계획

2

## 안전사고 피해자 보상 및 지원

- 대학안전사고 피해 보상을 위한 보험(공제) 가입
- 연구실사고 피해 보상을 위한 보험(공제) 가입

3

## 안전인식 제고 및 안전문화 확산을 위한 안전교육

- 법령에 규정된 안전교육의 충실한 이수를 통한 안전문화 확산
- 정기적인 재난대비훈련

4

## 각종 위험 예방을 위한 교내·외 협력체계 구축

- 대학 캠퍼스 지원기관 협의체 구성 및 운영
- 관계기관과의 협업을 통한 안전문화 확산

## □ 목적

- 「고등교육법」 제2조에 따른 고등교육기관의 안전보건 목표와 경영 방침 설정
- 안전관리계획의 수립·이행으로 재난예방을 위한 유해위험요인 점검·개선 업무처리 절차마련과 재난 발생 시 긴급구조, 조속한 복구 등 수습능력 제고
- 재난 및 안전관리 시스템의 구축·운영에 필요한 안전 및 보건에 관한 인력, 시설, 장비 등 관련 예산 편성과 전담 조직 구성·운영

### <위험요인별 관련 주요 법률>

구 분	주요 법률
1. 재난	▪ 「재난안전관리기본법」, 「국민보호와 공공안전을 위한 테러방지법」
2. 안전사고	▪ 「고등교육법」, 「교육시설 유지관리에 관한 법률」, 「연구실 안전환경 조성에 관한 법률」
3. 감염병	▪ 「감염병의 예방 및 관리에 관한 법률」
4. 범죄	▪ 「양성평등기본법」, 「성폭력범죄의 처벌 등에 관한 특례법」, 「형법」, 「폭력행위 등 처벌에 관한 법률」
5. 산업재해	▪ 「산업안전보건법」, 「중대재해처벌법」
6. 비상사태	▪ 「비상대비 자원관리법」, 「비상대비에 관한 법률」

## □ 방침

- 안전보건 경영 방침 설정을 최우선 이행사항으로 설정
- 교직원뿐만이 아니라 사업장 종사자를 보호 대상으로 고려하여 경영진의 안전보건 경영 리더십 강조
- 재난사고, 안전사고, 산업재해를 행정처에서 중점관리
- 사고 발생 시 부서 간 협업을 통한 위기관리 및 지역사회와의 협력 네트워크 구축
- 규모와 특성을 고려한 재난·안전 관련 총괄 업무는 대학본부의 행정처 인원 배치
- 체험 위주의 교육훈련을 통한 위기대응 능력 강화로 유사시 신속 보고체계 이용 및 유관기관의 비상 연락망 활용

## 2. 안전관리조직의 구성 및 운영

### ① 학교 현황

#### ☐ 일반현황

학교명	부천대학교		설립 구분		사립	
주 소	경기도 부천시 신흥로56번길 25(본캠퍼스) 경기도 부천시 소사로 56(소사캠퍼스)					
전 화	032-610-0114	FAX	032-663-0114	홈페이지	www.bc.ac.kr	
총장	한 * *	총괄안전관리 책임자		소 * * (직책 : 행정처장)		

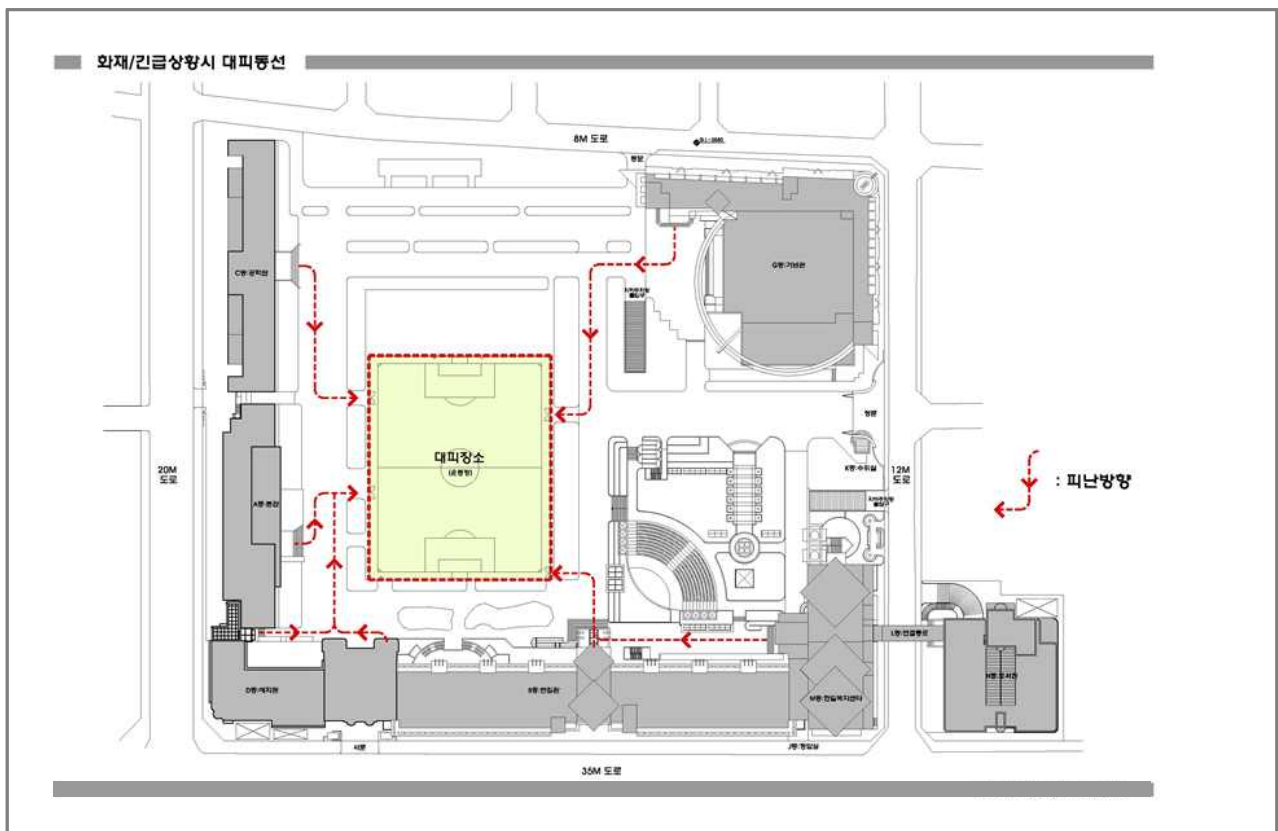
#### ☐ 교직원 및 학생 현황 (2022.10.01. 기준)

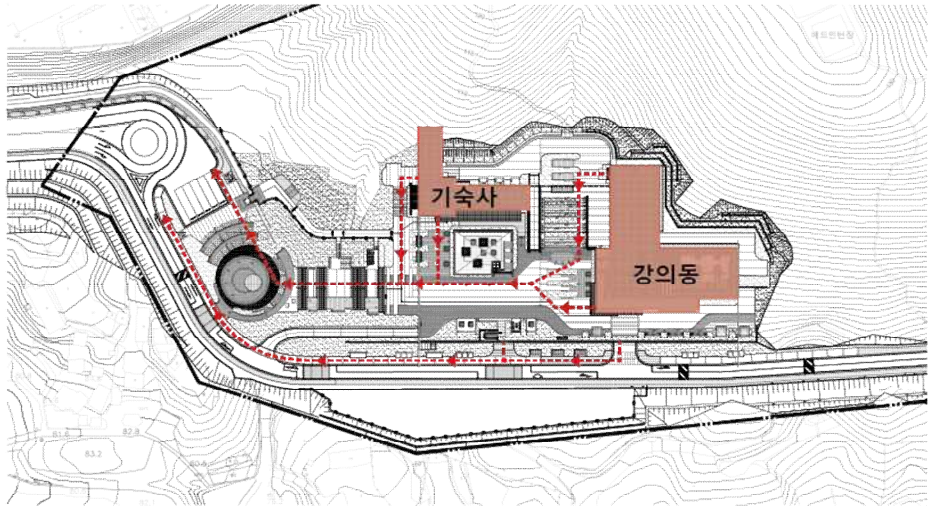
학생 (명)	학부생	대학원		합계	비고
		석사	박사		
	7,165			7,165	

교직원 (명)	교직원	전임교원	현업업무직원	학생보호인력	기타	합계
	180	188				368

#### ☐ 학교 위치 및 비상대피도

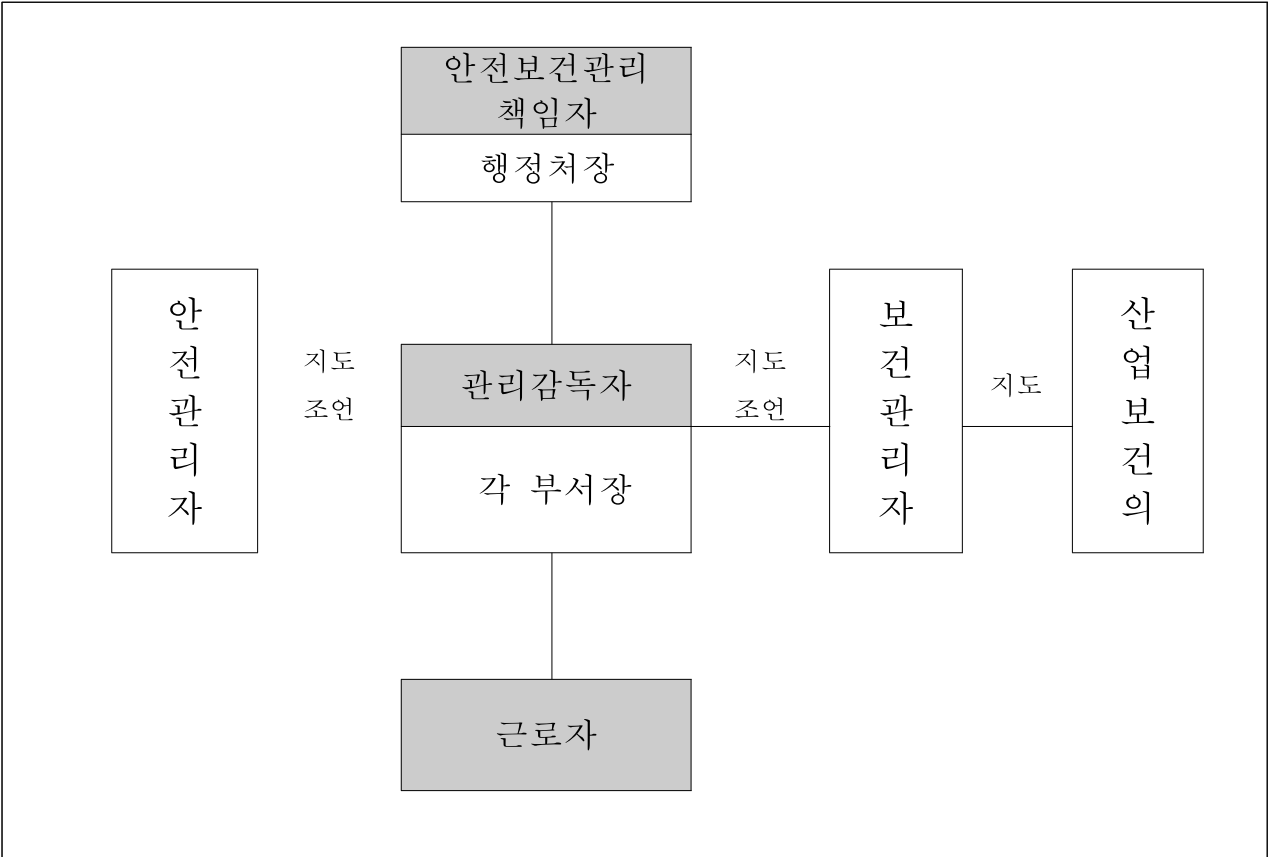
##### 본캠퍼스



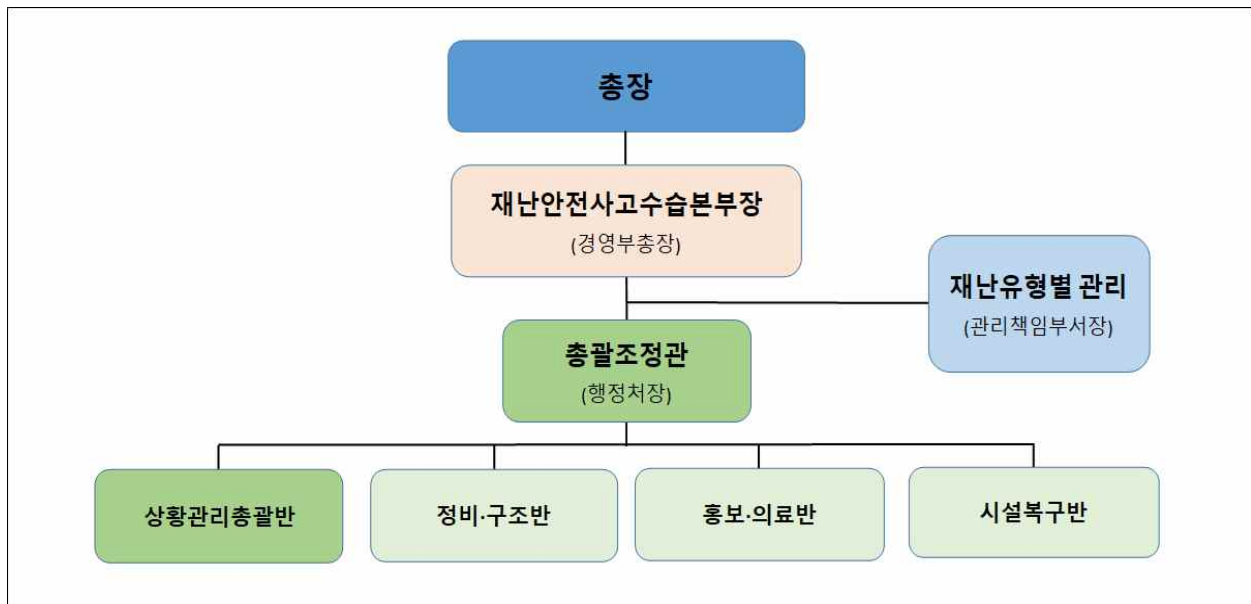


2 조직체계 현황

안전보건조직



## 재난안전사고수습본부



※ 주관 및 유관부서는 재난유형별 피해규모, 수습상황 등을 감안하여 상황관리에 지장이 없는 범위에서 근무인원, 근무시간 등을 조정·운영 가능

## 자체상황판단회의

### 자체상황판단회의 구성

- ◆ 의장 : 재난안전사고수습본부장(경영부총장)
- ◆ 간사 : 행정처장
- ◆ 위원 : 기획처장 및 기타 의장이 필요하다고 인정하는 사람

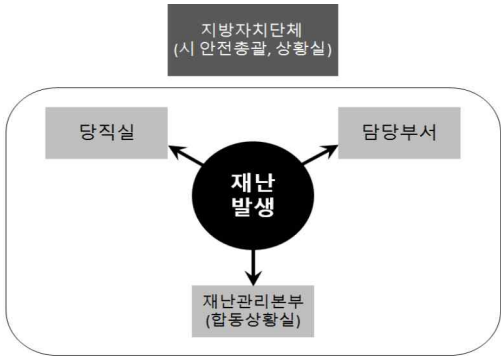
## □ 담당부서 현황

구분	위험유형	주관부서	협조·지원부서
총괄	대학안전관리계획 수립 및 시행	행정처	기획처
1. 재난	자연재난	행정처	
	사회재난	행정처, 학생성공처	
2. 안전 사고	대학안전사고	행정처	학생성공처
	연구실 사고	행정처	
	교육시설안전	행정처	각 학과
3. 감염병	코로나 19	학생성공처	
4. 범죄	성범죄	학생성공처	
	일반범죄	행정처	
5. 산업재해	산업안전보건법	행정처	
	중대재해처벌법	행정처	

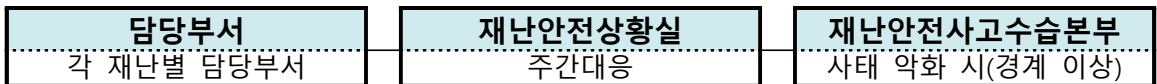
## □ 비상 연락망

부서명	직 책	성 명	연 락 처	
			사무실	비고
총장실	총장	한 * *		
부총장실	교 학부총장	원 * *		
	경 영 부총장	서 * *		
	대 외 부총장	이 * *		
비서실	담당	신 * *	032-610-0500	
기획처	담당	김 * *	032-610-0512	
교육혁신처	담당	박 * *	032-610-0546	
학생성공처	담당	권 * *	032-610-0572	
취창업처	담당	임 * *	032-610-0611	
행정처	담당	최 * *	032-610-0645	
학술정보원	담당	김 * *	032-610-0126	
평생교육원	담당	김 * *	032-610-0592	
국제교류원	담당	이 * *	032-610-0733	
산학협력단	담당	김 * *	032-610-0581	
법인사무국	담당	배 * *	032-610-0505	
몽당기숙사	담당	김 * *	032-610-8405	
건축과	행정 조 교	최 * *	032-610-3300	
토목과	행정 조 교	강 * *	032-610-3310	
섬유패션비즈니스학과	행정 조 교	류 * *	032-610-3320	
실내건축디자인학과	행정 조 교	형 * *	032-610-3330	
전자공학과	행정 조 교	김 * *	032-610-3340	
정보통신과	행정 조 교	오 * *	032-610-3360	
자동화로봇과	행정 조 교	박 * *	032-610-3370	
디지털미디어디자인과	행정 조 교	변 * *	032-610-3380	
경영학과	행정 조 교	이 * *	032-610-3420	
비서사무행정학과	행정 조 교	유 * *	032-610-3430	
식품영양학과	행정 조 교	한 * *	032-610-3440	
IT융합비즈니스학과	행정 조 교	오 * *	032-610-3460	
영상&게임콘텐츠과	행정 조 교	권 * *	032-610-3470	
재활스포츠과	행정 조 교	오 * *	032-610-3490	
세무회계학과	행정 조 교	김 * *	032-610-3250	
호텔관광경영학과	행정 조 교	송 * *	032-610-3280	
호텔외식조리학과	행정 조 교	조 * *	032-610-0810	
항공서비스과	행정 조 교	백 * *	032-610-0840	
전기과	행정 조 교	임 * *	032-610-3400	
뷰티케어과	행정 조 교	양 * *	032-610-0660	
보건의료행정학과	행정 조 교	이 * *	032-610-0830	
컴퓨터소프트웨어과	행정 조 교	변 * *	032-610-3450	
컴퓨터정보보안과	행정 조 교	최 * *	032-610-3260	
유아교육과	행정 조 교	박 * *	032-610-8330	
아동보육과	행정 조 교	정 * *	032-610-8350	
사회복지과	행정 조 교	김 * *	032-610-8320	
간호학과	행정 조 교	정 * *	032-610-8300	
치기공과	행정 조 교	심 * *	032-610-8380	
반려동물과	행정 조 교	김 * *	032-610-8390	

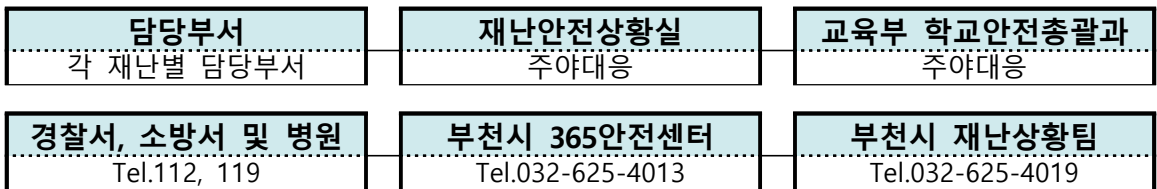
## ○ 대학 내·외부 재난 상황 전달 체계



### ○ 재난 심각단계 이전



## ○ 재난 심각단계



## 1. 재난

### 1] 자연재난

<담당부서 및 담당자>

구 분	담당 부서	직책	성 명	연락처	비고
처장	행정처	교수	소 * *	032-610-0630	주관부서
부처장	행정처	부처장	성 * *	032-610-0621	
매니저	행정처	매니저	박 * *	032-610-08401	
담당	행정처	담당	송 * *	032-610-0644	
담당	행정처	담당	소 * *	032-610-0643	
담당	행정처	담당	최 * *	032-610-0645	

### □ 재난유형별 위험요인

- **(태풍)** 열대저기압 중심부의 최대풍속이 17m/s 이상으로 발달하여 태풍으로 명명된 것
  - 태풍이 발생되면 풍랑, 해일, 호우, 강풍으로 인하여 홍수, 산사태, 대규모 정전 등으로 인한 대학 시설물 및 학생 피해, 학생수업 결손 등의 인적·물적 피해 발생
- **(호우)** 일반적으로 짧은 시간에 많은 양의 비가 내리는 것을 지칭
  - 국지성 집중호우와 게릴라성 집중호우로 산사태, 대학 시설물 붕괴·매몰 위험 및 운동장, 강의실 침수 등의 피해 발생
- **(대설)** 일정 시간에 강설이 집중적으로 발생하여 인명 및 재산 피해를 유발하는 재해
  - 도심 내 주요 간선도로 및 시 외곽 도로의 통행이 불가하고 고립지역이 발생함에 따라 학생들이 등교에 차질을 빚으며 학생수업 결손 초래
- **(지진)** 지구내부에서 장시간 축적된 에너지가 순간 방출되면서 그 에너지의 일부가 지진파의 형태로 사방으로 전파되어 지표면에 지반이 흔들리는 자연현상
  - 지진 발생으로 인명 피해, 전력공급의 차질과 방송통신 시설에 피해 발생 및 라이프라인(life-line) 손상에 따른 수도물 및 가스공급 중단
- **(폭염)** 일 최고 기온이 33도 이상의 불볕더위가 계속되는 현상
  - 하루 최고 체감온도가 35도 이상인 상태가 2일 이상 지속(폭염경보)되거나, 하루 최고 체감온도가 33도 이상인 상태가 2일 이상 지속(폭염특보)되는 현상

## □ 피해현황

구 분		2018	2019	2020	2021	2022	평균
발생건수		0	1	0	0	0	0.2
재산피해(백만원)		0	17	0	0	0	3.4
인명피해	사망(실종)	0	0	0	0	0	0
	부상	0	0	0	0	0	0
	계	0	0	0	0	0	0

## □ 원인분석

- (태풍 및 호우) 노후화된 건물에서 누수 현상 발생, 기상상황 모니터링 및 재해취약시설 사전예방조치 강화 필요
- (대설) 붕괴위험 시설에 대한 피해 방지 대책 마련 및 점검계획 수립
- (지진) '78년 기상청이 지진을 기계로 관측한 이래 지진 규모 3.0이상의 지진 발생이 계속해서 상승함에 따라 노후화된 학교 시설물의 지진 피해 방지 대책 마련
- (폭염) 지구온난화 및 기후변화 등으로 전국 폭염일수가 지속적으로 증가
- (태풍 피해) 2019년 태풍 '링링'의 내습에 따른 초속35m/s의 강풍으로 인해 건물 외부 공간의 피해 발생. 밀레니엄관 및 국제관 옥외 천장판 일부 탈락
- (수습·복구) 기상상황에 대한 모니터링과 재해취약시설 사전예방 관리·조치 강화 활동, 밀레니엄관 및 국제관 옥외 천장판 교체(피스 체결 고장 타입)

## □ 예방·대응 및 재발방지 대책

- (예방·대비) 학생 및 교직원 재난안전교육을 통한 재난 대응역량 강화
- (대응·조치) 재난 관련 신속한 상황전파 및 보고체계 확립, 안전한 학사 운영을 위한 긴급대책 및 휴업 등 학사 운영조정 안내
- (수습·복구) 학사 운영 결손을 최소화하여 학생의 수업권 확보, 시설·심리·학업 지원 관련 등 다양한 분야의 복구 시행

### 《 [재난공통] 재난 예방·대응 및 재발방지 대책 》

#### ❶ 예방·대비 단계 추진계획

- 예방교육

- 자연재난 대응 현장조치 매뉴얼 및 지침에 따른 재해취약시설별 안전사고 예방 교육을 통한 학생 및 교직원의 안전의식 고취
- 재학생, 교직원 대상으로 자연재난 사고 예방 관련 교육 수행

#### < 예방교육 >

##### ◎ 대학 캠퍼스 구성원(교직원, 학생 포함) 교육실시(온라인교육)

- (실시) 여름철, 겨울철 각 1회 실시
- (홍보) 학기 초 각 대학(학부, 학과) 학생회를 통한 정기안전교육 홍보 실시

##### ○ 홍보활동

- 자연재난 안전문화 확산을 위한 캠퍼스 내 재난유형별 예방 활동 동아리 운영, 배너, 안내문 부착 홍보 활동

##### ○ 재난대응훈련

- 재난유형별 교육·훈련 매뉴얼을 기반으로 한 재난대응훈련 실시
- 교육부 및 부천시 관공서 간 협업을 통한 대학 구성원 대상의 정기적인 대피훈련 실시

##### ○ 재난 대비 시설물 점검

- 재난에 취약한 시설물은 주기적으로 모니터링을 실시
- 계절별 시설물 정기 안전점검 연3회 실시(겨울철, 해빙기, 여름철)
- 취약시설물 모니터링과 안전점검 점검 결과에 따른 보수보강 계획 수립 및 추진

## ② 대응·조치 단계 추진계획

##### ○ 재난안전관리체계 구축

- 재난사고 대비·대응 체계(상황 관리체계) 구축·운영을 통한 단계별 재난 상황 판단(관심-주의-경계-심각) 및 재난단계별 보고·전파
- 재난 발생 시 단계별 담당 부서 및 실무자(정·부) 지정 관리

##### ○ 재난단계별 매뉴얼 운용·대응

- **1단계** 관심단계

- 캠퍼스 내부 담당부서 상황모니터 및 재난 상황별 매뉴얼에 따른 대응
- 비상연락망 점검, 당직실, 담당부서 순찰 등 수행

- **2단계** 주의, 경계단계

- 자체상황판단회의 보고/가동 후 대응방향 결정
- 상황모니터 및 재난 상황별 매뉴얼에 의거하여 대응
- 취약 및 위험 요소에 대한 대응 조치 / 부서별 협의(긴급 대피, 홍보 등)
- 교내 재난안전상황실 구성원 배치/가동
- 경찰서, 소방서 등 유관 기관 협조 요청
- 재해 상황의 신속한 파악 및 대처

### - 3단계 심각단계

- 상황모니터 및 재난 상황별 매뉴얼에 의거하여 대응
- 재난안전사고수습본부 구성 및 재난안전상황실 운영
- 재난안전사고수습본부 내 조직을 활용하여 업무 지원
- 교육부 및 시 재난대책본부, 유관기관 협의

### ○ 재난상황보고·전파 및 지역사회 협력체계 구성·운영

- 재난사고 보고체계 일원화 및 신속 보고·전파 체계 가동

- 교육부 안전대표 메일(moe119@moe.go.kr)을 통해 안전사고 발생시, 24시간 일관성 있는 보고체계 유지
- 교육부 안전대표 메일로 보고 후 유선연락
- 교육부 상황보고 및 부천시 365안전센터에도 재난상황 통보
- ※ 재난 및 안전관리기본법 제20조 - 재난상황 보고

- 중대 재난발생 시 교직원, 학생, 방문객 등에게 사고 상황 및 대피로 등을 전파
- 대학교 캠퍼스 내·외 안전관리 지원을 위해 구축된 재난안전관리 주관·유관기관과의 상호 협력 네트워크 활용 및 기관별 보유 자원(캠퍼스 시설 등) 공유 및 관련 내용 제공

## ③ 수습·복구 단계 추진계획

### ○ 피해조사

- 피해상황 조사 및 조사표 작성
- 재난피해 조사서 대장 작성
- 피해복구계획(안)과 인적·물적 피해 및 복구내역 조사
- ※ 피해조사결과를 교육부에 제출 (피해신고)

### ○ 피해 복구 우선순위 설정

- 피해 조사표 및 조사서 대장을 통한 피해 복구 우선순위 설정
- 피해복구계획(안)에 포함시켜 복구계획 수행에 반영

## ○ 사상자 대책

### - 부상자 치료대책

- 의료반의 편성·운영
- 보건소, 보건지소 등 비상대기조 편성·운영
- 경상자는 원거리의 병·의원으로 후송
- 중상자는 최대한 가까운 거리의 종합 병원급으로 후송
- 보상의무자의 치료비 부담능력 및 보험조치 가능여부 확인 조치

### - 사망자 대책

- 사망진단을 위한 병원 후송
- 사망자 신원 파악 후 유가족에게 즉각 연락
- 진단 후 보상 내용 결정(장례비, 유족배상 등)
- 보상금 지급·정산

### - 구호활동

- 교통이 편리한 곳에 구호센터 설치·운영
- 상황에 따라 군부대 또는 시·군 의료구호반 파견 요청
- 의료활동 외에 상담 등 대피소 순회진료 등 구호활동 실시

## ○ 현장복구

- 재난복구는 자력복구를 원칙으로 하되, 필요시 지역주민 및 민·관·군의 협조로 복구
- 대학 구성원 및 외부인들이 이용하는 공공시설은 원상복구\*를 원칙으로 하되, 피해재발이 우려되거나 개량 계획이 있는 구조물은 예산 허용범위 내 개량복구\*\*
- 학교 운영에 직접적으로 차질을 초래할 수 있는 재난의 재발 예방을 위해 예산을 투입하여 개량복구\*\*에 초점을 맞춤

\* (원상복구) 재난발생으로 기존 시설이 파손되어 기존 시설과 유사하게 복구

\*\* (개량복구) 재난발생으로 기존 시설 파손 시 재발 방지를 위해 시설의 기능을 크게 개선하여 복구

## ○ 재난 모니터링 및 평가

- 대학 내 발생한 자연재난 사고를 통하여 발생 가능한 위험요인을 제거 및 예방활동에 활용
- 중대 안전 사고의 전 과정에 대한 실행 측면과 조직 복원성 수준 측면 모두에서 개선사항 파악
- 도출된 개선사항은 안전관리계획에 반영하여 보완·추진

## 재난대응·복구 체계·절차



## 재난안전관리 단계 구분

- ❖ **(예방)** 재난·사고 발생 요인을 사전에 제거하거나 감소시킴으로써 재난·사고의 발생 자체를 억제하거나 방지하기 위한 일련의 활동
- ❖ **(대비)** 재난·사고 발생시 수행해야 할 제반 사항을 사전에 계획, 준비, 교육, 훈련함으로써 재난·사고 대응능력을 제고시키고 재난·사고 발생 시 즉각적으로 대응할 수 있도록 태세를 강화시켜 나가는 일련의 활동
- ❖ **(대응)** 재난·사고 발생 시 국가의 자원과 역량을 효율적으로 활용하고 신속하게 대처함으로써 피해를 최소화시키고, 2차 위기 발생 가능성을 감소시키는 일련의 활동
- ❖ **(복구)** 재난·사고로 발생한 피해를 재난·사고 이전의 상태로 회복시키고, 평가 등에 의한 제도개선과 운영체계 보완을 통해 재발을 방지하고 위기관리 능력을 보완하는 일련의 활동

## □ 예산투자 현황 및 계획

대책명	연도별 예산(백만원)				비고
	2021	2022	2023	합계	
시설물 응급보수공사 (침수, 태풍 피해 등)	10	10	10	30	기타시설 관리비 예산
계	10	10	10	30	

## 2 사회재난

<담당부서 및 담당자>

구 분	담당 부서	직책	성 명	연락처	비고
처장	행정처	교수	소 * *	032-610-0630	주 관부서
부처장	행정처	부처장	성 * *	032-610-0621	
매니저	행정처	매니저	박 * *	032-610-08401	
담당	행정처	담당	송 * *	032-610-0644	
담당	행정처	담당	소 * *	032-610-0643	
담당	행정처	담당	최 * *	032-610-0645	
처장	학생성공처	교수	김 * *	032-610-0570	
매니저	학생성공처	매니저	송 * *	032-610-0571	
담당	학생성공처	담당	권 * *	032-610-0572	
담당	보건실	담당	김 * *	032-610-0579r	

### □ 재난유형별 위험요인

- **(화재·폭발)** 사람의 의도에 반하거나 고의에 의해 발생하는 연소 현상으로서 소화 시설 등을 사용하여 소화할 필요가 있거나 또는 화학적인 폭발현상
  - 방화, 실화, 테러 등에 의한 (대형)화재 및 자연발화, 천재지변에 의한 발화, 기타 폭발, 관리부실 등 부주의에 의한 (대형)화재로 인한 대인·대물 피해발생
- **(건물붕괴)** 학생, 교직원이 이용하는 시설물(체육관, 강의동, 기숙사 등) 등의 붕괴나 파괴 등으로 인한 사고로 인명 및 재산피해를 유발하는 재난
  - 구조적 결함, 부실시공, 노후화, 관리부실 등에 의한 건축물 붕괴 발생 및 건설 공사 현장에서 건축 중인 건축물의 붕괴로 인한 대규모 인적사고 초래
- **(미세먼지)** 대기 중에 떠다니거나 흩날려 내려오는 입자상물질(먼지) 중 입자의 지름이 10마이크로미터 이하인 먼지(PM10 : 미세먼지)
  - 사업장, 발전소, 자동차 등에 의한 초미세먼지 생성과 대기 정체 및 외기 유입에 따른 고농도 초미세먼지 상황 발생으로 학생건강 위협 및 수업결손 초래

### □ 피해현황

구 분		2018	2019	2020	2021	2022	평균
발생건수		0	0	1	0	0	0.2
재산피해(백만원)		0	0	2,605	0	0	521
인명피해	사망(실종)	0	0	0	0	0	0
	부상	0	0	0	0	0	0
	계	0	0	0	0	0	0

## □ 원인분석

- **(화재·폭발)** 학교시설 화재 및 폭발의 대표적인 원인은 전기요인이며\* 그 외 부주의로 인한 화재, 대학실험실 폭발 및 방화가 원인  
\* 단락, 누전, 합선, 과부하 등
- **(건물붕괴)** 노후화된 교육시설 및 지진 등 외부요인으로 인한 붕괴 위험성 존재
- **(미세먼지)** 학교시설에서 자체 배출하는 미세먼지 보다 사업장 연소, 자동차 연료 연소 및 중국에서 발생한 미세먼지 유입 등 외부 요인이 다수
- **(화재 피해)** 2020년 8월 18일 밀레니엄관 지하3층 전기실 MOF 화재 발생  
전기실 변압기의 MOF 내부 발화로 인한 밀레니엄관 및 한길관 일부 시설물 파손 발생  
26.05억원의 복구비용 발생. 임시 전력 가동 및 임시사무실 운영
- **(수습·복구)** 2개월간 전기시설 및 건축물, 설비시설 복구 및 교체 공사 진행.  
재발 방지를 위한 전기설비 개선 및 위험시설 관제시스템 구축

## □ 예방·대응 및 재발방지 대책

- **(화재·폭발)** 불법·위험 전열기구 이용실태 점검, 소화기·소화전 등 소방기구·시설 설치·작동 상태 점검·관리, 화재경보 비상벨, 대피로 등 피난시설 이용·행동요령 숙지  
※ 노후 전기시설 보수 및 교체 집중 관리하여 화재 발생 감소요인 저감
- **(건물붕괴)** 일상·정기점검, 정밀점검 및 정밀안전진단 등 안전점검을 실시하고, 재난발생에 대비한 보고체계 구축 및 유관기관 합동조사 체계 확립
- **(미세먼지)** 공기정화장치, 공조장치 등 미세먼지 저감 장치·시설의 운영관리를 강화하고, 위기징후 감시체계 구축 및 위기경보 발령 시 학사운영 대책방안 마련

## □ 예산투자 현황 및 계획

대책명	연도별 예산(백만원)				비고
	2021	2022	2023	합계	
밀레니엄관 화재복구	0	0	0	0	
방화구획 방화품 보수	6	0	0	6	
구조정밀안전진단	0	3	0	3	
구조안전보강	0	10	0	10	
계	6	13	0	19	

## 2. 안전사고

### ① 대학 안전사고

<담당부서 및 담당자>

구 분	담당 부서	직책	성 명	연락처	비고
담당	행정처	담당	송 * *	032-610-0644	주관부서
담당	행정처	담당	소 * *	032-610-0643	
담당	행정처	담당	최 * *	032-610-0645	
담당	보건실	담당	김 * *	032-610-0579	협조부서
담당	보건실	담당	권 * *	032-610-8410	

#### ☐ 위험요인

- (학교안전사고) 수업, 실습, 집단연수 등 교육활동 중에 발생한 사고로서 학생·교직원 또는 교육활동참여자의 생명 또는 신체에 피해를 주는 모든 사고
  - 교육활동 중 낙상사고, 비래·전도, 충돌·협착, 화상, 교통사고 등의 학교안전사고의 발생으로 신체 장애, 정신적 피해 발생 및 학습 결손 초래

#### ☐ 피해현황(본캠퍼스)

구 분	2018	2019	2020	2021	2022	평균
발생건수	21	26	2	4	6	11.8
재산피해 (백만원)	7	53	1	3	11	15.0
인명 피해	사망 (실종)	0	0	0	0	0
	부상	21	26	2	6	11.8
	계	21	26	2	6	11.8

#### ☐ 피해현황(소사캠퍼스)

구 분	2018	2019	2020	2021	2022	평균
발생건수	9	8	0	0	2	3.8
재산피해 (백만원)	7	1	73	0	0	16.2
인명 피해	사망 (실종)	0	0	0	0	0
	부상	9	8	0	2	3.8
	계	9	8	0	2	3.8

## □ 원인분석

- 코로나-19로 인한 집단연수 감소, 비대면 교육활동 확대 등으로 교육활동 중에 발생하는 안전사고는 감소 추세이나, 학생안전 위협요인에 대한 지속적인 모니터링 필요

## □ 예방·대응 및 재발방지 대책

- (교내활동) 학교안전사고 유사사례, 통계 등의 검토·분석을 통한 사고유발 요인 사전 예방·대응관리와 안전사고 유형별 신속한 보고체계 및 적절한 보상·회복 지원 기반 조성
- (교외활동) 대학본부, 학과 등이 주관하여 교외에서 진행되는 각종 행사 시 교통·숙박시설 이행, 행사관련 각종 보험가입 등 학생안전에 필요한 각종 사항 점검·교육

### 《 [안전사고 공통] 안전사고 예방·대응 및 재발방지 대책 》

#### ① 예방·대비 단계 추진계획(사고유형별 예방·관리)

##### ○ 교내 교통안전

- 보행자의 안전성과 보행흐름을 고려한 교통안전기준에 따라, 안전점검, 유지관리

- 교내도로는 보행자와 차량이 안전하게 이동할 수 있도록 설치·개선
- 보행자·차량이 함께 이용하는 도로에는 보행자 안전을 위한 충분한 보차도 분리시설 마련
- 교내 공사장 주변에는 통행차량과 보행자의 안전을 위한 방안 마련
- 교내 차도는 보행자가 이용하는 건물의 출입지점과 충분히 떨어져 있도록 설치·개선
- 교내도로는 양호한 배수시설의 설치·관리
- 교내도로의 바닥이 평평하고, 파손에 의한 틈새나 구멍이 없고, 흙이나 물기 등에 의해 미끄럽지 않도록 유지·관리
- 교내도로 보행자들의 발이 미끄러지거나, 걸리거나, 부딪치거나, 헛 딛어 넘어질 수 있는 장애물이 없도록 유지·관리
- 교내도로에는 차량과 보행자의 안전을 위한 적절한 바닥표시와 안내판의 설치·관리
- 교내도로는 비상 시 비상차량의 신속한 통행이 언제나 가능하도록 유지·관리
- 교내도로에는 차량 운전자와 보행자 간의 시야 방해물이 설치·적재되지 않도록 유지·관리
- 교내도로 이용자의 규모와 특성 등을 고려한 속도 규정을 마련하고, 과속방지시설의 설치·관리
- 교내도로에는 충분한 밝기의 조명을 설치·관리
- 교내 경사도로에는 미끄럼방지, 과속방지 등의 교통안전시설 설치·관리

- 개인형 이동장치 규정 및 안내판에 따른 관리·운용

## ○ 행사 안전

- 행사 안전기준을 적용한 안전사고 예방 및 안전관리 실행

- 입학식, 졸업식 등 매년 정기적으로 개최되는 100명 이상의 대규모 행사는 참가자들의 신변안전을 위해 행사시설 점검·위험성평가 실시 및 안전요원 배치
- 행사를 개최하고자 하는 조직의 부서장은 행사계획 수립 시 장소와 배치 설계, 의료진, 비상계획과 경비, 커뮤니케이션, 교통, 계약자와 그 밖의 서비스 제공자 등에 관한 사항을 기록한 「행사 안전계획서」를 작성
- 행사장소 및 사람에게 차량 돌진을 방지할 수 있는 장애물을 설치하고, 경비인력 배치 등 예방대책 마련
- 비상 시 신속한 대피·응급처치를 위해 행사장과 가장 가까운 비상탈출구, 화재경보기를 확인하고, 비상 집합장소 지정, 신속한 사고신고·보고 방법 등을 포함한 비상 절차 마련
- 행사 시 전기안전, 식품안전 등의 안전지침 마련
- 공연장 외의 시설이나 장소에서 1천 명 이상의 관람이 예상되는 공연을 하려는 자는 「공연법」 제11조제3항에 따른 규정 준수 여부 확인·점검

## ○ 학생 집단활동 안전

- 참가 학생 집단활동의 형태, 참가자, 규모, 지역, 활동(프로그램)에 따른 위험 정도를 고려한 안전기준에 따라, 안전사고 예방 및 안전관리 실행
- 대학 및 학생회 등에서 운영하는 각종 집단연수 운영 시 학생의 안전 확보를 위한 최소한의 준수사항 마련
- 학생자치활동의 자율성을 보장하되, 최소한의 안전관련 사항이 준수될 수 있도록 대학본부는 학기초 학생회 간부 등을 대상으로 집단연수 시 안전 확보에 필요한 사항 등을 안내·교육
- 대학생 집단행사 시 인파밀집 사고 예방을 위해 안전관리 철저

- 학생집단연수를 주관하는 기관, 조직, 단체의 장, 기획자, 인솔자, 참가자의 역할과 책임
  - 학생집단연수에 관한 계획의 수립 및 승인
  - 학생집단연수 참가자에 대한 사전안전교육
  - 사고 및 위기 발생 시의 대응계획
  - 보험가입
  - 비상 연락 체계와 방법
  - 학생집단연수에 대한 감독 활동
  - 참가자의 건강과 의료에 관한 사항
  - 요 보호자에 관한 사항
  - 숙박 및 식사 안전
  - 집단연수 계획 수립에서 계획 시행까지 전 추진과정에 대해 인파밀집 상황 관련성을 종합적으로 고려하여 대비하되, 자체 점검 및 사전교육 조치
  - 사람이 많이 밀집된 장소에서는 교직원 등 안내자(인솔자)가 안내하도록 하고 앞 사람과의 간격을 유지하는 등 인파사고 예방 조치
  - 집단연수, 행사 운영 등의 과정에서 위험한 인파 속에서는 인파의 흐름에 따르면서 천천히 대각선으로 가장자리를 향해 움직이며 탈출로 찾기
- ※ 가장 가까운 출구, 모든 출구 위치 확인 필요

## ○ 현장실습 안전

- 대학생 현장실습학기제 운영 중 발생할 수 있는 각종 사고·재해예방 관리

- 사고 및 재해예방을 위한 안전 교육 및 성희롱 교육 등 실시
- 현장실습학기제 참여 학생에 대한 산재보험 및 상해보험 가입 요청(실습기관)
- ❖ (상해보험) 대학은 현장실습 참여 학생 보호를 위해 학생을 피보험자로 하는 상해보험\* 의무적으로 가입
- \* 상해+후유장애+통원의료비+처방조제비+배상책임+장례비+상조지원 등 보상
- ❖ (산재보험) 실습기관은 현장실습생을 산재보험에 한해 근로자로 의제하여 보험 의무 가입\*
- \* 「현장실습생에 대한 산업재해보상보험 적용범위」(노동부고시) 개정('18.9.11)

### < 참여학생에 대한 산업재해보상보험 적용범위(고용부고시) >

구분	대학교
범위	▶ 4년제 및 전문대학 • 「고등교육법」상 실습학기제 등 포괄 • 사회맞춤형 산학협력선도대학(LINC+) 등
대상	▶ 약 15만명

- 실습시간 및 기간을 고려하여 휴게시간, 휴일 보장에 관한 사항 협의
- 기계작동 및 실험기반 실습 등의 경우 실습기관 현장교육담당자의 지도·참관 하 실시

- 현장실습학기제 참여학생 근로문제 예방 및 권익보호 강화

- 실습 중 발생할 수 있는 근로문제 예방을 위해 근로계약 체결 확인
  - ※ 실무직무 범위 내 노동관계법령 준수, 운영계획서 제출 시 실습기관과 협의·체결
- 학생의 현장실습 상황 모니터링 및 확인·관리
  - ⇒ 학생이 부적정한 실습사항\*을 알려온 경우 실습기관에 시정요청, 중단 및 복교조치
    - \* 실습직무의 범위를 벗어난 업무부여·지시·강요, 실습시간 기준 위반, 실습지원비 미지급 혹은 기준이하 지급, 산업 안전·재해·보건·위생·성희롱 등의 문제, 현장실습 운영조건 변경·조정 발생 등

## ○ 생활 안전

- 학생, 교직원, 방문객 등 등 교내 시설\* 이용자의 미끄러짐·헛디딤·걸림·부딪침 등에 의한 손상사고 예방을 위해 각 단과대학 및 기관에서는 담당 시설물에 대한 상시적 위험요인 탐색 및 유지관리 실시
  - \* 강의실, 강당/체육관, 도서관, 미술/음악/무용실, 주방/식당, 사무실/작업·실습실/회의실, 공용공간(현관/복도/계단/화장실), 체육장, 옥외 공간(조경/수경시설), 옥외 조형물 등
- 연결복도 및 외부 계단실 추락사고 대비 안전난간 설치 및 유지관리 실시
- 교내 체육시설, 운동기구 등에 대한 정기적 점검 및 유지관리
- 교육시설 내 자동제세동기, 구급상자 등 응급처치 도구 비치 및 안내

## ○ 외국인 유학생 안전사고

- 재학 중인 외국인유학생의 안전한 대학생활을 위한 안전사고 예방 및 안전관리 실행

- 학생안전을 위한 대학의 안전관리활동에 관한 정보 제공 지원
- 비상시 대응절차 및 대응행동에 관한 정보 제공 지원
- 비상연락망 편성·관리 및 안내·배포
- 대학생활 관련 안전교육·훈련 제공 지원

## ② 대응·조치 단계 추진계획

### ○ 안전확인 및 조치

- 사고 또는 위급상황에 극복을 위해 안전 확보 및 관계기관 연락·신고

- 사고, 위급상황의 안전성 확인 및 안전성 확보
- 위험원으로 부터 학생과 교직원을 분리·이격 조치 및 상태 유지
- 「학교 응급의료 관리체계 매뉴얼」에 따른 응급처치 시행 또는 치료 제공
- 필요한 경우, 112 또는 119에 신고

### ○ 사고보고 및 지원요청

- 현장 관계자로부터 사고 또는 응급상황을 연락·보고받은 경우 사고 또는 위급 상황에 대한 최초 사고 등급 평가 실시 및 보고 수준 결정

- '심각'(빨간색), '경계'(주황색)로 평가된 사고 또는 위급상황은 총장 및 교육부에 보고
- '주의'(노란색)로 평가된 사고 또는 위급상황은 부서장에게 보고
- '관심'(파란색)으로 평가된 사고 또는 위급상황은 부서장이 관리

### < 사고등급평가 매트릭스 >

교육활동 중 교육활동 외 학교관련 시설에 대한 화재, 붕괴, 폭발 사고 등 학교현장의 폭발사고로 인명피해가 발생하고 시설피해가 심대한 경우 학교현장에서 신종 전염병 최초 발생 및 법정 전염병 집단 발생 시 기타 사회적 파장이 예상되는 사건·사고 및 국가적 대응이 필요한 재난 발생 시	<b>극심</b> (상황) 정상적인 학교운영 중단 및 (또는) 112 또는 119 신고를 통한 즉각적 개입 요청이 필요한 행위 발생 (규모) 대규모 학생 또는 교직원 관련 사고	심각	심각	심각	심각	심각	심각
	<b>중대</b> (상황) 학교운영에 전반적 지장 및 (또는) 112 또는 119 신고를 통한 개입 요청이 필요한 행위 발생 (규모) 많은 학생 또는 교직원 관련사고	경계	경계	심각	심각	심각	심각
	<b>중간</b> (상황) 학교운영의 중요 기능의 일시적 지장 및(또는) 112 또는 119 신고가 필요한 행위 발생 (규모) 다수의 학생 또는 교직원 관련 사고	경계	경계	경계	경계	심각	심각
	<b>경미</b> (상황) 단순조치에 의한 학교운영 정상화가능 및(또는) 112 또는 119 신고할 수 있는 행위 발생 (규모) 몇몇 학생 또는 교직원 관련사고	주의	주의	주의	경계	경계	심각
	<b>사소</b> (상황) 학교운영을 지속할 수 있는 경미한 지장 및(또는) 교직원의 개입과 학교장 보고가 필요한 행위 발생 (규모) 1명의 학생 또는 교직원 관련 사고	관심	관심	주의	경계	경계	심각
	<b>없음</b> (상황) 학교운영에 영향이 없고, 112 또는 119 신고와 개입이 필요하지 않은 사고		관심	주의	경계	경계	심각
<b>사고 등급평가 매트릭스</b>		없음	사소	경미	중간	중대	극심
		요인 1. 학생 및(또는) 교직원의 안전에 대한 영향 학생 또는 교직원의 안전에 대한 영향 없음 응급처치 또는 응급처치 또는 통원치료 또는 입원치료 또는 사망, 영구장애 교직원의 스트레스/트라우마에 사고 스트레스/사고 스트레스/사고 스트레스/또는 사고 스트 안 전 에 대한 주변의 지원이 트라우마에 대한 트라우마에 대한 트라우마에 대한 레스/트라우마에 대한 영향 필요 없는 경미한 주변의 지원이 전문가 지원이 지속적 의료지원 대한 광범위한 없음 손상 필요한 손상 필요한 손상 이 필요한 손상 의료지원 필요					

#### ※ 사고 등급에 따른 보고 기준

- (심각) 학교장 및 교육부에 지체없이 보고
- (경계) 학교장 및 교육부에 신속하게 보고 (1시간 이내)
- (주의) 학교장에게 가능한 한 신속하게 보고 (근무일 기준 1일 이내)
- (관심) 대학의 기관, 조직, 단체의 내부 관련 문서에 기록·관리

#### ※ 자동적으로 '심각' 등급을 받는 사고(또는 위급상황)

- 교육활동 중 사고 : 병원진료를 요하는 증상 이상의 사고
- 교육활동 외 사고 : 사망 1명 또는 부상 5명 이상의 사고
- 학교관련 시설에 대한 화재, 붕괴, 폭발 사고 등
- 학교현장의 폭발사고로 인명피해가 발생하고 시설피해가 심대한 경우
- 학교현장에서 신종 전염병 최초 발생 및 법정 전염병 집단 발생 시
- 기타 사회적 파장이 예상되는 사건·사고 및 국가적 대응이 필요한 재난 발생 시

## ○ 보험사고의 통지 및 관리

- 해당 부서장은 사고 발생 시 해당 보험의 청구 시스템을 통해 이를 지체 없이 보험회사에 통지
- 사고로 인한 영향을 받은 사람들과의 협의를 통한 사고 위험성 관리와 재발방지 실행계획 수립·실행으로 보고 종결
- 즉각적인 위험성을 갖고 있는 심각한 손상이나 사고에 대해 최단 기간 내 협의에 착수

## ③ 수습·복구 단계 추진계획

### ○ 복구 실행 및 지원

- 사고 등급에 상관없이 모든 사고(또는 위급상황)에 대한 조치·지원

- 학생의 안전을 위한 적극적인 조치 및 지속적인 위험관리 전략 수립·시행
- 경찰 신고를 포함한 학생이나 그 가족이 하고자 하는 법적 처리와 배상 청구 활동의 지원

- 피해자에 대한 치료, 상담, 그 밖의 전문적인 지원서비스 등의 지속적 지원

### ○ 사고 조사

- 사고(또는 위급상황)의 성격에 따라 학교경영자, 간부교직원, 안전·보건담당자, 피해자(또는 보호자), 관련 교직원 등으로 사고조사(지원)팀 구성·운영

- 조사 해당 여부 확인을 위한 예비검사
- 사고(또는 위급상황)의 원인과 잠재적 위험요인 확인
- 위험성 통제와 예방적 조치 사항 제시

### ○ 사고 검토

- 사고(또는 위급상황) 관리에 있어 무엇이 효과적인지를 조사하고, 사고 원인 개선의 기회를 확인해 재발방지조치 개발·시행
- ‘주의’, ‘경계’, ‘심각’ 등급 사고(또는 위급상황)의 경우, 사고 검토를 통해 재발방지책 마련·시행

- (물리적 차원) 시설, 기계, 환경 등 물리적 특성과 관련된 공학적 또는 유지보수를 통한 재발방지책
- (조직적 차원) 안전관리상의 규정, 절차, 방법 등 조직적 특성과 관련된 규정·절차·방법의 신설 또는 개정을 통한 재발방지책 마련
- (교육적 차원) 안전교육이나 안전지도의 부족이나 부적절성과 같은 교육적 특성과 관련된 지도·교육의 실시 또는 교육과정의 수정을 통한 재발방지책 마련

### ○ 사고 종결

- 사건 종결은 사고(또는 위급상황)를 공식적으로 마무리하는 과정으로 적절한 지원이 지속되고 있음을 확신한다거나, 진행 중인 관련 조사나 검토가 완료되었을 경우 재발방지책이 마련되었다는 책임자의 논평을 통해 종결

< 사고 등급에 따른 사건 종결 승인 담당자(기관) >

사건 종결 권한	사고 심각성 등급
대학의 기관, 조직, 집단의 장	관심 (파란색)
	주의 (노란색)
학교장(대학의 기관, 조직, 집단의 장과 협의)	경계 (주황색)
교육부장관(학교장과 협의)	심각 (빨간색)



□ 예산투자 현황 및 계획

대책명	연도별 예산(백만원)				비고
	2021	2022	2023	합계	
배상책임보험 가입	40	40	28	108	화재, 승강기
안전난간 보강	0	10	10	20	
장애인시설 보수	1	5	10	16	
계	41	55	48	144	

## ② 교육시설 안전사고

<담당부서 및 담당자>

구 분	담당 부서	직책	성 명	연락처	비고
담당	행정처	담당	송 * *	032-610-0644	주관부서
담당	행정처	담당	소 * *	032-610-0643	
담당	행정처	담당	최 * *	032-610-0645	

### □ 위험요인

- (교육시설) 지붕과 기둥 또는 벽이 있는 것과 이에 부수되는 학교시설의 건설, 운영, 해체 등 건축물 생애주기 전(全) 과정에서 발생하는 건물파손 및 인명피해
  - 건물 구조·성능, 교육활동 공간·환경, 건물 마감재료 및 기계·전기 설비 등 교육시설 주요 구성요소의 파손 및 기능저하에 따른 이용제한 및 학습지원 차질 초래
- (주변시설) 학교경계로부터 50미터 범위 내의 시설물(건물, 설비, 조경, 환경시설 등)의 설치·유지·보수 등의 건설공사로 인한 학교시설 및 학교구성원 피해
  - 학교 인접 공사장의 가설공사, 굴착공사, 작업차량·장비 이동·운용 등으로 학교 시설 파손·이상 징후 발생과 학교구성원 통학안전 위협 및 옥외 학습활동 제한

### □ 피해현황

구 분	2018	2019	2020	2021	2022	평균
발생건수	0	0	0	0	0	0
재산피해(백만원)	0	0	0	0	0	0
인명피해	사망(실종)	0	0	0	0	0
	부상	0	0	0	0	0
	계	0	0	0	0	0

### □ 원인분석

- 「교육시설법」 및 관련 기준·지침의 제정에 따른 신규 정책 및 제도의 도입·시행으로 교육시설 안전사고는 감소추세이나, 최근 중대한 공사장 안전사고가 발생되고 있으므로 교육시설 조성부터 유지관리까지 안전점검·관리 관리강화 필요
- (주변시설공사) 교내외 건설공사 추진 시 교육시설 및 이용자의 안전 위해요인 상존

## □ 예방·대응 및 재발방지 대책

- (교육시설) 교육시설의 계획·설계단계부터 시공 및 유지관리까지 안전성이 확보될 수 있도록 '교육시설안전 인증'을 적기에 취득하고, 안전·유지관리점검, 안전점검 및 정밀안전진단 등의 정기·중점적인 점검·관리를 통해 안전성능 유지관리
  - 교육시설 안전인증: 10개동, 2025년까지 인증 취득
  - 정기안전점검: 여름철, 겨울철, 해빙기 정기안전점검 실시
  - 정밀안전점검: 40년이상 경과 건축물 4년 주기로 실시
- (주변시설) 학교인접시설 공사 착공 전 '안전성평가'를 실시하고, 교육시설 및 교육시설 이용자 안전 위협 시 인·허가권자에게 안전확보 및 시정요청

## □ 예산투자 현황 및 계획

대책명	연도별 예산(백만원)				비고
	2021	2022	2023	합계	
교육시설안전인증 개선	0	180	300	480	
건축물 정밀안전점검	0	3	0	3	
교육시설안전성평가	0	0	0	0	필요시
계	0	183	300	483	

## 인증심사기준(대학)

구분		심사 항목		배점
A 시설 안전	A-1 구조안전	A-1-1	시설물의 내진성능 확보	9
		A-1-2	비구조요소의 내진성능 확보	6
		A-1-3	옹벽·석축·절토사면 등의 구조물 안전	5
		A-1-4	시설물 안전(점검)등급	5
	A-2 전기설비	A-2-1	전기설비 점검	3
		A-2-2	누전차단기 설치	3
		A-2-3	수변전실 안전	4
		A-2-4	EPS/TPS실 및 분전함 안전	4
		A-2-5	예비발전설비(비상전원) 안전	3
		A-2-6	콘센트 설치 및 유지관리	3
	A-3 기계설비	A-3-1	기계실 유지관리	2
		A-3-2	공기조화(정화)설비 관리	4
		A-3-3	위생·급탕설비 관리	3
		A-3-4	승강기 안전관리	2
		A-3-5	신·재생에너지설비 안전관리	4
	A-4 가스시설	A-4-1	가스시설 점검	3
		A-4-2	가스누출 관리를 위한 경보 및 차단설비의 설치	3
		A-4-3	가스배관 설치 환경에 따른 안전관리	4
		A-4-4	가스기기(연소기) 및 설치장소 안전관리	3
		A-4-5	가스저장설비 및 설치장소 안전관리	2
	A-5 소방설비	A-5-1	소방시설 점검	3
		A-5-2	소화설비의 설치 및 성능확보	5
		A-5-3	경보설비 설치 및 성능확보	4
		A-5-4	방화문, 방화셔터 및 방화구획 안전	8
		A-5-5	피난구조설비(피난유도등, 피난기구 등) 설치 및 성능확보	5
합계				100

구분		심사 항목		배점
B 실내 환경 안전	B-1 안전대책	B-1-1	추락방지 조치 (교수학습영역 : 교실 등)	-
			추락방지 조치 (지원영역 : 체육관 등)	-
			추락방지 조치 (지원영역 : 도서실, 유희실 등)	-
			추락방지 조치 (전용영역)	4
			추락방지 조치 (공용영역 : 옥상, 복도 등)	-
			추락방지 조치 (공용영역 : 복도 등)	-
			추락방지 조치 (공용영역)	6
		B-1-2	출입문 개폐 방식에 따른 안전대책 (교수학습영역 : 교실 등)	-
			출입문 개폐 방식에 따른 안전대책 (지원영역 : 도서실, 식당 등)	-
			출입문 개폐 방식에 따른 안전대책 (지원영역 : 도서실, 유희실 등), (관리행정영역 : 교무실, 행정실 등)	-
			출입문 개폐방식에 따른 안전대책 (공용영역 : 옥상, 복도 등)	-
			출입문 개폐방식에 따른 안전대책 (공용영역 : 복도 등)	-
			출입문 형태에 따른 안전대책	5
		B-1-3	시설물 돌출부에 대한 안전조치	7
			시설물 돌출부에 대한 안전조치 (교수학습영역 : 교실 등)	-
			시설물 돌출부에 대한 안전조치 (지원영역 : 도서실, 유희실 등)	-
			시설물 돌출부에 대한 안전조치 (공용영역 : 복도 등)	-
		B-1-4	계단설치 기준	8
		B-1-5	체육관의 안전환경 조성	-
			다목적강당의 안전환경 조성	-
			실내 출입관리시스템 설치 및 운영방안	5
		B-1-6	도서실(자료실)의 안전환경 조성	3
			도서실(열람실)의 안전환경 조성	-
	B-2 건축재료 안전	B-2-1	실내 공기질 관리	8
		B-2-2	유리재료의 안전조치	6
		B-2-3	화재 예방을 위한 마감재료 관리	8
		B-2-4	석면 안전관리	8
	B-3 예방관리	B-3-1	안전사고 및 재난 대응	8
		B-3-2	안전사고 예방 교육	8
		B-3-3	안전 인식 제고를 위한 안전활동	6
		B-3-4	응급통신시설(비상벨) 및 불법촬영 점검 관리	10
합계				100

구분		심사 항목		배점
C 외부 환경 안전	C-1 보행·교통 안전	C-1-1	교내 보행환경 안전 관리	8
		C-1-2	차량 출입 및 안전 관리	15
		C-1-3	비상차량 교통 계획 수립	12
		C-1-4	개인형 이동장치 안전관리	12
	C-2 보안체계 관리	C-2-1	학생안전을 위한 출입관리	10
		C-2-2	CCTV 설치 및 운용 점검 관리	10
		C-2-3	야간 조명시설 점검 관리	10
	C-3 실외 활동공간	C-3-1	실외 안전사고 예방관리	16
		C-3-2	체육기구·놀이시설 안전 관리	-
			놀이시설 안전관리	-
			안전사고 예방을 위한 체육기구 관리	7
		C-3-3	운동장의 안전한 자재 사용 및 유지관리	-
	C-4 교외영역	C-4-1	교육환경절대보호구역 내 보행환경 안전관리	-
C-4-2		공사장 등 위험환경에 대한 안전관리	-	
합계				100

### 인증등급별 점수기준(대학)

구분	분야	최우수	우수
대 학, 기타 교육시설	시설 안전	72점 이상	63점 이상
	실내 환경 안전	78점 이상	68점 이상
	외부 환경 안전	86점 이상	76점 이상
	종합(평균)	79점 이상	69점 이상

<비고>

- 1) 분야별 심사 점수를 합산하여 평균한 점수가 종합 점수기준을 충족 시 해당 인증등급을 부여
- 2) 분야별 심사 점수가 기준 점수의 80% 미만인 경우 종합 점수 기준을 충족하더라도 해당 인증등급은 미부여
- 3) 기준에 미달되어 인증등급을 부여받지 못 하였지만, 해당 분야의 점수기준을 충족한 경우에는 추후 해당 분야 인증 심의에서 제외
- 4) 심사에 해당하지 않은 항목이 있는 경우 합산 점수를 100점 만점으로 환산하여 적용

### 3 연구실사고

#### <담당부서 및 담당자>

구 분	담당 부서	직책	성 명	연락처	비고
담당	행정처	담당	소 * *	032-610-0643	주관부서
담당	행정처	담당	엄 * *	032-610-0119	
담당	행정처	담당	정 * *	032-610-0119	
담당	행정처	담당	최 * *	032-610-8490	
학과	공학계열/ 자연과학계열	교수/ 조교	책임자/ 담당자	각 학과 사무실	협조부서

#### □ 위험요인

- (연구실사고) 화학·물리·생물학적 위험요인 등으로 부상·질병·신체장해·사망 등 연구활동 종사자의 생명·신체상 손해 및 연구실의 시설·장비 등의 훼손 우려
- ※ [사고유형] 화학, 가스, 전기, 생물, 기계, 기타(화상, 상처출혈, 유해광선 접촉) 등 13개 사고 유형
- 연구활동 중 연구실 내 화학물질·가스 누출·접촉 및 폭발, 감전·전기화재, 병원성 물질 유출, 끼임·절단 등의 사고발생으로 연구활동 종사자의 안전과 건강 위협

#### □ 피해현황

구 분	2018	2019	2020	2021	2022	평균
발생건수	0	0	2	0	0	0.4
재산피해(백만원)	0	0	0	0	0	0
인명피해	사망(실종)	0	0	0	0	0
	부상	0	0	2	0	0.4
	계	0	0	2	0	0.4

#### □ 원인분석

- (연구실사고) 부천대학교 연구실은 대부분 저위험 연구실로 분류되어 있으며 코로나-19로 인한 비대면 교육활동 확대 등으로 연구실 안전사고는 감소 추세이나, 연구실 안전사고 유발요인 및 학생안전 위협요인에 대한 지속적인 모니터링·관리 필요

#### □ 예방·대응 및 재발방지 대책

- (연구실사고) 원인분석을 바탕으로 각 사고 유형 별 예방·대비, 대응, 복구 단계에 대한 연구책임자와 연구활동종사자, 연구실 안전환경관리자 등 직무별 대응·행동요령 및 책무 매뉴얼 숙지

# I 화학분야 사고

## 1. 화학물질 누출·접촉

※ 사고 상황 → 황산이 들어 있는 시약병을 옮기는 과정에서 병을 바닥에 떨어뜨려 용기가 파손되고 황산액이 바닥에 누출되어 있는 상태

구분	해당 연구실 (책임자, 연구종사자)	안전담당 부서 (연구실 안전환경관리자)
사고예방 대비·단계	<ul style="list-style-type: none"> <li>- MSDS/GHS 비치 및 교육</li> <li>- 화학물질 성상별 분류 보관</li> </ul>	<ul style="list-style-type: none"> <li>- 다량의 인화물질을 보관하기위한 별도보관 장소 마련</li> </ul>
사고대응 단계	<ul style="list-style-type: none"> <li>- 주변 연구활동종사자들에게 사고 전파</li> <li>- 안전담당부서(필요시 소방서, 병원)에 약품 누출 발생사고 상황 신고 (위치, 약품 종류 및 양, 부상자 유·무 등)</li> <li>- 유해물질에 노출된 부상자의 노출된 부위를 깨끗한 물로 20분 이상 씻어줌</li> <li>- 금속성물질이나 인등 물과 반응하는 물질이 묻었을 경우 물로 세척 금지</li> <li>- 위험성이 높지 않다고 판단되면, 안전담당부서와 함께 정화 및 폐기작업 실시</li> </ul>	<ul style="list-style-type: none"> <li>- 누출물질에 대한 MSDS/GHS 및 대응장비 확보</li> <li>- 사고현장에 접근금지테이프 등을 이용하여 통제 구역 설정</li> <li>- 개인보호구 착용 후 사고처리(흡착제, 흡착포, 흡착웬스, 중화제 등 사용)</li> <li>- 부상자 발생 시 응급조치 및 인근 병원으로 후송</li> </ul>
사고복구 단계	<ul style="list-style-type: none"> <li>- 사고원인 조사를 위한 현장은 보존 하되, 2차 사고가 발생하지 않도록 조치하는 범위내에서 사고현장 주변 정리 정돈</li> <li>- 부상자 가족에게 사고 내용 전달/대응</li> </ul>	<ul style="list-style-type: none"> <li>- 사고원인 조사</li> <li>- 사고내용 과학기술정보통신부 보고</li> </ul>
	<ul style="list-style-type: none"> <li>- 피해복구 및 재발방지 대책마련·시행</li> </ul>	

## 2. 화학물질 화재·폭발

※ 사고 상황 1 → 실험 중 톨루엔(유기화합물 등) 들어 있던 용기 내 압력 증가로 용기가 파열되면서 톨루엔(유기화합물 등)이 비산 되어 화재 발생

구분	해당 연구실 (책임자, 연구종사자)	안전담당 부서 (연구실 안전환경관리자)
사고예방 대비·단계	<ul style="list-style-type: none"> <li>- MSDS/GHS 비치 및 교육</li> <li>- 화학물질 성상별 분류 보관</li> </ul>	<ul style="list-style-type: none"> <li>- 다량의 인화물질을 보관하기위한 별도보관 장소 마련</li> </ul>
사고대응 단계	<ul style="list-style-type: none"> <li>- 주변 연구활동종사자들에게 사고 전파</li> <li>- 위험성이 높지 않다고 판단되면, 초기진화 실시</li> <li>- 2차 재해에 대비하여 현장에서 멀리 떨어진 안전한 장소에서 물 분무</li> <li>- 금수성 물질이 있는 경우 물과의 반응성을 고려하여 화재 진압 실시</li> <li>- 유해가스 또는 연소생성물의 흡입 방지를 위한 개인보호구 착용</li> <li>- 유해물질에 노출된 부상자의 노출된 부위를 깨끗한 물로 20분 이상 씻어줌</li> <li>- 초기진화가 힘든 경우 지정대피소로 신속히 대피</li> </ul>	<ul style="list-style-type: none"> <li>- 방송을 통한 사고전파로 신속한 대피 유도</li> <li>- 호흡이 없는 부상자 발생 시 심폐소생술 실시</li> <li>- 사고현장에 접근금지테이프 등을 이용하여 통제 구역 설정</li> <li>- 필요 시 전기 및 가스설비 공급 차단</li> <li>- 사고물질의 누설, 유출방지가 곤란한 경우 주변의 연소방지를 중점적으로 실시</li> <li>- 유해화학물질의 확산, 비산 및 용기의 파손, 전도방지 등 조치 강구</li> <li>- 소화를 하는 경우 중화, 희석 등 재해조치를 병행</li> <li>- 부상자 발생 시 응급조치 및 인근병원으로 후송</li> </ul>
사고복구 단계	<ul style="list-style-type: none"> <li>- 사고원인 조사를 위한 현장은 보존 하되, 2차 사고가 발생하지 않도록 조치하는 범위 내에서 사고현장 주변 정리 정돈</li> <li>- 부상자 가족에게 사고 내용 전달/대응</li> </ul>	<ul style="list-style-type: none"> <li>- 지정대피소로 집결한 인원 확인(건물별 또는 연구실별)</li> <li>- 전기 및 가스 설비 점검 후 공급</li> <li>- 사고장비에 대한 결함 여부 조사 및 안전조치</li> <li>- 사고내용 과학기술정보통신부 보고</li> </ul>
	- 피해복구 및 재발방지 대책마련·시행	

※ 사고 상황 2 → 폐액용기를 들고 운반 하는 중 폐액 용기 파열로 운반자가 화상을 입는 사고 발생

구분	해당 연구실 (책임자, 연구종사자)	안전담당 부서 (연구실 안전환경관리자)
사고예방 대비·단계	<ul style="list-style-type: none"> <li>- 각 폐액용기에 연구실명, 폐액 종류, 주의 사항 등 라벨 부착</li> <li>- 폐액 종류별 각각 분리 보관</li> <li>- 폐액용기는 통풍이 잘되는 그늘진 곳에 보관</li> <li>- 폐액용기 운반 시 보호구 착용</li> </ul>	<ul style="list-style-type: none"> <li>- 폐액용기 운반용 기구 비치</li> <li>- 폐액용기의 운반담당자 지정 및 운반 절차 등 수립·시행</li> <li>- 폐액용기 임시 저장소 마련</li> </ul>
사고대응 단계	<ul style="list-style-type: none"> <li>- 주변 연구활동종사자들에게 사고 전파</li> <li>- 안전담당부서(필요 시 소방서, 병원) 에 사고 상황 신고(위치, 폐액 종류 및 양, 부상자 유·무 등)</li> <li>- 부상자의 폐액 접촉 부위를 깨끗한 물로 20분 이상 씻어줌</li> <li>- 위험성이 높지 않다고 판단되면, 안전담당 부서와 함께 정화작업 실시</li> </ul>	<ul style="list-style-type: none"> <li>- 누출물질에 대한 MSDS/GHS 및 대응장비 확보</li> <li>- 사고현장에 접근금지테이프 등을 이용하여 통제 구역 설정</li> <li>- 개인보호구 착용 후 사고처리(흡착제, 흡착포, 흡착웬스, 중화제 등 사용)</li> <li>- 부상자 발생 시 응급조치 및 인근 병원으로 후송</li> </ul>
사고복구 단계	<ul style="list-style-type: none"> <li>- 사고원인 조사를 위한 현장은 보존 하되, 2차 사고가 발생하지 않도록 조치하는 범위내에서 사고현장 주변 정리 정돈</li> <li>- 부상자 가족에게 사고 내용 전달/대응</li> </ul>	<ul style="list-style-type: none"> <li>- 사고원인 조사</li> <li>- 사고내용 과학기술정보통신부 보고</li> </ul>
	- 피해복구 및 재발방지 대책마련·시행	

## II. 가스분야 사고

### 1. 가연성 가스 누출·폭발

※ 사고 상황 → 실험 중 분석 장비(GC:가스크로마토그래피)에 연결되어 있는 가스 배관 이음부에서 가연성 가스(수소)가 누출되고 있는 상황

구분	해당 연구실 (책임자, 연구종사자)	안전담당 부서 (연구실 안전환경관리자)
사고예방 대비·단계	<ul style="list-style-type: none"> <li>- 가연성 가스용기는 통풍이 잘되는 옥외장소에 설치</li> <li>- 가연성가스 검지기 설치 및 관리</li> <li>- 가스용기 고정장치 설치</li> <li>- 상시 가스누출 검사 실시</li> </ul>	<ul style="list-style-type: none"> <li>- 주요 가스 사용 현황 및 정보 파악</li> <li>- 옥외 설치 가스배관에 대한 부식여부 등 이상 여부 점검</li> <li>- 가스저장소 등 가스설비의 주기적 점검 실시</li> <li>- 가스누출경보장치의 주기적인 검·교정 실시</li> </ul>
사고대응 단계	<ul style="list-style-type: none"> <li>- 가스누출 사실 전파 및 건물 내에 체류 중인 사람이 대피할 수 있도록 알림</li> <li>- 안전이 확보되는 범위 내에서 사고 확대 방지를 위하여 밸브차단 및 환기 등 적절한 조치 취함</li> <li>- 누출규모가 커서 대응이 불가능할 경우 즉시 대피</li> </ul>	<ul style="list-style-type: none"> <li>- 방송을 통한 사고전파로 신속한 대피 유도</li> <li>- 가스농도측정기를 이용해 누출 가스 농도 측정</li> <li>- 사고현장에 접근금지테이프 등을 이용하여 통제 구역 설정</li> <li>- 필요 시 전기 및 가스설비 공급 차단</li> <li>- 대량누출의 경우 폭발로 이어지지 않도록 점화원 제거(밸브 차단, 주변 점화원 제거, 충격 등 금지)</li> <li>- 부상자 발생 시 응급조치 및 인근 병원으로 후송</li> </ul>
사고복구 단계	<ul style="list-style-type: none"> <li>- 사고원인 조사를 위한 현장은 보존 하되, 2차 사고가 발생하지 않도록 조치하는 범위내에서 사고현장 주변 정리 정돈</li> <li>- 부상자 가족에게 사고 내용 전달/대응</li> </ul>	<ul style="list-style-type: none"> <li>- 전기 및 가스 설비 점검 후 공급</li> <li>- 사고장비에 대한 결함 여부 조사 및 안전 조치</li> <li>- 사고내용 과학기술정보통신부 보고</li> </ul>
	- 피해복구 및 재발방지 대책마련·시행	

## 2. 독성 가스 누출

※ 사고 상황 → 독성가스 보관 실린더캐비닛에서 독성가스(알진·디보레인·세렌화수소·포스핀 등) 누출로 경보음이 작동 함

구분	해당 연구실 (책임자, 연구종사자)	안전담당 부서 (연구실 안전환경관리자)
사고예방 대비·단계	<ul style="list-style-type: none"> <li>- 독성가스용기는 옥외저장소 또는 실린더 캐비닛 내 설치</li> <li>- 독성가스 특성을 고려한 호흡용 보호구 비치 및 사용 관리</li> <li>- 상시 가스누출 검사 실시</li> </ul>	<ul style="list-style-type: none"> <li>- 주요 가스 사용 현황 및 정보 파악</li> <li>- 옥외 설치 가스배관에 대한 부식여부 등 이상 여부 점검</li> <li>- 독성가스저장소 등 가스설비의 주기적 점검 실시</li> </ul>
사고대응 단계	<ul style="list-style-type: none"> <li>- 가스누출 사실 전파 및 건물 내에 체류 중인 사람이 대피할 수 있도록 알림</li> <li>- 사고 적응성 개인보호구(방독면 등)를 신속하게 착용</li> <li>- 안전이 확보되는 범위 내에서 사고 확대 방지를 위하여 밸브차단</li> <li>- 유독기체 흡입 부상자의 경우 통풍이 잘 되는 곳으로 옮기고 안정을 취하게 함</li> <li>- 누출규모가 커서 대응이 불가능할 경우 즉시 대피</li> <li>- 대피 시에는 출입문 및 방화문을 닫아 피해 확산 방지</li> </ul>	<ul style="list-style-type: none"> <li>- 방송을 통한 사고전파로 신속한 대피 유도</li> <li>- 가스농도측정기를 이용해 누출 가스 농도 측정</li> <li>- 사고현장에 접근금지테이프 등을 이용하여 통제 구역 설정</li> <li>- 부상자 발생 시 응급조치 및 병원으로 이송 조치</li> <li>- 적정 개인보호구(방독면 등) 착용 후 가스 설비 누출 원인 제거</li> <li>- 필요시 소방서 및 한국가스안전공사 (1544-4500)에 신고</li> </ul>
사고복구 단계	<ul style="list-style-type: none"> <li>- 사고원인 조사를 위한 현장은 보존 하되, 2차 사고가 발생하지 않도록 조치하는 범위내에서 사고현장 주변 정리 정돈</li> <li>- 부상자 가족에게 사고 내용 전달/대응</li> </ul>	<ul style="list-style-type: none"> <li>- 누출지역의 정상복구를 위하여 잔류 가스 완전 제거</li> <li>- 사고장비에 대한 결함 여부 조사 및 안전 조치</li> <li>- 사고내용 과학기술정보통신부 보고</li> </ul>
	- 피해복구 및 재발방지 대책마련·시행	

### Ⅲ. 전기분야 사고

#### 1. 감전

※ 사고 상황 → 누전차단기의 작동 불량인 상태에서 절연불량의 전기기기(또는 전선피복의 노출부)접촉으로 감전

구분	해당 연구실 (책임자, 연구종사자)	안전담당 부서 (연구실 안전환경관리자)
사고예방 대비·단계	<ul style="list-style-type: none"> <li>- 고전압 및 감전 안전보건표지 부착</li> <li>- 젖은 손으로 전기기기 취급 금지</li> <li>- 전기기기의 수리는 전문가에게 의뢰</li> <li>- 비규격 및 안전인증 미취득 전기제품 사용 금지</li> <li>- 개인보호구 보유 및 실험형태에 따라 반드시 착용</li> <li>- 전기관련 실험시에 안전거리 확보</li> <li>- 전기기기 사용 시에는 필히 접지</li> </ul>	<ul style="list-style-type: none"> <li>- 자동심장제세동기(AED) 위치 파악</li> <li>- 연구실 내 추가 설치되는 전기기기의 정격용량 확인 등 정격 용량 증감 요소 확인 및 조치</li> <li>- 누전차단기 등 보호장치에 대한 작동상태 주기적 점검</li> </ul>
사고대응 단계	<ul style="list-style-type: none"> <li>- 절연장갑 착용 후 해당 전기기기 전원 신속히 차단</li> <li>- 구호자의 2차 감전을 방지하기 위해 절연봉(마른 나무막대, 플라스틱 막대 등)을 이용하여 부상자를 구호하고 부상자와 신체접촉이 되지 않도록 주의</li> <li>- 부상자의 상태(의식, 호흡, 맥박, 출혈 유무)를 확인하여 심폐소생술 등 응급처치</li> <li>- 필요 시 병원에 신고</li> </ul>	<ul style="list-style-type: none"> <li>- 사고현장 주변 접근금지테이프 등을 이용하여 통제 구역 설정</li> <li>- 의식이 있는 부상자는 담요, 외투 등을 덮어서 따뜻하게 유지</li> <li>- 의식이 없는 부상자는 기도를 확보하고 호흡유무를 체크하여 심폐소생술(CPR) 혹은 자동체외제세동기(AED) 실시</li> <li>- 부상자 병원으로 이송 조치</li> <li>- 전원 재투입 전에 접지 확보 및 각 기기별 절연진단을 실시하여 사고원인 제거 재차 확인</li> </ul>
사고복구 단계	<ul style="list-style-type: none"> <li>- 사고원인 조사를 위한 현장은 보존 하되, 2차 사고가 발생하지 않도록 조치하는 범위내에서 사고현장 주변 정리 정돈</li> <li>- 부상자 가족에게 사고 내용 전달/대응</li> </ul>	<ul style="list-style-type: none"> <li>- 사고장비에 대한 결함 여부 조사 및 안전 조치</li> <li>- 사고내용 과학기술정보통신부 보고</li> </ul>
- 피해복구 및 재발방지 대책마련·시행		

※ 자동체외제세동기(AED, Automated External Defibrillator) : 급성 심정지 환자, 또는 심장 박동 기능을 잃어버린 사람에게 전기충격을 주어 심장을 정상 상태로 회복시키는 기기

※ 심폐소생술(CPR, Cardiopulmonary Resuscitation) : 심장과 폐의 활동이 갑자기 멈추었을 때 실시하는 응급처치

## 2. 전기화재

※ 사고 상황 → 많은 플러그가 꽂혀 있어 정격용량을 초과하여 사용하고 있는 멀티콘센트의 과열(또는 단락, 스파크, 접촉불량, 누전 등)로 화재 발생

구분	해당 연구실 (책임자, 연구종사자)	안전담당 부서 (연구실 안전환경관리자)
사고예방 대비·단계	<ul style="list-style-type: none"> <li>- 용량을 초과하는 문어발식 멀티콘센트 사용 금지</li> <li>- 전기기기의 수리는 전문가에게 의뢰</li> <li>- 비규격 및 안전인증 미취득 전기제품 사용 금지</li> <li>- 전열기 근처에 가연물 방치 금지</li> <li>- 전기기기 사용 시에는 필히 접지</li> </ul>	<ul style="list-style-type: none"> <li>- 금속제 외함 전기기기 접지 실시</li> <li>- 결함이 있는 전기설비는 즉시 수리 또는 교체</li> <li>- 연구실 내 추가 설치되는 전기기기의 정격용량 확인 등 정격 용량 증감 요소 확인 및 조치</li> <li>- 보호 장치 등 안전설비에 대한 작동상태 주기적 점검</li> </ul>
사고대응 단계	<ul style="list-style-type: none"> <li>- 사고발생 전기기기의 전원을 신속히 차단</li> <li>- 연기에 의한 피해자나 화재에 의한 화상자 발생 시 응급처치</li> <li>- 화재 발생 시 해당기기에 물을 뿌리면 감전 위험 있으므로 물 분사 금지</li> <li>- 소화기는 가능하면 C급 소화기 사용하여 초기 진화</li> <li>- 필요 시 유관기관(소방서, 병원 등)에 신고</li> </ul>	<ul style="list-style-type: none"> <li>- 사고현장 주변 접근금지테이프 등을 이용하여 통제 구역 설정</li> <li>- 사고 발생 지점 전기배선 상위단의 분전반 전원 차단</li> <li>- 연기 질식 환자에 대비한 신선한 공기 확보 및 안전한 장소로 유도 및 안정</li> <li>- 전원 재투입 전에 접지 확보 및 각 기기별 절연진단을 실시하여 사고</li> <li>- 원인 제거 재차 확인</li> <li>- 화상 및 질식 전문병원으로 신속하게 이동 조치</li> </ul>
사고복구 단계	<ul style="list-style-type: none"> <li>- 사고원인 조사를 위한 현장은 보존 하되, 2차 사고가 발생하지 않도록 조치하는 범위 내에서 사고현장 주변 정리 정돈</li> <li>- 부상자 가족에게 사고 내용 전달/대응</li> </ul>	<ul style="list-style-type: none"> <li>- 사고장비에 대한 결함 여부 조사 및 안전조치</li> <li>- 사고내용 과학기술정보통신부 보고</li> </ul>
	- 피해복구 및 재발방지 대책마련·시행	

## IV. 기계분야 사고

### 1. 끼임 및 절단

※ 사고 상황 → 기기를 이용한 실험 중 기계에 끼임, 물림, 접촉 등에 의해 신체 절단, 골절, 타박상, 찰과상 등의 사고 발생 상황

구분	해당 연구실 (책임자, 연구종사자)	안전담당 부서 (연구실 안전환경관리자)
사고예방 대비·단계	<ul style="list-style-type: none"> <li>- 기계 안전장치 설치(방호덮개, 비상 정지 장치 등)</li> <li>- 기계별 방호조치 수립</li> <li>- 기계사용 시 적정 개인보호구 착용</li> </ul>	<ul style="list-style-type: none"> <li>- 보유하고 있는 주요 위험 기계 목록 작성 유지 및 점검</li> <li>- 방호장치 작동 여부 확인</li> </ul>
사고대응 단계	<ul style="list-style-type: none"> <li>- 안전이 확보된 범위 내에서 사고 발 견 즉시 사고기계의 작동 중지(전원 차단)</li> <li>- 사고 상황 파악 및 부상자를 안전이 확보 된 장소로 옮기고 적절한 응급 조치 시행</li> <li>- 손가락이나 발가락 등이 잘렸을 때 출혈 이 심하므로 상처에 깨끗한 천이나 거즈 를 두툼하게 댄 후 단단히 매어서 지혈 조치</li> <li>- 절단된 손가락이나 발가락은 깨끗이 씻은 후 비닐에 싸 채로 얼음을 채운 비닐봉지 에 젖지 않도록 넣어 빨리 접합전문병원 에서 수술을 받을 수 있도록 조치</li> </ul>	<ul style="list-style-type: none"> <li>- 2차 사고가 발생하지 않도록 전원 차단 여부 추가 확인</li> <li>- 의식이 있는 부상자는 담요, 외투 등을 덮 어서 따뜻하게 유지</li> <li>- 의식이 없는 부상자는 기도를 확보하고 호흡유무를 체크하여 심폐소생술(CPR) 혹은 자동심장제세동기(AED) 실시 및 부 상자를 병원으로 이송 조치</li> <li>- 전원 재투입 전에 기계별 안전상태 확보 및 사고 원인 제거 재차 확인</li> </ul>
사고복구 단계	<ul style="list-style-type: none"> <li>- 사고원인 조사를 위한 현장은 보존 하되, 2차 사고가 발생하지 않도록 조치하는 범위내에서 사고현장 주변 정리 정돈</li> <li>- 부상자 가족에게 사고 내용 전달/대응</li> </ul>	<ul style="list-style-type: none"> <li>- 사고기계에 대한 결함 여부 조사 및 안전 조치</li> <li>- 사고내용 과학기술정보통신부 보고</li> </ul>
	- 피해복구 및 재발방지 대책마련·시행	

## V. 기타 사고

### 1. 화상

※ 사고 상황 → Oil Bath를 이용하여 고온, 고압반응 실험을 하던 중 Oil Bath 내부의 반응튜브가 터지면서 고온의 기름(200℃)이 안면부 및 손등에 튀는 화상 사고 발생

구분	해당 연구실 (책임자, 연구종사자)	안전담당 부서 (연구실 안전환경관리자)
사고예방 대비·단계	<ul style="list-style-type: none"> <li>- 안전보건표지 부착 및 준수</li> <li>- 개인보호구 착용 후 실험</li> </ul>	<ul style="list-style-type: none"> <li>- 연구실 내 고온, 저온 발생장치에 대한 작동 기능 확인</li> <li>- 화상치료 전문병원 연락처 등 확보</li> </ul>
사고대응 단계	<ul style="list-style-type: none"> <li>- 해당실험장치 작동 중지</li> <li>- 사고 상황 파악 및 부상자를 안전 이 확보된 장소로 옮기고 적절한 응급조치 시행</li> <li>- 화학물질이 액체가 아닌 고형물질 인 경우 물로 씻기 전에 털어 냄</li> <li>- 가벼운 화상의 경우 화상부위를 찬물에 담그거나 물에 적신 차가운 천을 대어 통증 감소</li> <li>- 심한 화상인 경우 깨끗한 물에 적 신 헝겊으로 상처부위를 덮어 냉각하고 감염 방지 등 응급조치 후 병원 이송 조치</li> <li>- 화상부위나 물질은 건드리지 말고 2차 감염을 막기 위해 상처부위를 거즈로 덮음</li> </ul>	<ul style="list-style-type: none"> <li>- 2차 사고가 발생하지 않도록 전원 차단 여부 추가 확인</li> <li>- 부상자를 병원으로 이송 조치</li> <li>- 전원 재투입 전에 기계별 안전상태 확보 및 사고 원인 제거 재차 확인</li> </ul>
사고복구 단계	<ul style="list-style-type: none"> <li>- 사고원인 조사를 위한 현장은 보 존하되, 2차 사고가 발생하지 않도록 조치하는 범위내에서 사고현장 주변 정리 정돈</li> <li>- 부상자 가족에게 사고 내용 전달/대응</li> </ul>	<ul style="list-style-type: none"> <li>- 사고장비에 대한 결함 여부 조사 및 안전조치</li> <li>- 사고내용 과학기술정보통신부 보고</li> </ul>
	- 피해복구 및 재발방지 대책마련·시행	

## 2. 상처 및 출혈

- ※ 사고 상황 : 비이커 운반 중 비이커가 깨짐으로 인한 베임
- ※ 사고 상황 : 이동 중 설치된 실험기기와의 충돌에 의한 출혈
- ※ 사고 상황 : 낙하하는 실험장비에 의해 멍든 상처 발생

구분	해당 연구실 (책임자, 연구종사자)	안전담당 부서 (연구실 안전환경관리자)
사고예방 대비·단계	<ul style="list-style-type: none"> <li>- 개인보호구 착용 후 실험</li> <li>- 안전보건표지 부착 및 준수</li> </ul>	<ul style="list-style-type: none"> <li>- 기관 주변 전문병원 연락처 등 비상연락망 확보</li> </ul>
사고대응 단계	<ul style="list-style-type: none"> <li>- 사고 상황 파악 및 부상자를 안전 이 확보된 장소로 옮기고 적절한 응급조치 시행</li> <li>- 베인 경우 상처 소독보다 지혈에 신경 쓰고 작은 상처는 1회용 밴드로 감아주고 큰 상처의 경우 붕대를 감은 후 상처부위를 심장보다 높은 곳에 위치</li> <li>- 피부가 찢긴 경우 소독하기 전에 흐르는 깨끗한 물로 씻고 소독액 사용</li> <li>- 멍이든 부위를 얼음주머니나 찬물로 찜질을 하고 시간이 지나 다친 부위를 움직이지 못하면 골절이나 염좌가 의심되므로 병원진료 실시</li> <li>- 지혈 등 응급조치 시행</li> </ul>	<ul style="list-style-type: none"> <li>- 필요 시 부상자를 병원으로 이송 조치</li> </ul>
사고복구 단계	<ul style="list-style-type: none"> <li>- 사고원인 조사를 위한 현장은 보 존하되, 2차 사고가 발생하지 않도록 조치하는 범위내에서 사고현장 주변 정리 정돈</li> <li>- 부상자 가족에게 사고 내용 전달/대응</li> </ul>	<ul style="list-style-type: none"> <li>- 사고원인 조사</li> <li>- 사고내용 과학기술정보통신부 보고</li> </ul>
	<ul style="list-style-type: none"> <li>- 피해복구 및 재발방지 대책마련·시행</li> </ul>	

### 3. 유해광선 접촉

※ 사고 상황 → 레이저 또는 용접 중 유해광선에 의한 시력 장애 발생

구분	해당 연구실 (책임자, 연구종사자)	안전담당 부서 (연구실 안전환경관리자)
사고예방 대비·단계	<ul style="list-style-type: none"> <li>- 발생원의 격리, 차폐</li> <li>- 차광장치 설치</li> <li>- 차광보호구 구입 및 비치</li> <li>- 실험 중 차광보호구 착용</li> </ul>	<ul style="list-style-type: none"> <li>- 차광, 차폐장치 이상 여부 점검</li> <li>- 차광보호구 이상여부 수시 점검</li> </ul>
사고대응 단계	<ul style="list-style-type: none"> <li>- 해당실험장치 작동 중지</li> <li>- 사고 상황 파악 및 부상자를 안전이 확보된 장소로 옮기고 적절한 응급조치 시행</li> <li>- 기관 내 보건소 또는 병원에 이송 조치</li> </ul>	<ul style="list-style-type: none"> <li>- 사고접수 및 사고 장비(레이저, 용접 기 등)의 위험성 확인</li> <li>- 사고현장 출동 및 안전보호구 착용(보안경, 안전장갑 등)</li> <li>- 2차 사고가 발생하지 않도록 전원 차단 여부 추가 확인</li> <li>- 전원 재투입 전에 해당실험장치의 안전 상태 확보 및 사고 원인 제거 재차 확인</li> </ul>
사고복구 단계	<ul style="list-style-type: none"> <li>- 사고원인 조사를 위한 현장은 보존하되, 2차 사고가 발생하지 않도록 조치하는 범위내에서 사고현장 주변 정리 정돈</li> <li>- 부상자 가족에게 사고 내용 전달/대응</li> </ul>	<ul style="list-style-type: none"> <li>- 사고 장비에 대한 결함 여부 조사 및 안전조치</li> <li>- 사고원인 조사</li> <li>- 사고내용 과학기술정보통신부 보고</li> </ul>
	- 피해복구 및 재발방지 대책마련·시행	

#### □ 예산투자 현황 및 계획

대책명	연도별 예산(백만원)				비고
	2021	2022	2023	합계	
안전시설 설치 및 보수	10	1	10	21	
안전물품 구매(비품)	3	14	1	18	
안전물품 구매(소모품)	1	5	5	11	
안전진단	6	6	7	19	
안전보험	5	5	6	16	
안전교육	0	0	0	0	
외부연구과제 (산학협력)	0	0	0	0	
건강검진	0	0	6	6	
계	25	31	35	91	

### 3. 감염병 확산

#### ① 코로나-19(코로나바이러스감염증-19)

<담당부서 및 담당자>

구 분	담당 부서	직책	성 명	연락처	비고
담당	보건실	담당	김 * *	032-610-0579	주 관부서
담당	보건실	담당	권 * *	032-610-8410	

#### ☐ 위험요인

- (코로나-19) 2019년 중국 우한에서 발생하여 전 세계로 확산된 새로운 유형의 코로나바이러스에 의해 비말, 호흡기, 눈·코·입 점막 침투로 전염되는 호흡기 감염질환
- 코로나-19 확진자 증대, 변이 바이러스 출현 등 감염병 상황 장기화로 인한 원격 수업 및 비대면 교육으로 학습·정서적 결손발생 및 지역간·계층간 학습격차 심화

#### ☐ 피해현황

구 분	2018	2019	2020	2021	2022	평균
감염자 수	0	0	5	113	1,683	360.2
인명피해(사망)	0	0	0	0	0	0

#### ☐ 원인분석

- 교내 학생, 교직원의 코로나-19 감염은 증대추세이며, 감염원인은 밀집시설 이용으로 코로나-19 유증상자 행동수칙 교육·관리강화 필요

#### ☐ 예방·대응 및 재발방지 대책

#### 부천대학교 감염병 발생 시 업무연속성 계획

#### ☐ 업무연속성계획(BCP : Business Continuity Plan) 개요

- (정의) 위기상황에서도 신속하고 체계적인 대응을 통해 대학의 핵심 업무가 지속될 수 있도록 미리 준비하는 위기대응체계
- (수립 목적) 감염병 확산에 대비하여 ①교직원, 학생 등 학내 구성원을 보호하고, ②대학 기능의 마비를 방지하여 대학의 손실 최소화
- (주요내용)

① 비상조직체계 구성 및 역할분담	비상시 체계적인 대응을 위해 <b>비상조직체계</b> 를 미리 구성하고, 팀별·개인별 <b>역할</b> 을 명확히 규정
② 대학의 핵심 기능 분석	위기상황에서도 반드시 지속되어야 하는 <b>핵심업무</b> 와 <b>필수수업</b> 의 종류 및 범위를 확정
③ 필요자원 파악 및 부족 시 대응계획 수립	핵심기능 수행을 위해 반드시 필요한 <b>핵심인력</b> 과 <b>필수자원</b> 의 종류·수량을 파악하고 부족이 예상되는 경우 <b>대체수급계획</b> 마련
④ 소통계획의 수립	교직원, 관련업체 등 <b>내·외부 연락망</b> 을 준비하고, 교직원 뿐 아니라 외부업체 관계자에게도 행동지침 등을 <b>교육</b>
⑤ 감염병 발생 상황에서의 대응방법 숙지	기관 시설 <b>소독·청결관리</b> 및 소독제 등 필요한 물품을 구비, <b>환자발생 시 대응방법</b> 등을 숙지

- (가동 기준) 학기 시작 전 비상대응계획을 사전 수립하여 학내 공유하고, 정부의 비상계획 발표, 학내 확진자 발생률에 따라 업무연속성계획을 가동

## □ 업무연속성계획(BCP) 발동 기준 및 주요 내용

- (비상계획 발동) BCP발동 기준(①, ②)을 종합적으로 고려하여 “일상회복지원단” 논의를 거쳐 시점.기간, 내용 등을 자체적으로 결정하여 발동
- (발동 후 조치) BCP 발동 시 시점.기간, 내용 등을 정하여 학내 공지
  - 대면수업 재개 시점 또는 재개 결정 시점을 사전에 안내하여 학생의 학사운영에 대한 예측가능성 제고

### < 대학 업무연속성 계획 >

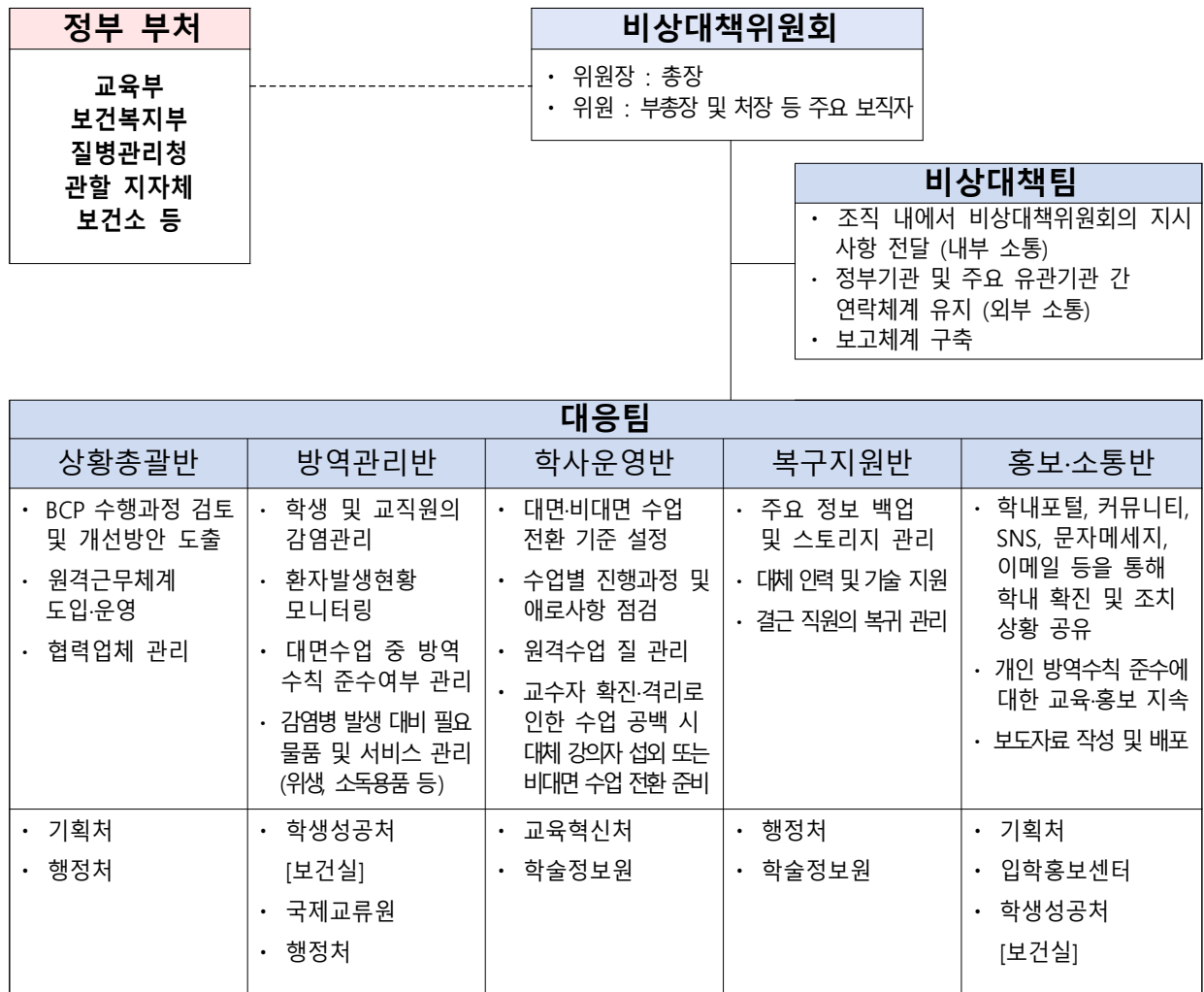
BCP 발동 기준		비상대응계획 주요 내용	
①전체 방역상황	중대본 발표 또는 지자체 권고	⇒ 1단계 비상계획 발동 ⇒	학사 <ul style="list-style-type: none"> <li>• 사전 지정한 필수 수업 대면 진행</li> <li>• 그 외 수업 비대면 전환</li> </ul>
②학내 감염상황	대학 내 확진자 비율 350명 이상 (1주 기준)		학내 주요기능 <ul style="list-style-type: none"> <li>• 필수인력 외 재택근무 권장 (2/3 이하 출근) 다만, 부서 특성에 따라 근무비율 조정 가능</li> <li>• 학내·외 행사 연기, 교육활동 외 학내 잔류시간 최소화</li> </ul>
			시설 이용 <ul style="list-style-type: none"> <li>• 외부인 학교 출입 제한 및 통제</li> <li>• 다중이용시설 중심 집중 점검 및 상황에 따른 폐쇄 조치</li> </ul>
①전체 방역상황	중대본 발표 또는 지자체 권고	⇒ 2단계 비상계획 발동 ⇒	학사 <ul style="list-style-type: none"> <li>• 전면 비대면 전환 가능 다만, 학과 특성에 따라 대면 진행 여부 결정</li> </ul>
②학내 감염상황	대학 내 700명 이상 (1주 기준)		학내 주요기능 <ul style="list-style-type: none"> <li>• 필수인력 외 재택근무 시행 (부서별 필수 인력 1인 배치) 다만, 부서 특성에 따라 근무비율 조정 가능</li> <li>• 학내·외 행사 금지</li> </ul>
			시설 이용 <ul style="list-style-type: none"> <li>• 최소인원 외 학교 출입 제한 및 통제</li> <li>• 필수운영시설 외 건물 폐쇄</li> </ul>

## □ BCP 업무 대응체제[비상조직체제]

- ◆ 신속·정확한 의사결정과 상황통제를 위해 비상조직체제 구성
- ◆ 감염병 발생 시 각 팀별 역할·책임·권한의 범위를 명확히하여 혼란을 최소화하고 즉시 체계적인 대응이 가능하도록 준비

- 비상조직체제를 구성하고, 팀·개인별 역할을 명확하게 규정한 후 개인별 임무 숙지를 위한 교육·안내 실시

### < 감염병 발생 비상조직체제 및 역할 >



## □ 예상 위기 대응 시나리오

- ◆ 학내 확진자 급증, 대규모 결근, 비대면 전환 확대 등 감염병으로 인해 발생할 수 있는 위기상황을 가정해보고 각각에 대한 대응방안을 구상
- ◆ 환자 발생 시 대응원칙을 세우고 전 직원에 공유하여 실제 상황발생 시 혼란을 최소화

## [행정업무 및 교직원 복무 관리]

### 상황① 학내 집단감염 발생 시 대응 방안

- 전체구성원에 대학 홈페이지 및 문자 활용 주요내용 신속히 공지
  - 확진자 현황 파악 및 접촉자 분류 및 조치사항 전달
  - 방역수칙 준수 안내
  - 학내 집단감염 및 조치사항(대학조치 및 진행사항 등) 안내
- 집단감염으로 인한 BCP 발동 시, BCP발동 기간 및 해제 예정일 안내(관할 부서 확인)

### 상황② 학내 집단감염 발생 시 안내 방안

- 대학 홈페이지 및 학생 커뮤니티·SNS를 통해 다국어로 주요내용 신속히 공지
    - 학내구성원 의견 수렴을 통해 결정된 학생 집단결석으로 인한 수업 중단 기준 재안내
    - 수업운영 방식 변경(대면↔비대면) 내용 안내
    - 현재 학내 집단감염 및 조치사항(발병 인원, 발생경로, 대학조치 및 진행사항 등) 안내
  - 집단감염으로 인한 BCP 발동 시, BCP발동 기간 및 해제 예정일 안내
    - BCP발동 단계에 따른 학내 시설 출입 제한·통제 사항 및 기간 안내
    - BCP발동에 따른 학내 근무인력 축소 시 민원처리 방안 및 행정부서 근무현황 안내
- ※ (예시 1) BCP 1단계 발령으로 본 대학 전체 행정부서의 근무 인원이 2/3이하로 운영됨에 따라 민원 처리 등이 지연될 수 있음
- ※ (예시 2) BCP 2단계 발령으로 대학 내 증명서 발급 등이 불가하여 동사무소를 통한 FAX민원 및 온라인 발급만 가능함

#### 상황③ 최고 의사결정자 집단 감염으로 인한 내부결재 지연

- 증상별 직무 대행자 선정
  - (무증상 또는 경증 시) 교내 전자결재시스템 결재 및 메신저 보고체제 운영
  - (중증 시) 직제규정에 의한 직무대행 선임 및 후결(중요 사항 등)
- ※ 자금결제는 수입·지출관 직무대리 지정
- 의사 결정 회의
  - 서면 회의 또는 비대면 원격 회의
- 일상적 업무는 부서 내 차상위자 대행 및 전결체제 운영

#### 상황④ 상황 감염병 확산으로 인한 대규모 결근

- 감염병 확산 피해를 최소화하기 위한 사전 대응
  - 재택근무 등 기관 내 밀집도를 줄일 수 있는 제도를 단계별로 운영
  - 교직원의 건강정보 관리(보건실과 협조)
- 주요업무 직원의 근무가능 여부, 출근 가능 직원 수 파악
  - 부족한 인력의 수와 업무분야를 확인, 대체인력 확보 (대행자 지정, 권한 위임 등)
- 결근으로 인한 업무 공백을 최소화하기 위한 대응
  - 직원 재택근무에 대비하여 필요 설비 및 시스템(노트북, 원격근무 시스템 가입 및 설치 등) 관리
  - 유사시 적용할 대체 근무자 사전파악 및 지정
  - 대안적으로 활용할 근무 장소(대체 근무지) 및 근무 시간의 조정(탄력근로제) 등
- 학내 시설관리 인력 부족으로 발생하는 방역관리 공백을 방지하기 위해 출입문 일원화, 시설 이용가능인원 제한, 일부 다중이용시설 건물 폐쇄 등 조치 시행

## [수업 관리]

### 상황① 한국어정규과정 유학생 확진자 급증으로 인한 비대면 전환 불가피

- 비대면 수업 전환을 위한 시스템 사전 구축
  - 비대면 수업 전환이 가능하도록 급반별 ZOOM 계정 구비
  - 비대면 수업 전환에 대비하여 시스템 사전 점검
- 학생 혼선 방지를 위한 다국어 안내·홍보 시스템 구축 및 학생 문의 응대 창구 마련
- 비대면 수업 전환 시 업무체계도
  - ① 유학생 대상 비대면 수업 전환 안내(급반별 문자메시지 발송)
  - ② 강의자가 재택에서 비대면 수업을 원활히 진행할 수 있는 준비가 구축되어 있는지 확인
    - ※ 비대면 수업 담당자 : 김향수 주무관
    - 연락처 : 010-2455-0678 / 사무실 연락처: 032-610-0731
  - ③ 학사운영 담당자가 매일 비대면 수업 확인 및 점검
  - ④ 대면수업 재개여부 결정 후 유학생 공지

### 상황② 학내 확진자 급증으로 인한 비대면 전환 불가피

- 대학 내 자체 LMS 사용
  - 비대면 전면 전환에 대비하여 시스템 사전 점검 및 원격수업 기술 지원 인력을 확보
- 수업인원의 10% 이상 확진자 발생
  - 전면비대면 전환
  - 수강생 대상 비대면수업 전환 안내(학과 홈페이지, LMS 게시판 공지 및 알림톡 발송)

#### <안내 예시문>

「**교과목명**」 분반**01**의 코로나-19 확진자가 다수 발생되어 해당 수업은 불가피하게 원격수업으로 전환합니다. 수업중단 기준 해제 후 대면수업 재개 여부를 결정하여 재안내하겠습니다.

- 수업인원의 10% 이하 확진자 발생
  - PCR검사 후 음성확인 학생 대면수업 실시
  - 확진자 비대면수업, 대체과제, 보충자료 배부등을 통한 출석인정
  - 수강생 대상 대면수업 전환 안내(학과 홈페이지, LMS 게시판 공지 및 알림톡 발송)

#### <안내 예시문>

「**교과목명**」 분반**01**의 수업중단 기준 해제되어 6주차(4월 6일(수))부터 대면수업으로 전환합니다.

#### 상황③ 실험실습실 확진자 발생 후 다수 학생 의심증상 발현 시 방안

##### ○ 대면수업 중단 기준 도달 전·후의 학습결손 방지 방안

- (도달 전)
  - 실험실습은 지속하되, 결석자에 비대면수업 및 대체과제를 통한 출석인정
  - 개별 사용이 가능하도록 실험실습 용품 구비 및 소독실시
- (도달 후) 비대면 수업 가능한 교과목인 경우 재료용품을 배부하여 비대면 전환, 수업 중단 시 비대면수업, 대체과제, 보충자료 배부 등을 통한 출석인정
- 수강생 대상 비대면수업 전환 안내(학과 홈페이지, LMS 게시판 공지 및 알림톡 발송)

##### <안내 예시문>

「**교과목명**」 분반**01**의 코로나-19 확진자가 다수 발생되어 해당 수업은 불가피하게 원격수업으로 전환합니다. 수업중단 기준 해제 후 대면수업 재개 여부를 결정하여 재안내 하겠습니다.

##### ○ 실험·실습 중단 기준 해제 후 대면수업 재개를 위한 방안

- 실습 참여 학생들의 수요조사를 통한 대면수업 전환
- 수강생 대상 대면수업 전환 안내(학과 홈페이지, LMS 게시판 공지 및 알림톡 발송)

##### <안내 예시문>

「**교과목명**」 분반**01**의 수업중단 기준 해제되어 6주차(4월 6일(수))부터 대면수업으로 전환합니다.

#### 상황④ 교수자 격리·확진으로 인한 수업 공백 발생

##### ○ 교수자의 건강 상태에 따라 재택에서 실시간 원격수업 가능여부 판단

- (밀접접촉으로 인한 격리자, 확진자 중 무증상·경증) 원격수업 진행
- (중증) 대체과제 또는 결·보강 진행

##### ○ 원격수업 전환 시 업무체계도

- 수강생 대상 원격수업 전환 안내(학과 홈페이지, LMS 게시판 공지 및 알림톡 발송)

##### <안내 예시문>

「**교과목명**」 분반**01**의 교수자 김OO교수가 코로나-19 확진되어 4.13.(수)~4.19.(화) 해당 수업은 불가피하게 1주일간 원격수업으로 실시합니다. 교수자의 건강 상태에 따라 4.20.(수)까지 대면수업 재개 여부를 결정하여 재안내 하겠습니다.

- 교수자 격리 해제 전일 건강상태 최종 확인 및 대면수업 재개여부 결정 후 학내 공지

### 상황⑤ 학생 확진자 다수 발생으로 결석자가 증가하여 교육활동 지속 불가

- 수업인원의 10% 이상 확진자 발생
  - 전면비대면 전환
- 수업중단 기준 도달 전·후의 학습결손 방지 방안
  - (도달 전) 수업은 지속하되, 결석자에 비대면수업 및 대체과제를 통한 출석인정
  - (도달 후) 전면 비대면수업 진행 및 대체과제, 보충자료 배부 등을 통한 학점 인정
  - 수강생 대상 비대면수업 전환 안내(학과 홈페이지, LMS 게시판 공지 및 알림톡 발송)

#### <안내 예시문>

「교과목명」 분반01의 코로나-19 확진자가 다수 발생되어 해당 수업은 불가피하게 원격수업으로 전환합니다. 수업중단 기준 해제 후 대면수업 재개 여부를 결정하여 재안내하겠습니다.

- 수업중단 기준 해제 후 대면수업 재개를 위한 방안
  - 수업 참여 학생들의 예측가능성 제고를 위해 사전 공지기간 설정
  - 수강생 대상 대면수업 전환 안내(학과 홈페이지, LMS 게시판 공지 및 알림톡 발송)

#### <안내 예시문>

「교과목명」 분반01의 수업중단 기준 해제되어 6주차(4월 6일(수))부터 대면수업으로 전환합니다.

### [시설 관리]

### 상황① 기숙사 확진자 발생 시 대응 방안

- (사전 준비사항1) 기숙사 내 확진자 발생 시, 지방자치단체 생활치료센터에 즉시 입소할 수 있도록 소재 지방자치단체와 사전 협의
- (사전 준비사항2) 밀접접촉자 격리를 위한 자가격리자 격리실 확보
  - 세면실·샤워실 등이 갖춰진 1인 격리실 사전 확보
  - 밀접접촉자 발생 시 유학생 비상 연락망 및 관리 체계 마련
- 기숙사 내 확진자 발생 시 업무체계도
  - ① 확진자 생활치료센터 즉시 입소 실시
  - ② 밀접접촉자 자가격리 실시
  - ③ 거주자 전원 대상 신속항원검사 실시 및 복도, 각 호실 환기 강화
  - ④ 추가 양성자 대상 PCR 검사를 위한, 선별진료소 위치 및 검사 방법 다국어 안내
  - ⑤ 기숙사 관리 담당자가 확진자 관리 및 시설 점검
  - ⑥ 거주자 전원 검사결과 음성 일 시, 유학생 공지
- 기숙사 거주자 대상 안내 및 관리
  - 거주자 대상 방역수칙 안내 및 유학생 관리
  - 기숙사 관리자의 지속적인 시설 점검 및 주기적 순찰 진행

## □ 학내 비상대응 가동 시 안내 메시지 예시 및 안내 체계

<부천대학교 확진자 다수 발생에 따른 대응조치 안내>

1. 오미크론 대응 안전한 학교생활을 위한 지침 공유(2022.03.02.기준)

- 본인 확진 또는 동거인 확진인 경우 보건실 보고
- 대면 접촉 줄이기
- 사적 모임 자제
- 식사는 직원 식당 또는 혼자 조용히
- 3밀(밀폐/밀접/밀집)환경에서의 수칙 준수
- 예방접종 (3차 접종) 적극 참여

<부천대학교 평생교육원 확진자 다수 발생에 따른 대응조치 안내>

본 교육원에 확진자가 다수 발생하여, 감염병 확산 방지를 위해 4.11.~4.18. 1주일 간 일부 수업을 비대면 수업으로 전환하고, 일부 시설을 폐쇄하는 등의 조치를 시행합니다. 구체적인 내용은 평생교육원 홈페이지 공지(<https://socedu.bc.ac.kr/>)를 확인 바랍니다.

4.17. 재학생 확진 상황을 고려하여 대응조치 연장·중단 여부를 결정하여 안내하도록 하겠습니다.

## □ 복구 및 사후조치

◆ 기존 비상조직체계를 복구활동 중심으로 전환하여 운영

◆ 복구에 필요한 자원, 비용 등을 파악하고, 우선순위에 따라 자원 배정

◆ 유관기관, 지역사회 등에 복구상황 알림

○ 복구 대응체계 구축

- 감염병 발생 후 운영되던 **비상조직체계를 복구 중심으로 개편**
- **복구활동에 대한 우선순위를 선정**하고 복구팀 별 복구활동계획과 필요자원 및 비용 등을 분석
- 수립된 업무연속성계획 수행과정 검토 및 개선방안 도출

○ 대면수업 재개 계획

- 비상상황에 따른 수업중단 기준 해제 후 대면 수업 재개 방안 마련
- **대면수업 재개 시점을 사전에 안내**하여 학생의 학사운영에 대한 예측가능성 제고

○ 직원복귀 계획

- 감염병 완치 등 결근사유가 없어진 교직원 직장으로 정상적 복귀

□ 예산투자 현황 및 계획

대책명	연도별 예산(백만원)				비고
	2021	2022	2023	합계	
코로나 대응 물품 구입 및 소독	95	20	1	116	
계	95	20	1	116	

## 4. 범죄

### 1 일반범죄

#### <담당부서 및 담당자>

구 분	담당 부서	직책	성 명	연락처	비고
부처장	행정처	부처장	성 * *	032-610-0621	주관부서
담당	행정처	담당	이 * *	032-610-0623	

### □ 위험요인

- (폭행 행위) 집단적 또는 상습적으로 폭력행위 등을 범하거나 흉기 또는 그 밖의 위험한 물건을 휴대하여 행하는 폭력행위
  - ※ (집단)폭행, 협박, 강요, 체포, 감금, 상해, 공갈 등
  - 학교 구성원간의 폭행, 외부인에 의한 폭행 등 학교 내에 정당한 이유 없이 발생하는 폭력행위와 부적정한 대처로 범죄 피해자 발생 및 잠재적 범죄자 양산 초래
- (주거 침입) 사람이 거주·관리하는 건조물·선박·항공기 등에 침입하거나 이러한 장소에서 퇴거 요구를 받고 응하지 아니하는 범죄
  - ※ 적법하게 주거권을 가지고 있는 자의 이사에 반해 타인의 주거·관리하는 시설 침입·점거
  - 학교시설에 대한 외부인의 무단침입·점거, 재물손괴, 업무방해 등의 범죄발생으로 학교구성원의 안전·신변 위협 및 학습권 침해

### □ 피해현황

구 분	2018	2019	2020	2021	2022	평균
발생건 수						
피해자 수						

### □ 원인분석

#### 피해발생 시 원인분석 방법

- 자체조사 결과 분석
  - 교내 폭행 행위, 외부인 침입 사례 등의 일반범죄는 점차 감소하고 있으나, 피해자 수는 증가되고 있는 상황으로 범죄예방을 위한 다양한 예방기법의 도입과 방범 시설의 확충, 피해자 보호를 위한 제도적 장치 마련 필요

## □ 예방·대응 및 재발방지 대책

### 피해 발생 시, 예방·대응 및 재발방지 대책 수립 방안

- **(범죄예방)** 범죄예방과 안전한 생활환경 조성을 위해 건축물 곳곳에 CCTV를 설치하고, 순찰·신고 및 보고 체계 구축, 폭행사고 발생 시 초동대처요령 및 행동방법 교육 등의 사전대책방안 마련
- **(대응조치)** 범죄피해자·목격자의 신고·비상벨 작동 시 학생지원센터, 통합보안실 등 해당 지원부서 즉각 출동·조치 및 유관 기관(경찰서·소방서 등) 신고
- **(회복지원)** 범죄에 의해 피해를 입은 피해자들의 존엄성 보장과 명예·사생활 보호 및 회복·지원을 위해 범죄발생 초기부터 다양한 피해자 보호·지원 활동 전개

### 《 [범죄공통] 범죄 예방·대응 및 재발방지 대책 》

#### ① 예방·대비 단계 추진계획

##### ○ 교내 범죄

- 대학구성원의 신변안전을 위해 전문경비업체에 의한 교내 출입통제 및 범죄 예방 순찰 실시

- 대학생활과 대학행정을 위한 교육시설의 개방 및 접근통제 관리
- 범죄 예방을 위한 교내 순찰 활동
- 신변위협에 대한 행동요령 마련 및 홍보
- 음주, 흡연, 마약류 사용 등에 관한 규제와 교육 프로그램
- 사고 현장에서의 범죄 피해자 보호
- 범죄 발생 신고 접수·대응
- 범죄 발생 시 자체적 원인 조사 및 재발방지를 위한 개선 방안 제안
- 범죄 사건 발생 데이터 수집·관리

#### ② 대응·조치 단계 추진계획

##### ○ 안전확인 및 조치

- 사고 또는 위급상황에 극복을 위해 안전 확보 및 증거 기록

- 학생(또는 교직원)이 다른 학생(또는 교직원)에게 해를 주었다고 신고 되거나 의심되는 경우, 이들이 피해자와 접촉할 수 없도록 조치
- 목격자(학생 또는 교직원)에 대한 지원 제공
- 물리적 또는 문서상의 증거를 보존·기록
- 목격자가 여러 명인 경우, 개별 인터뷰를 하기 전까지 이들을 서로 분리함으로써 이들 증언의 온전성이 오염되지 않도록 조치
- 필요한 경우, 112 또는 119에 신고

#### ○ 사고보고 및 지원요청

- 현장 관계자로부터 사고 또는 응급상황을 연락·보고받은 경우 사고 또는 위급 상황에 대한 최초 사고 등급 평가 실시 및 보고 수준 결정

- '심각'(빨간색), '경계'(주황색)로 평가된 사고 또는 위급상황은 학교장 및 교육부에 보고
- '주의'(노란색)로 평가된 사고 또는 위급상황은 학교장에게 보고
- '관심'(파란색)으로 평가된 사고 또는 위급상황은 대학의 기관, 조직, 단체의 장이 관리

#### ○ 보험사고의 통지 및 관리

- 학교장(또는 대학의 기관, 조직, 단체의 장)은 사고 발생 시 해당 보험의 청구 시스템을 통해 이를 지체 없이 보험회사에 통지
- 학교장(또는 대학의 기관, 조직, 단체의 장)은 사고로 인한 영향을 받은 사람들과의 협의를 통한 사고 위험성 관리와 재발방지 실행계획 수립·실행으로 보고 종결
- 학교장(또는 대학의 기관, 조직, 단체의 장)은 즉각적인 위험성을 갖고 있는 심각한 손상이나 사고에 대해 최단 기간 내 협의에 착수

### ③ 수습·복구 단계 추진계획

#### ○ 지원 및 복구 실행

- 사고 등급에 상관없이 모든 사고(또는 위급상황)에 대한 조치·지원

- 학생의 안전을 위한 적극적인 조치 및 지속적인 위험관리 전략 수립·시행
- 경찰 신고를 포함한 학생이나 그 가족이 하고자 하는 법적 처리와 배상 청구 활동의 지원

- 피해자에 대한 치료, 상담, 그 밖의 전문적인 지원서비스 등의 지속적 지원

#### ○ 사고 조사

- 사고(또는 위급상황)의 성격에 따라 학교경영자, 간부교직원, 안전·보건담당자, 피해자(또는 보호자), 관련 교직원 등으로 사고조사(지원)팀 구성·운영

- 조사 해당 여부 확인을 위한 예비검사(preliminary screening) : 보고일로 부터 2일 이내 착수  
※ 사고 등급에 따른 착수의 책임 : △(관심주의) 대학의 기관, 조직, 단체의 장 △(경계·심각) 학교장
- 사고(또는 위급상황)의 원인과 잠재적 위험요인 확인
- 위험성 통제와 예방적 조치 사항 제시

#### ○ 사고 검토

- 사고(또는 위급상황) 관리에 있어 무엇이 효과적인지를 조사하고, 사고 원인 개선의 기회를 확인해 재발방지조치 개발·시행
- ‘주의’, ‘경계’, ‘심각’ 등급 사고(또는 위급상황)의 경우, 학교장(또는 대학의 기관, 조직, 단체의 장)은 사고 검토를 통해 재발방지책 마련·시행

- (물리적 차원) 시설, 기계, 환경 등 물리적 특성과 관련된 공학적 또는 유지보수를 통한 재발방지책
- (조직적 차원) 안전관리상의 규정, 절차, 방법 등 조직적 특성과 관련된 규정·절차·방법의 신설 또는 개정을 통한 재발방지책 마련
- (교육적 차원) 안전교육이나 안전지도의 부족이나 부적절성과 같은 교육적 특성과 관련된 지도·교육의 실시 또는 교육과정의 수정을 통한 재발방지책 마련

- 일반적으로 사고 검토는 사고 발생로부터 3일 이내에 착수되어 21일 이내에 완료 단, 시간적 또는 재정적 영향을 받는 사고 검토의 경우에는 기한 미적용

#### ○ 사고 종결

- 사건 종결은 사고(또는 위급상황)를 공식적으로 마무리하는 과정으로 적절한 지원이 지속되고 있음을 확신한다거나, 진행 중인 관련 조사나 검토가 완료되었을 경우 재발방지책이 마련되었다는 책임자의 논평을 통해 종결

#### < 사고 등급에 따른 사건 종결 승인 담당자(기관) >

사건 종결 권한	사고 심각성 등급
대학의 기관, 조직, 집단의 장	관심 (파란색)
	주의 (노란색)
학교장(대학의 기관, 조직, 집단의 장과 협의)	경계 (주황색)
교육부장관(학교장과 협의)	심각 (빨간색)

### □ 예산투자 현황 및 계획

대책명	연도별 예산(백만원)				비고
	2021	2022	2023	합계	
-	0	0	0	0	

## 2 성범죄

### <담당부서 및 담당자>

구 분	담당 부서	직책	성 명	연락처	비고
담당	학생성공처	매니저	송 * *	032-610-0571	주관부서
담당	보건실	담당	김 * *	032-610-0579	

## □ 위험요인

- (성희롱 행위) 업무, 고용 등의 관계에서 학교 종사자, 사용자, 근로자가 성적 언동, 성적 요구 등으로 상대방에게 성적 굴욕감이나 혐오감 등을 느끼게 하는 행위
  - ※ 시각적 성희롱, 언어적 성희롱, 육체적 성희롱 등
    - 지위를 이용하거나 업무 등과 관련한 성적 언동과 성적 요구를 일삼고, 이를 수용하지 않는 경우 불이익을 자행하는 등 개인의 존엄 경시 및 인권 유린상황 발생
- (성폭력 범죄) 추행, 간음 또는 성매매와 성적 착취를 목적으로 폭행, 협박, 위계, 위력 등을 사용하여 상대방의 성적 자기결정권을 침해하는 모든 성적 가해 행위
  - ※ (유사)강간, 준강간, (준)강제추행, 데이트성폭력, 스토킹, 통신매체 이용음란, 카메라 등 이용촬영 등
    - 강간, 강제추행, 공중 밀집장소에서의 추행, 통신매체를 이용한 음란행위 등의 성폭력 범죄 행위로 성적 약자의 생명과 신체의 안전 위협

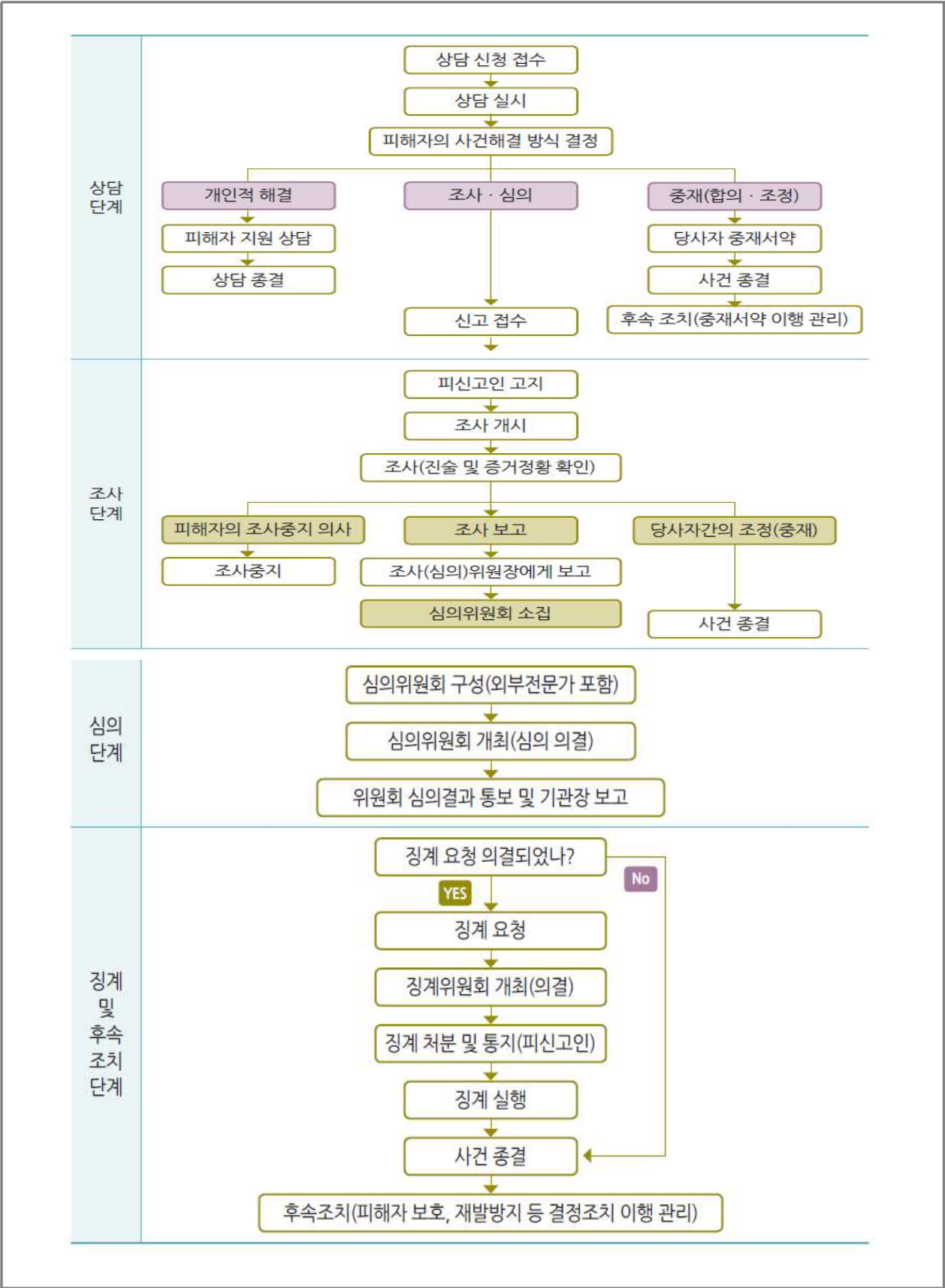
## □ 피해현황

구 분		2018	2019	2020	2021	2022	평균
발생건 수	성희롱						
	성폭력						
	계						
피해자 수	성희롱						
	성폭력						
	계						

## □ 예방·대응 및 재발방지 대책

- (성희롱 행위) 성차별, 편견, 비하 및 폭력 없이 인권을 동등하게 보장받고 모든 영역에 동등하게 참여하고 대우받을 수 있도록 성희롱 예방·대응 체계 구축·운영
- (성폭력 범죄) 성폭력 범죄에 대한 상시 예방·점검 창구 마련을 통한 범죄 사전 예방과 상담-조사-심의-조치 등 전(全) 단계에 대한 체계적·종합적인 기반 조성

대학 성희롱·성폭력 사건처리 절차 참조



1. 성희롱(성폭력) 사건 현황 및 재발방지 대책(서식)

<○○○○○○(기관명), '21.○.○.(작성일)>

성희롱·성폭력 사건 재발방지대책

□ 사건 개요

발생일	년 월 일	사건접수일 (인지시점)	년 월 일	사건 유형	1:1/多:1/1:多/ 불특정다수
사건 발생기관명	000학교 / 00시 00구청		기관유형	국가기관 / 지자체 / 공직유관단체 / 대학교 / 각급학교	
가해자 - 피해자 관계	상급자-하급자/ 하급자-상급자/동료/사제/ 기타/확인불가 등	가해자 - 피해자 성별	남성 - 남성		
			남성 - 여성		O
			여성 - 남성		
			여성 - 여성		
			확인 불가		
특이사항	국가기관의 장, 시·도지사, 시장·군수·구청장, 교육감에 의한 사건인가				O
	피해자가 다수인가				
	위력 등에 의한 성폭력 사건으로 수사기관 신고 여부(신고시 신고일)				
사건개요	육하원칙(누가, 언제, 어디서, 무엇을, 어떻게, 왜)에 따라 기재				
가해자, 피해자에 대한 기관 조치사항	육하원칙(누가, 언제, 어디서, 무엇을, 어떻게, 왜)에 따라 기재				

※ 필요 시, 개인정보보호를 위해 행위자·피해자 신상정보(이름, 나이 등)는 익명 처리 가능

□ 예산투자 현황 및 계획

대책명	연도별 예산(백만원)				비고
	2021	2022	2023	합계	
성희롱, 성폭력 예방방지 대책	5	6	7	18	

## 부천대학교 성희롱·성폭력 예방지침

### 제1조(목적)

제1조(목적) 이 지침은 양성평등기본법 제31조 및 같은법 시행령 제20조, 성폭력방지 및 피해자 보호 등에 관한 법률 제5조 및 같은법 시행령 제2조에 따라 부천대학교 총장이 성희롱·성폭력 예방을 위하여 필요한 사항을 정함을 목적으로 한다.

### 제2조(적용범위)

제2조(적용범위) 이 지침의 적용범위는 본 대학교의 학칙 및 인사규정의 적용을 받는 구 성원을 대상으로 하며, 가해자 또는 피해자로서 이에 관련된 성희롱·성폭력 사건에 적용한다.

### 제3조(성희롱·성폭력·2차 피해의 정의)

제3조(정의) 이 지침에서 사용하는 용어의 뜻은 다음과 같다.

1. ‘성희롱’이란 「양성평등기본법」 제3조제2호의 규정에 따라 업무, 고용, 그 밖의 관계에서 국가기관·지방자치단체 또는 대통령령으로 정하는 공공단체(이하 ‘국가기관등’이라 한다)의 종사자, 사용자 또는 근로자가 다음 각 목의 어느 하나에 해당하는 행위를 하는 경우를 말한다.
  - 가. 지위를 이용하거나 업무 등과 관련하여 성적 언동 또는 성적 요구 등으로 상대방에게 성적 굴욕감이나 혐오감을 느끼게 하는 행위
  - 나. 상대방이 성적 언동 또는 요구에 대한 불응을 이유로 불이익을 주거나 그에 따르는 것을 조건으로 이익 공여의 의사표시를 하는 행위
2. ‘성폭력’이란 「성폭력범죄의 처벌 등에 관한 특례법」 제2조제1항에 규정된 죄에 해당하는 행위를 말한다.
3. “2차 피해”란 피해자 등, 신고자, 조력자, 대리인에 대하여 고충의 상담, 조사신청, 협력 등을 이유로 불리한 처우에 해당하는 피해를 입게 하는 것을 말한다.

### 제4조(기관장의 책무)

제4조(총장의 책무) 총장은 성희롱·성폭력 방지를 위한 예방교육 계획수립 및 실시, 성희롱·성폭력 고충처리절차 및 매뉴얼 마련, 성희롱·성폭력 피해자의 보호 및 2차 피해 예방, 성희롱·성폭력 행위자 무관용의 원칙 천명, 예방교육 참석 등 성희롱·성폭력 방지를 위한 제반 조치를 강구하고 시행할 책무가 있으며, 성희롱·성폭력 발생 시 필요한 조치를 적절하고 신속하게 이행하여야 한다.

## 제5조(고충상담창구)

<p>제5조(고충전담창구) ① 성희롱·성폭력 예방을 위한 업무의 처리와 소속 구성원의 성희롱·성폭력관련 고충에 대한 상담·처리를 위하여 성평등상담실에 고충상담창구를 둔다.</p> <p>② 고충상담창구의 업무를 처리하기 위하여 고충상담원을 지정하되, 2인 이상으로 하고, 남성 및 여성 직원이 반드시 각 1인 이상 포함되어야 한다. 고충상담원의 성희롱·성폭력 관련 상담 및 고충처리 업무 역량강화를 위하여 교육훈련을 지원한다.</p> <p>③ 고충전담창구의 업무는 다음 각 호와 같다.</p> <ol style="list-style-type: none"><li>1. 성희롱·성폭력 피해자의 고충에 대한 상담·조언 및 고충의 접수</li><li>2. 성희롱·성폭력 사건에 대한 조사 및 처리</li><li>3. 성희롱·성폭력 사건 처리 관련 부서 간 협조·조정에 관한 사항</li><li>4. 성희롱·성폭력 재발 방지 대책의 수립과 이행에 관한 사항</li><li>5. 성희롱·성폭력 예방을 위한 교육·홍보 등 기타 성희롱·성폭력 예방 업무</li></ol> <p>④ 고충전담창구에는 별지 제2호 서식의 고충상담신청서, 고충처리 절차 및 매뉴얼을 작성·비치하여야 한다.</p> <p>제5조의2(사이버성평등신고센터)총장은 성희롱·성폭력 피해 신고의 편의성을 위하여 사이버성평등신고센터를 설치·운영하여야하고 조직 구성원들에게 적극 알려 이를 인지할 수 있도록 한다.</p>
--

## 제6조(예방교육)

<p>제6조(예방교육) ① 총장은 매년 2월 말까지 당 해년도 성희롱·성폭력 예방교육의 실시 시기·내용·방법 등에 관한 세부 실시계획을 수립하여야 한다.</p> <p>② 예방교육은 전문가 강의, 시청각 교육, 사이버교육 등의 방법으로 매년 각 1시간 이상 실시하되, 다음 각 호의 내용이 포함되어야 한다.</p> <ol style="list-style-type: none"><li>1. 성희롱·성폭력 관련 법령 및 지침</li><li>2. 성희롱·성폭력 발생 시의 처리절차 및 조치기준</li><li>3. 성희롱·성폭력 피해자에 대한 고충상담 및 구제절차 및 보호조치</li><li>4. 성희롱·성폭력을 한 자에 대한 징계 등 제재조치</li><li>5. 민원인, 고객 등에 의한 성희롱·성폭력 예방과 발생 시 대처 방안</li><li>6. 기타 성희롱·성폭력 예방에 관한 사항 등</li></ol> <p>③ 신규 임용된 사람에 대해서는 임용된 날부터 2개월 이내에 교육을 실시하여야 한다.(양성평등기본법 시행령 제20조1항1호)</p> <p>④ 총장은 성희롱·성폭력 예방교육 효과 제고를 위하여 1년에 1회 관리자 대상 별도교육을 실시할 수 있고, 학생에게는 오리엔테이션 등을 통해 성희롱·성폭력 예방교육을 실시할 수 있다.</p> <p>⑤ 성희롱·성폭력 예방교육을 실시한 경우에 담당자는 교육일시 및 방법, 교육 참석자 명단, 교육내용, 교육사진, 강사프로필 등에 관한 실시 결과를 보고하여야 한다.</p> <p>⑥ 총장은 성희롱·성폭력 예방교육의 내용을 구성원이 자유롭게 열람할 수 있는 장소나 인터넷사이트에 항상 게시하거나 갖추어 두어 구성원에게 널리 알려야 한다.</p>
--

## 제7조(고충상담)

제7조(고충상담) ① 성희롱·성폭력과 관련하여 상담을 원하는 소속구성원은 서면, 전화, 온라인 및 방문 등의 방법으로 고충상담창구에 상담을 신청할 수 있다.  
② 고충상담원은 상담의 신청을 받은 경우에 지체없이 상담에 응하여야 하며, 조사신청 등 처리 절차를 안내하여야 한다.

## 제8조(조사)

제8조(상담 및 조사) ① 성희롱·성폭력 고충에 대한 조사를 원하는 피해자(피해자의 대리인을 포함한다) 또는 피해를 입었다고 주장하는 자(이하 “피해자등”이라 한다)는 서면 또는 정보통신 등의 방법으로 별지 제2호 서식의 고충상담신청서를 제출하여야 하며, 고충상담원은 피해자가 원하는 경우 필요한 조사를 하여야 한다.  
② 조사는 신청을 접수한 날로부터 20일 이내에 완료하여야 한다. 다만 특별한 사정이 있는 경우 10일의 범위 안에서 조사 기간을 연장할 수 있다.  
③ 제1항의 규정에 의해 조사가 진행 중인 사안에 대해 피해자가 법령에 따라 다른 기관에서 조사 또는 처리를 원하거나, 명시적으로 사건조사에 반대하는 경우 조사를 중지할 수 있다.  
④ 고충상담원은 제2항에 따른 조사 과정에서 피해자등의 인격이나 명예가 손상되거나 사적인 비밀이 침해되지 아니하도록 하여야 한다. 또한 공정하고 전문적인 조사를 위하여 외부 전문가의 자문을 얻을 수 있다.  
⑤ 피해자 등이 조사받을 경우 피해자 등이 신청하면 조사에 지장을 줄 우려가 있는 부득이한 경우를 제외하고 신뢰관계인이 동석할 수 있도록 한다.  
⑥ 성희롱·성폭력 피해자를 조사할 경우에는 피해자의 진술을 위하여 외부 전문가를 참여시킬 수 있다.  
⑦ 성희롱·성폭력 사건 조사 진행상황을 피해자등에게 서면, 온라인, 전화 등 방법을 통해 알려주어야 한다.

## 제9조(피해자 보호 및 비밀유지)

제9조(피해자 등 보호 및 비밀유지) ① 총장(인사·복무 등에 관한 권한을 총장으로부터 위임 받은 자를 포함한다)은 성희롱·성폭력 피해를 주장하는 자 및 조사 등에 협력하는 자에 대하여 고충의 상담 및 협력 등을 이유로 불이익한 조치를 하여서는 아니된다.  
② 총장은 피해자의 피해를 주장하는 자의 의사를 고려하여 행위자와의 업무분장과 업무공간을 분리하는 등 피해자의 신변을 보호해야 한다.  
③ 성희롱·성폭력 사건 발생 시 피해자 치료 지원, 가해자에 대한 인사조치 등을 통해 2차 피해를 방지하고 피해자의 근로권, 학습권 등을 보호 하여야 한다.  
④ 고충상담원 등 성희롱·성폭력 고충과 관계된 사안을 직무상 알게 된 자는 사안의 조사 및 처리를 위해 필요한 경우를 제외하고는 동 사건 관계자의 신원은 물론 그 내용 등에 대하여 이를 누설하여서는 아니된다.

## 제10조(조사결과와 보고 등)

제10조(조사결과와 보고 등) ① 고충상담원은 성희롱·성폭력 사안에 대한 조사의 완료 즉시 그 결과를 총장에게 보고하여야 한다.

② 총장은 성희롱 사안의 공정한 처리를 위하여 필요한 경우 제11조의 규정에 의한 성희롱 고충심의위원회의 토의에 부쳐 처리하게 할 수 있다.

## 제11조(위원회의 설치 및 구성)

제11조(성희롱(성폭력) 고충심의위원회의 설치 및 구성) ① 성희롱(성폭력) 사안의 처리와 관련하여 총장이 부치는 사항을 심의하기 위하여 성희롱(성폭력) 고충심의위원회(이하 “위원회”라 한다)를 둔다.

② 위원회는 위원장을 포함한 6인의 위원을 구성한다.

③ 위원장은 부총장이 되고, 위원장을 제외한 위원은 남성 또는 여성의 비율이 전체 위원의 10분의 6을 초과하여서는 아니 되며, 위원 중 1명 이상을 외부 위원을 위촉한다.

④ 위원의 임기는 당연직의 경우 그 직에 재임하는 기간이 되고, 기타 위원은 1년으로 하되 연임할 수 있다.

## 제12조(위원회의 운영)

제12조(위원회의 회의) ① 위원회의 회의는 필요에 따라 위원장이 소집한다.

② 위원회 위원 중 인정할 만한 상당한 이유가 있는 경우 신고인은 특정위원 기피신청이 가능하고 해당위원은 회피할 수 있다.

③ 위원회는 다음 각 호에 관하여 심의한다.

1. 성희롱·성폭력의 판단(2차 피해 포함)

2. 피해자에 대한 보호 조치(2차 피해 방지를 위한 보호조치 포함)

3. 그 밖에 성희롱·성폭력의 재발방지에 관한 사항(2차 피해 방지 대책 포함)

④ 위원회의 심의는 재적위원 과반수 찬성으로 의결한다.

⑤ 위원회는 심의 결과를 총장에게 보고 후 당사자에게 서면으로 통보한다.

## 제13조(조사의 종결)

제13조(조사의 종결) 조사결과 성희롱(성폭력)에 해당되지 않는다고 인정될 경우에는 당사자에게 통보 후 조사를 종결한다.

## 제14조(징계 등)

제14조(재발방지조치 및 징계 등) ① 총장은 법령에서 정한 징계사유에 해당된다고 인정되는 성희롱·성폭력에 대해서는 특별한 사유가 없는 한 행위자에 대한 무관용의 원칙에 따라 징계 등 제재절차가 이루어지도록 하여야 한다.

② 성희롱·성폭력 사건을 은폐하거나 피해자에게 근로권, 학습권 등에 대한 추가 피해가 발생한 경우 관련자를 엄중 징계한다.

③ 조사 중인 성희롱·성폭력 행위가 중징계에 해당되는 사항이라고 판단되는 경우 의원면직을 허용하여서는 아니된다.

## 제15조(재발방지조치 등)

제15조(재발방지조치 등) ① 총장은 성희롱·성폭력의 재발방지를 위하여 재발방지대책을 수립·시행하여야 한다.

② 필요한 경우 부서전환, 행위자에 대한 재발방지 교육 등 필요한 조치를 취할 수 있으며, 이 경우 당해 조치는 피해자 및 조사 등에서 협력하는 자에게도 불이익을 주어서는 아니된다.

③ 지침 제14조 제1항 및 제2항, 제15조 제1항 및 제2항 규정에 의한 사안의 처리 후 그 결과를 당사자에게 서면으로 통지하여야 한다.

## 5. 산업재해 및 중대재해

### ① 산업재해

<담당부서 및 담당자>

구 분	담당 부서	직책	성 명	연락처	비고
담당	행정처	담당	송 * *	032-610-0644	주관부서
담당	행정처	담당	소 * *	032-610-0643	
담당	행정처	담당	최 * *	032-610-0645	

### □ 위험요인

- (산업재해) 근로자가 업무에 관계되는 건설물·설비·원재료·가스·증기·분진 등에 의하거나 작업 또는 그 밖의 업무로 인해 사망 또는 부상하거나 질병에 걸리는 것
- ※ (주요사유) 안전(예방)대책 미비·부실, 근로자 피로, 작업상 부주의·실수, 숙련 미달 등
- 캠퍼스별 잠재적 위해·위험요인에 의한 산업재해의 발생으로 일하는 사람의 생명과 건강의 위협과 노동생산성 저하 및 효율성 저해

### □ 피해현황

구 분	2018	2019	2020	2021	2022	평균
발생건수	0	0	1	0	0	0.2
재산피해(백만원)	0	0	0	0	0	0
인명 피해	사망(실종)	0	0	0	0	0
	부상	0	0	1	0	0.2
	계	0	0	1	0	0.2

구 분	2018	2019	2020	2021	2022	평균
넘어짐	0	0	1	0	0	0.2
계	0	0	1	0	0	0.2

### □ 원인분석

- 산업안전·보건 보호대상의 확대 및 업무의 다양화로 산업재해 피해자는 증대되고 있는 상황으로 근로자의 안전과 건강을 보호하는 안전·보건 조치 체계 마련 필요
- (넘어짐 사고) 2020년 적설시 정문 앞 제설 작업 중이던 경비원 넘어짐 발생
- (수습·복구) 경비원 병원 진료 치료, 스테인레스 철판 미끄럼 방지 매트 설치

## □ 예방·대응 및 재발방지 대책

- (안전조치) 위험기계·위험물질 사용 시, 조작·운반 등 위험한 작업 시, 추락·붕괴 등 위험한 장소에서 작업 시 안전관리체계 구축 및 안전조치 이행
  - (보건조치) 분진·흙·병원체, 고온·저온·소음과 적정기준 미준수 등에 의한 건강장해발생과 단순 반복작업 등의 인체 부담작업 시 보건관리체계 구축 및 조치이행
- ※ 안전보건 관리 규정 제정(2022년 3월)

### 《 산업재해 예방·대응 및 재발방지 대책 》 [현업업무 종사자 대상 관리]

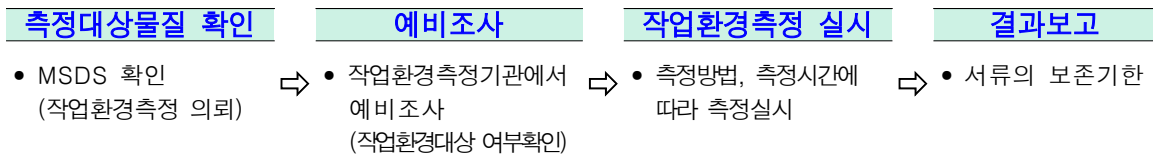
#### ① 예방·대비 단계 추진계획

- 산업재해 예방계획 수립
  - 학교 특성에 맞는 구체적이고 세부적인 안전보건조치를 포함한 산업재해 예방계획 수립
- 산업재해 예방을 위한 체계 구축
  - 산업재해 예방을 위해 자체적으로 유해·위험요인을 찾아내고 자율적으로 개선할 수 있도록 안전보건관리체계 구축·운영
  - 안전보건관리책임자, 안전관리자, 보건관리자 및 산업보건의 등을 선임하여 안전·보건업무 수행

※ (의무대상) 시설물 및 설비장비 등의 유지관리, 경비 및 통학보조, 조리시설 등 현업업무 종사자
- 안전보건교육에 관한 사항
  - 안전보건교육은 작업으로 인한 유해·위험을 인지하고 스스로 안전과 건강을 보호하는 데 필요한 정보를 제공

대상근로자 선정	교육방법 선정	교육 실시	서류보존
<ul style="list-style-type: none"> <li>• 전직원</li> <li>• 관리감독자</li> <li>• 신규 입사자</li> </ul>	⇒ <ul style="list-style-type: none"> <li>• 위탁/집체/현장/인터넷</li> </ul>	⇒ <ul style="list-style-type: none"> <li>• 정기교육</li> <li>• 채용 시 교육</li> </ul>	⇒ <ul style="list-style-type: none"> <li>• 서류 기록보존 (3년 보존 권장)</li> </ul>

- 작업환경 점검 및 개선에 관한 사항
  - 작업장에서 발생되고 있는 유해인자(소음, 분진, 유해화학물질 등)에 근로자의 노출 수준을 평가, 안전한 작업환경을 조성
  - 작업환경측정을 통해 사업장에서 발생하는 유해인자의 노출수준을 확인하여 이에 따른 직업병 발생 예방

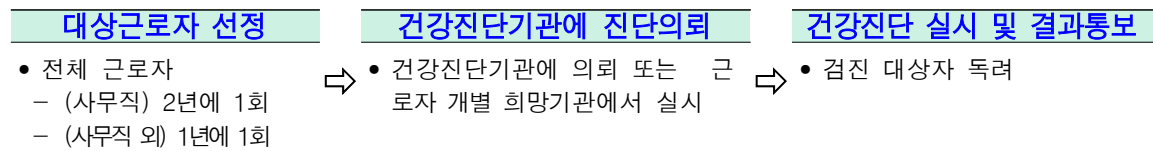


- 물질안전보건자료의 체계적인 관리 점검 시행

지침 항목	세부 내용
물질안전보건자료 게시·비치	물질안전보건자료 게시·비치 방법 및 장소
작업공정별 관리요령 게시	대상화학물질 관리 요령 작성 및 게시 방법
경고표시 방법 및 기재 항목	경고표시 방법 · 대상, 작업공정별 관리요령 게시 방법
교육	교육 시기, 교육 내용, 기록 보존 등

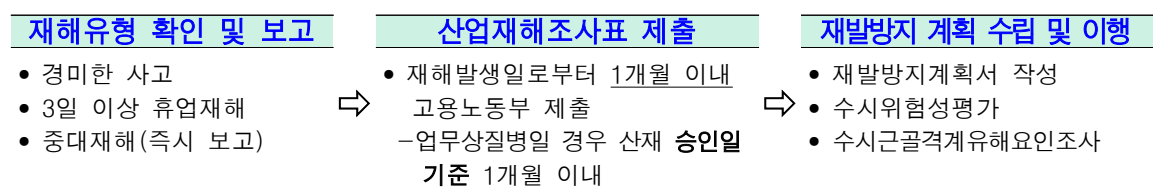
○ 근로자 건강관리에 관한 사항

- 근로자의 건강상태 및 수준을 파악, 근로자 건강관리를 위한 기초 자료를 마련, 적절한 작업배치와 직업성 질병의 조기 발견 및 사후관리
- 집단전체에 악영향을 미칠 수 있는 질병이나 건강장해 요인을 가진 근로자의 발견과 적절한 조치



○ 산업재해 재발방지 대책 수립

- 산업재해 발생에 대해 은폐해서는 안 되며, 재해를 통해 향후 동종재해가 재발하지 않도록 관련 대책을 수립·시행



○ 산업재해 통계기록 및 유지·관리

- 산업재해의 종합적인 예방대책 수립·시행을 위한 기초 자료 활용, 산업재해 예방 지원 방향 설정
- 산업재해 발생 현황을 매년(연초) 관리

○ 안전시설 및 보호구

- 보호구 착용은 작업환경 또는 작업수행 시 발생하는 유해·위험으로부터 신체를 보호
- 노출된 유해·위험의 종류를 알고 그에 적절한 보호구를 선정하여 지급하고 필요시 착용할 수 있도록 교육하는 것이 중요

#### 대상작업 파악

- 보호구 지급 대상  
유해 위험 작업 파악

#### 보호구 선정 및 구입

- 작업에 따른 적절  
보호구 선정 및 구입

#### 보호구 지급

- 보호구 지급 및  
올바른 착용 방법 교육

#### 서류보존

- 보호구지급 대장  
서류 기록보존(3년)

### ○ 유해·위험 방지 활동

#### - 위험성 평가

- 산업재해를 미리 방지하고, 자율적인 안전보건관리 체계를 구축·운영하기 위해 사업장의 유해·위험요인을 파악하고, 개선 방안을 수립·시행하는 일련의 과정을 의미  
※ 「산업안전보건법」 제36조(위험성평가의 실시) 및 「사업장 위험성평가에 관한 지침」(고용노동부 고시 제2020-53호)
- 정기평가는 전체 작업을 대상으로 연 1회, 수시평가는 건물, 기계·기구 등의 보수 또는 신규도입 및 재해 발생 시 실시

#### - 근골격계 유해요인 조사

- 근골격계질환 예방을 위해 근골격계 부담 작업이 있는 작업을 대상으로 유해요인을 찾아 제거하거나 감소하기 위한 조사
- 정기평가는 전체 작업을 대상으로 3년마다 1회, 수시평가는 건물, 기계·기구 등의 보수 또는 신규도입 및 재해 발생시 실시

## ② 대응·조치 단계 추진계획

### ○ 안전확인 및 조치

#### - 사고 또는 위급상황에 극복을 위해 안전 확보 및 현장 보존

- 담당 관리자는 즉시 해당 작업을 중지시키고 근로자를 작업 장소에서 대피 조치
- 피해자에게 응급처치를 제공한다거나 장소를 안전하게 하기 위해 필요한 조치와 같이 사람들의 건강과 안전을 보호하기 위해 필요한 즉각적인 조치를 제외한 사고현장 보존
- 필요한 경우, 112 또는 119에 신고

### ○ 사고보고 및 지원요청

#### - 현장 관계자로부터 사고 또는 응급상황을 연락·보고받은 경우 사고 또는 위급 상황에 대한 최초 사고 등급 평가 실시 및 보고 수준 결정

- '심각'(빨간색), '경계'(주황색)로 평가된 사고 또는 위급상황은 총장 및 교육부에 보고
- '주의'(노란색)로 평가된 사고 또는 위급상황은 경영부총장에게 보고
- '관심'(파란색)으로 평가된 사고 또는 위급상황은 행정처장이 관리

#### - 산업재해 발생 시 발생한 날로부터 1개월 이내에 산업재해조사표를 작성해 관한

지방고용노동관서에 제출

- 중대재해 발생 시 지체 없이 관할 지방고용노동관서의 장에게 전화·팩스 또는 그 밖의 적절한 방법으로 발생개요·피해상황, 조치·전망 등에 관한 사항을 보고

#### ○ 보험사고의 통지 및 관리

- 사고 발생 시 해당 보험의 청구 시스템을 통해 이를 보험회사에 통지
- 행정처는 사고로 인한 영향을 받은 사람들과의 협의를 통한 사고 위험성 관리와 재발방지 실행계획 수립·실행으로 보고 종결
- 행정처는 즉각적인 위험성을 갖고 있는 심각한 손상이나 사고에 대해 최단 기간 내 협의에 착수

### ③ 수습·복구 단계 추진계획

#### ○ 지원 및 복구 실행

- 사고 등급에 상관없이 모든 사고(또는 위급상황)에 대한 조치·지원

- 학생의 안전을 위한 적극적인 조치 및 지속적인 위험관리 전략 수립·시행
- 경찰 신고를 포함한 학생이나 그 가족이 하고자 하는 법적 처리와 배상 청구 활동의 지원

- 피해자에 대한 치료, 상담, 그 밖의 전문적인 지원서비스 등의 지속적 지원

#### ○ 사고 조사

- 사고(또는 위급상황)의 성격에 따라 관리책임자, 안전·보건담당자, 피해자(또는 보호자), 관련 교직원 등으로 사고조사(지원)팀 구성·운영

- 조사 해당 여부 확인을 위한 예비검사(preliminary screening) : 보고일로 부터 2일 이내 착수  
※ 사고 등급에 따른 착수의 책임 : △(관심주의) 대학의 기관, 조직, 단체의 장 △(경계심각) 학교장
- 사고(또는 위급상황)의 원인과 잠재적 위험요인 확인
- 위험성 통제와 예방적 조치 사항 제시

#### ○ 사고 검토

- 사고(또는 위급상황) 관리에 있어 무엇이 효과적인지를 조사하고, 사고 원인 개선의 기회를 확인해 재발방지조치 개발·시행
- ‘주의’, ‘경계’, ‘심각’ 등급 사고(또는 위급상황)의 경우, 관리책임자는 사고 검토를 통해 재발방지책 마련·시행

- (물리적 차원) 시설, 기계, 환경 등 물리적 특성과 관련된 공학적 또는 유지보수를 통한 재발방지책
- (조직적 차원) 안전관리상의 규정, 절차, 방법 등 조직적 특성과 관련된 규정·절차·방법의 신설 또는 개정을 통한 재발방지책 마련
- (교육적 차원) 안전교육이나 안전지도의 부족이나 부적절성과 같은 교육적 특성과 관련된 지도·교육의 실시 또는 교육과정의 수정을 통한 재발방지책 마련

- 일반적으로 사고 검토는 사고 발생로부터 3일 이내에 착수되어 21일 이내에 완료  
단, 시간적 또는 재정적 영향을 받는 사고 검토의 경우에는 기한 미적용

#### ○ 사고 종결

- 사건 종결은 사고(또는 위급상황)를 공식적으로 마무리하는 과정으로 적절한  
지원이 지속되고 있음을 확신한다거나, 진행 중인 관련 조사나 검토가 완료되  
었을 경우 재발방지책이 마련되었다는 책임자의 논평을 통해 종결

#### < 사고 등급에 따른 사건 종결 승인 담당자 >

사건 종결 권한	사고 심각성 등급
행정처장	관심 (파란색)
경영부총장	주의 (노란색)
	경계 (주황색)
총장 및 교육부	심각 (빨간색)

#### 안전보건관리 체계 및 이행계획

구분	산업안전보건법
의무주체	사업주 : 사업장 단위 안전보건관리책임자를 행위자로 처벌
보호대상	근로자, 수급인의 근로자 (현업근로자)
처벌대상	안전보건관리책임자 (사망) 7년 이하 징역 또는 1억원 이하 벌금 (그외) 안전보건조치 미준수시 5년 이하 징역 또는 5천만원 이하 벌금
재해정의	(중대재해) 산업재해 중 - 사망자 1명 이상 발생 - 3개월 이상 요양 필요 부상자 동시 2명 이상 발생 - 부상자 또는 직업성 질병자 동시 10명 이상 발생
의무 이행사항	1. 산업재해 예방계획 수립 2. 산업재해 예방을 위한 체계 구축 3. 안전보건교육에 관한 사항 4. 작업환경측정 등 작업환경의 점검 및 개선에 관한 사항 5. 근로자 건강진단 등 건강관리에 관한 사항 6. 산업재해 원인 조사 및 재발 방지대책 수립에 관한 사항 7. 산업재해에 관한 통계 기록 및 유지·관리 8. 안전시설 및 보호구 구입에 관한 사항 9. 기타 근로자의 유해·위험 방지를 위한 안전·보건에 관한 사항

## 안전보건관리 조직별 주요업무

주체	주요 업무			
<b>사업주</b>	<ul style="list-style-type: none"> <li>■ 산업재해 예방을 위한 기준 준수</li> <li>■ 쾌적한 작업환경 조성 및 근로조건 개선</li> <li>■ 사업장의 안전·보건에 관한 정보를 근로자에게 제공</li> </ul>			
<b>안전보건 관리책임자</b>	<p>&lt; 사업장에서 안전보건 총괄관리 &gt;</p> <ul style="list-style-type: none"> <li>■ 산업재해 예방계획의 수립</li> <li>■ 근로자의 안전·보건교육</li> <li>■ 작업환경 측정 등 작업환경의 점검 및 개선</li> <li>■ 근로자의 건강진단 등 건강관리에 관한 사항</li> <li>■ 안전관리자, 보건관리자 지휘 감독</li> </ul>			
	<b>안전 관리자</b>	<ul style="list-style-type: none"> <li>■ 안전에 관한 기술적인 사항에 관하여 안전보건관리책임자를 보좌 (현업근로자 50~1,000명 : 1명 1,000명 이상 : 2명 이상)</li> </ul>	<b>보건 관리자</b>	<ul style="list-style-type: none"> <li>■ 보건에 관한 기술적인 사항에 관하여 안전보건관리책임자를 보좌 (현업근로자 50~5,000명 : 1명 5,000명 이상 : 2명 이상)</li> </ul>
<b>관리감독자</b>	<p>&lt; 경영조직에서 생산과 관련되는 업무와 그 소속 직원을 직접 지휘감독하는 부서의 장 또는 그 직위를 담당하는 자 &gt;</p> <ul style="list-style-type: none"> <li>■ 기계·기구 또는 설비의 안전·보건 점검 및 이상 유무 확인</li> <li>■ 근로자의 작업복·보호구 등 점검과 그 착용·사용에 관한 교육·지도</li> <li>■ 해당 작업에서 발생한 산업재해에 관한 보고 및 응급조치</li> <li>■ 해당 작업의 작업장 정리·정돈 및 통로 확보에 대한 확인·감독</li> </ul>			
<b>산업보건의</b> (현업근로자 50인 이상 사업장)	<ul style="list-style-type: none"> <li>■ 근로자의 건강관리나 그 밖에 보건관리자의 업무 지도</li> <li>■ 근로자의 건강장해의 원인 조사와 재발 방지를 위한 의학적 조치</li> <li>■ 건강진단 결과의 검토 및 그 결과에 따른 작업 배치, 작업 전환 또는 근로시간의 단축 등 근로자의 건강보호 조치 등</li> </ul>			
<b>산업안전 보건위원회</b> (현업근로자 100인 이상 사업장)	<p>&lt; 사업장의 안전 및 보건에 관한 중요사항 심의·의결 &gt;</p> <ul style="list-style-type: none"> <li>■ 산업재해 예방계획 수립에 관한 사항</li> <li>■ 안전보건관리규정 작성 및 변경에 관한 사항</li> <li>■ 작업환경 점검 및 개선에 관한 사항</li> <li>■ 중대산업재해 원인조사 및 재발방지책 수립에 관한 사항 등</li> </ul>			

## □ 예산투자 현황 및 계획

대책명	연도별 예산(백만원)				비고
	2021	2022	2023	합계	
보건관리위탁(관리용역)	0	4	4	8	
안전관리위탁(관리용역)	0	4	4	8	
위험성평가	0	6	10	16	
근골격계유해요인조사	0	1	0	1	
안전보건교육	0	1	1	2	
계	0	16	19	35	

## 2 중대재해

### <담당부서 및 담당자>

구 분	담당 부서	직책	성 명	연락처	비고
담당	행정처	담당	송 * *	032-610-0644	주관부서
담당	행정처	담당	소 * *	032-610-0643	
담당	행정처	담당	최 * *	032-610-0645	

## □ 위험요인

- (중대재해) 중대산업재해, 중대시민재해를 통칭하나, 공공이용시설(교육기관)은 중대시민재해 범위에서 제외되어 교육기관은 '중대산업재해\*'만 해당
- \* 「산업안전보건법」 상 산업재해 중 사망자 1인 이상 발생, 동일사고로 6개월 이상 치료가 필요한 부상자가 2명 이상 발생, 동일 유해요인으로 직업성 질병자 1년 내 3명 이상 발생 등
- 사업장 내 잠재적 위해·위험요인에 의한 중대한 산업재해의 발생으로 근로자의 안전사고 위험노출 및 신체적·정신적 건강위협

## □ 피해현황

구 분	2018	2019	2020	2021	2022	평균
발생건수	0	0	0	0	0	0
재산피해(백만원)	0	0	0	0	0	0
인명피해	사망(실종)	0	0	0	0	0
	부상	0	0	0	0	0
	계	0	0	0	0	0

## □ 원인분석

- 「중대재해처벌법」 시행(‘22.1.)으로 중대산업재해 발생은 없으나, 최근 중대산업재해가 증가하는 추세로 안전보건관리체계 구축과 이행 조치·관리 필요

## □ 예방·대응 및 재발방지 대책

- **(체계구축)** 「중대재해처벌법」 시행(22.1.27.)으로 학교 안전관리계획을 수립하고, 선제적·자율적으로 유해요인을 발굴·개선하는 안전보건관리 체계 구축
- **(환경조성)** 관리책임자가 준수해야 할 안전 및 보건 확보 의무를 이행하여 중대 재해를 사전에 예방함으로써 재해 없는 근로환경 조성
  - \* 안전보건관리체계 구축·이행조치, 재해발생 시 재해재발 방지대책 수립, 안전·보건 관계 법령에 따른 의무이행에 필요한 관리상 조치 등
  - 각종 재난과 사고로부터 교육종사자의 생명과 신체를 보호하고 중대재해를 사전에 방지하여 모두가 안전한 교육환경 구현

### ○ 안전·보건 목표와 경영방침 설정(시행령 제4조제1호)

- 산업재해가 없는 근로환경 조성을 목표로 안전한 교육환경 구현을 위해 핵심적인 목표 및 경영방침 마련

- 안전보건 법규 등 관련 규정 준수, 안전한 근무환경 구현을 최우선으로 하는 경영시스템 구축·운영
- 안전하고 쾌적한 근무환경 조성을 위해 유해·위험요인 적극 발굴·제거 등 재해예방과 개선 활동 지속적 실시
- 모든 종사자의 건강과 안전을 위해 지속적으로 노력, 체계적인 교육훈련으로 안전문화 조성·지원
- 안전보건에 관한 중요 사항 결정 시 소통을 통한 근로자의 참여 보장 등 투명한 안전보건 경영

### ○ 사업장 유해·위험요인 확인·개선 여부 점검(시행령 제4조제3호)

- 재해예방의 핵심과제로 사업장별(특수학교, 소속기관, 본부 순)·직종별(급식, 청소, 시설 등) 유해성을 평가하고 유해요인 발견 즉시 개선

※ **(위험성평가)** 유해·위험요인을 파악하고 부상 또는 질병의 발생 가능성(빈도)과 중대성(강도)을 추정·결정하며 그 결과에 따라 감소대책을 수립·실행하는 과정

- 위험성평가 결과에 따른 사업장별 유해·위험요인의 확인·개선여부 점검(분기별 1회)

### ○ 재해예방에 필요한 예산 편성 및 집행 추진(시행령 제4조제4호)

- 위험성 평가, 재해예방 기술지도, 근골격계 유해요인 조사, 위험요소 개선, 안전보건 교육 등은 필수적으로 예산 확보 및 집행

※ **(주요항목)** 안전·보건에 관한 인력, 시설 및 장비의 구비, 유해·위험요인의 개선 등

### ○ 안전보건관리책임자등의 충실한 업무수행 지원(시행령 제4조제5호)

- 예산부서 등과 협의하여 안전보건관리책임자에게 해당 업무를 수행하는데 필요한 권한\*과 예산에 대한 자율권 확대 추진

\* 「산업안전보건법」 제15조에 따라 사업장의 안전보건 업무를 실질적으로 총괄하여 관리할 수 있는 권한 부여

- 안전보건관리책임자 등의 해당 업무 수행 여부를 평가기준(붙임1)에 따라 상·하반기 각 1회 자체 평가 실시

○ 종사자 의견 청취 절차 마련(시행령 제4조제7호)

- 사업장의 안전·보건에 관한 사항에 대해 종사자의 의견 청취(반기별 1회 이상)
- 게시판 내 안전보건 건의함을 신설, 안전보건에 관한 의견을 상시 청취할 수 있는 절차를 마련하여 안전·보건에 관한 종사자 의견을 듣고, 재해예방이 필요한 경우 개선조치

의견수렴	노사 간담회 (또는 이에 준하는 안전 협의)	개선조치
<ul style="list-style-type: none"> <li>• 현장방문 의견 청취</li> <li>• 의견청취함(WIKI 게시판)</li> <li>• 안전보건교육</li> </ul>	⇒ <ul style="list-style-type: none"> <li>• 요청된 의견에 대한 재해예방 반영여부 검토</li> </ul>	⇒ <ul style="list-style-type: none"> <li>• 안전조치</li> </ul>
• 쓰레기 분리수거 봉투가 너무 커서(100L) 근골격계에 부담	• 노사 간담회(또는 안전관련 회의)에서 반영 여부 검토	• 기관내 분리배출 봉투를 50L로 교체

○ 중대산업재해 발생 대비 매뉴얼 준수(시행령 제4조제8호)

- 산업안전보건법에 규정된 산업재해 및 중대재해 발생 시 조치사항 매뉴얼\*에 따라, 중대산업재해 발생 등 급박한 위험에 대비

\* 청소·환경미화, 시설관리, 경비, 통학보조 등 직종별 산업안전보건 매뉴얼(교육부, '22.)

재해유형 확인 및 보고	산업재해조사표 제출	재발방지 계획 수립 및 이행
<ul style="list-style-type: none"> <li>• 경미한 사고</li> <li>• 3일 이상 휴업재해</li> <li>• 중대재해(즉시 보고)</li> </ul>	⇒ <ul style="list-style-type: none"> <li>• 재해발생일로부터 <u>1개월 이내</u> 고용노동부 제출</li> <li>- 업무상질병일 경우 산재 승인일 기준 1개월 이내</li> </ul>	⇒ <ul style="list-style-type: none"> <li>• 재발방지계획서 작성</li> <li>• 수시위험성평가</li> <li>• 수시근골격계유해요인조사</li> </ul>

○ 도급, 용역, 위탁 등 종사자의 안전 보건 확보 조치(시행령 제4조제9호)

- 업무의 도급, 용역, 위탁 등을 하는 경우, 종사자의 안전·보건 확보 기준과 절차 마련 및 점검(반기 1회 이상)
- 국가·공공기관은 국가계약법 등 법령상의 계약절차 등을 따르고 있어 기관 임의의 기준·절차 마련에 한계가 있으나, 산재예방 관련 능력을 평가를 고려하여 업체 선정

- **(경쟁입찰)** 산업안전보건법에 따른 조치 위반으로 사망 등 중대한 위해를 가한 자의 입찰 제한 등 국가계약법 및 계약예규 등에 따라 안전관련 기준을 준수하여 입찰 추진
- **(수의회약)** 국가계약법 시행령 제26조에 따른 수의회약 시에도 업무수행 능력뿐 아니라, 산재예방 조치 능력 고려

○ 안전·보건 업무 총괄·관리 담당부서 지정(시행령 제4조제2호)

- 업무의 중요도·계속성을 감안, 중대재해 업무담당 전담인력(2인 이상)을 확보하여 실질적인 컨트롤타워 역할을 수행할 전담조직 설치 추진

※ 안전관리자 등 전문가 인력이 총 3명 이상이고 상시근로자 수가 500명 이상인 경우 안전·보건에 관한 업무를 총괄·관리하는 전담 조직 의무적으로 설치

- 전담조직의 중대재해 업무가 산업안전보건법상 의무사항 이행 여부를 점검하는 업무이므로 두 업무는 구분 운영 추진

## ② 대응·조치 단계 추진계획

### ○ 안전확인 및 조치

- 사고 또는 위급상황에 극복을 위해 안전 확보 및 현장 보존

- 대학의 기관, 조직, 단체의 현장 관계자는 즉시 해당 작업을 중지시키고 근로자를 작업 장소에서 대피 조치
- 피해자에게 응급처치를 제공한다거나 장소를 안전하게 하기 위해 필요한 조치와 같이 사람들의 건강과 안전을 보호하기 위해 필요한 즉각적인 조치를 제외한 사고현장 보존
- 필요한 경우, 112 또는 119에 신고

### ○ 사고보고 및 지원요청

- 현장 관계자로부터 사고 또는 위급상황을 연락·보고받은 경우 사고 또는 위급상황에 대한 최초 사고 등급 평가 실시 및 보고 수준 결정

- '심각'(빨간색), '경계'(주황색)로 평가된 사고 또는 위급상황은 학교장 및 교육부에 보고
- '주의'(노란색)로 평가된 사고 또는 위급상황은 학교장에게 보고
- '관심'(파란색)으로 평가된 사고 또는 위급상황은 대학의 기관, 조직, 단체의 장이 관리

- 산업재해 발생 시 발생한 날로부터 1개월 이내에 산업재해조사표를 작성해 관한 지방고용노동관서에 제출
- 중대재해 발생 시 지체 없이 관할 지방고용노동관서의 장에게 전화·팩스 또는 그 밖의 적절한 방법으로 발생개요·피해상황, 조치·전망 등에 관한 사항을 보고

### ○ 보험사고의 통지 및 관리

- 학교장(또는 대학의 기관, 조직, 단체의 장)은 사고 발생 시 해당 보험의 청구 시스템을 통해 이를 지체 없이 보험회사에 통지
- 학교장(또는 대학의 기관, 조직, 단체의 장)은 사고로 인한 영향을 받은 사람들과의 협의를 통한 사고 위험성 관리와 재발방지 실행계획 수립·실행으로 보고 종결
- 학교장(또는 대학의 기관, 조직, 단체의 장)은 즉각적인 위험성을 갖고 있는 심각한 손상이나 사고에 대해 최단 기간 내 협의에 착수

## ③ 수습·복구 단계 추진계획

### ○ 지원 및 복구 실행

- 사고 등급에 상관없이 모든 사고(또는 위급상황)에 대한 조치·지원

- 학생의 안전을 위한 적극적인 조치 및 지속적인 위험관리 전략 수립·시행
- 경찰 신고를 포함한 학생이나 그 가족이 하고자 하는 법적 처리와 배상 청구 활동의 지원

- 피해자에 대한 치료, 상담, 그 밖의 전문적인 지원서비스 등의 지속적 지원

#### ○ 사고 조사

- 사고(또는 위급상황)의 성격에 따라 학교경영자, 간부교직원, 안전·보건담당자, 피해자(또는 보호자), 관련 교직원 등으로 사고조사(지원)팀 구성·운영

- 조사 해당 여부 확인을 위한 예비검사(preliminary screening) : 보고일로 부터 2일 이내 착수  
※ 사고 등급에 따른 착수의 책임 : △(관심주의) 대학의 기관, 조직, 단체의 장 △(경계심각) 학교장
- 사고(또는 위급상황)의 원인과 잠재적 위험요인 확인
- 위험성 통제와 예방적 조치 사항 제시

#### ○ 사고 검토

- 사고(또는 위급상황) 관리에 있어 무엇이 효과적인지를 조사하고, 사고 원인 개선의 기회를 확인해 재발방지조치 개발·시행
- ‘주의’, ‘경계’, ‘심각’ 등급 사고(또는 위급상황)의 경우, 학교장(또는 대학의 기관, 조직, 단체의 장)은 사고 검토를 통해 재발방지책 마련·시행

- (물리적 차원) 시설 기계, 환경 등 물리적 특성과 관련된 공학적 또는 유지보수를 통한 재발방지책
- (조직적 차원) 안전관리상의 규정, 절차, 방법 등 조직적 특성과 관련된 규정·절차·방법의 신설 또는 개정을 통한 재발방지책 마련
- (교육적 차원) 안전교육이나 안전지도의 부족이나 부적절성과 같은 교육적 특성과 관련된 지도·교육의 실시 또는 교육과정의 수정을 통한 재발방지책 마련

- 일반적으로 사고 검토는 사고 발생로부터 3일 이내에 착수되어 21일 이내에 완료 단, 시간적 또는 재정적 영향을 받는 사고 검토의 경우에는 기한 미적용

#### ○ 사고 종결

- 사건 종결은 사고(또는 위급상황)를 공식적으로 마무리하는 과정으로 적절한 지원이 지속되고 있음을 확신한다거나, 진행 중인 관련 조사나 검토가 완료되었을 경우 재발방지책이 마련되었다는 책임자의 논평을 통해 종결

#### < 사고 등급에 따른 사건 종결 승인 담당자(기관) >

사건 종결 권한	사고 심각성 등급
대학의 기관, 조직, 집단의 장	관심 (파란색)
	주의 (노란색)
학교장(대학의 기관, 조직, 집단의 장과 협의)	경계 (주황색)
교육부장관(학교장과 협의)	심각 (빨간색)

구분	중대재해처벌법
의무주체	경영책임자 : 법인은 양벌규정으로 처벌
보호대상	종사자 : 근로자, 노무제공자, 수급인, 수급인의 근로자 및 노무제공자
처벌대상	경영책임자 (사망) 1년 이상 징역 또는 10억원 이하 벌금(병과 가능) (그외) 7년 이하 징역 또는 1억원 이하 벌금
재해정의	(중대산업재해) 산안법상 산업재해 중 - 사망자 1명 이상 - 동일 사고로 6개월 이상 치료 필요 부상자가 2명 이상 - 동일 유해요인으로 직업성 질병자 1년 내 3명 이상 (중대시민재해) 공중이용시설·교육기관 제외
의무 이행사항	<p>« 안전보건관리체계 구축 및 이행에 관한 조치 »</p> <ol style="list-style-type: none"> <li>1. 안전보건목표와 경영방침 설정</li> <li>2. 총괄 관리 전담 조직 설치 ※ 컨트롤타워 역할: 총괄관리의 의미로 안전·보건업무 직접수행의 의미는 아님</li> <li>3. 유해·위험요인 확인·개선 절차 마련 및 점검·조치</li> <li>4. 인력, 시설, 장비 구비 및 개선 예산편성 집행</li> <li>5. 안전보건관리책임자의 충실한 업무수행 지원</li> <li>6. 전문인력 배치(안전·보건관리자·산업보건의)</li> <li>7. 근로자 의견청취 절차 마련, 점검</li> <li>8. 중대산업재해 발생 시 조치 매뉴얼 마련</li> <li>9. 제3자의 도급, 용역, 위탁의 안전관리를 위한 평가기준 및 절차 마련</li> </ol> <p>« 의무이행에 필요한 관리상의 조치 »</p> <ol style="list-style-type: none"> <li>1. 반기 1회 이상 점검, 결과보고</li> <li>2. 인력, 예산 지원</li> <li>3. 안전보건교육 실시 및 확인</li> </ol>

## □ 예산투자 현황 및 계획

대책명	연도별 예산(백만원)				비고
	2021	2022	2023	합계	
보건관리위탁(관리용역)	0	4	4	8	
안전관리위탁(관리용역)	0	4	4	8	
위험성평가	0	6	10	16	
근골격계유해요인조사	0	1	0	1	
안전보건교육	0	1	1	2	
계	0	16	19	35	

## 1. 대학보험(공제) 가입 총괄현황

구분	대인(학교구성원)	대물(교육시설)
학교경영자배상책임보험	DB손해보험	DB손해보험
연구실안전보험	교육시설재난공제회	교육시설재난공제회

## 2. 대학배상책임보험(공제)

## □ 가입현황

## [본캠퍼스]

(단위 : 천원)

기 준 연 도	보험(공제) 상품명	시작일 종료일	1인당 보험료 (A)	학생 수 (B)	연간 총보험료 (C)	보험(공제)청구				비고
						인적		물적		
						건수	금액	건수	금액	
2022	경영자배 상책임보 험	2022-05-16 2023-05-16	12	2,407	28,999	0	0	0	0	OT/MT 담보 (3일간)
2023	경영자배 상책임보 험	2023-05-16 2024-05-16	미정	미정	미정	-	-	-	-	OT/MT 담보 (3일간)

## [소사캠퍼스]

(단위 : 천원)

기 준 연 도	보험(공제) 상 품 명	시 작 일 종 료 일	1인당 보 험 료 (A)	학 생 수 (B)	연 간 총 보 험 료 (C)	보 험 (공 제) 청 구				비 고
						인 적		물 적		
						건 수	금 액	건 수	금 액	
2022	영업배상 책임보험	2022-03-02 2023-03-02	10	1,613	16,676	0	0	0	0	치료비 추가특별약관 신입생 추가특별약관
2023	영업배상 책임보험	2022-03-02 2023-03-02	9	1,628	14,718	0	0	0	0	치료비 추가특별약관 신입생 추가특별약관

## □ 보상한도

### [본캠퍼스]

담보대상	보상구분	보상한도액(천원)		비고
		1인당	1사고당	
배상책임 (학교경영자배상책임 담보 등)	대인	100,000	500,000	자기부담금 10만원
	대물	0	2,000	자기부담금 10만원
교내·외 (교내·외 치료비 담보 등)	치료비	5,000	5,000	자기부담금 10만원
	사망,후유장해	100,000		
신입생(OT)등 (신입생 학교행사 중 담보 등)	치료비	5,000	5,000	자기부담금 10만원
	사망,후유장해	100,000		

### [소사캠퍼스]

담보대상	보상구분	보상한도액(천원)		비고
		1인당	1사고당	
배상책임 (학교경영자배상책임 담보 등)	대인	100,000	1,000,000	자기부담금 10만원
	대물		1,000,000	자기부담금 10만원
치료비 추가특별약관		5,000	5,000	자기부담금 없음
신입생 추가특별약관		5,000	5,000	자기부담금 없음

### 3. 교육시설안전보험(공제)

#### ☐ 가입현황

(단위 : 천원)

기 준 연 도	보험(공제) 상품명	시작일 종료일	건 물 보 험 료 (A)	건 물 면 적 (B)	연 간 총 보 험 료 (C)	보험(공제)청구				비 고
						신 체		재 물		
						건 수	금 액	건 수	금 액	
2022	재 산 综 합 ( 화 재 ) 보 험	2021-05-29 2022-05-29	2	129,141. 4	25,390	-	-	-	-	
2023	재 산 综 합 ( 화 재 ) 보 험	2022-05-29 2023-05-29	2	129,141. 4	25,291	-	-	-	-	

#### ☐ 보상한도

담보대상	대인/대물		비고
	1인당	1사고당	
특수건물화재대물배상	-	1,000,000,000	
신체손해배상책임	150,000,000	-	
가스사고배상책임	80,000,000	300,000,000	
시설소유배상책임	100,000,000	500,000,000	

#### 4. 연구실안전보험(공제)

##### ☐ 가입현황

(단위 : 천원)

기 준 연 도	보험(공제) 상 품 명	시작일 종료일	1인당 보 험 료 (A)	학 생 수 (B)	연 간 총 보 험 료 (C)	보 험 (공 제) 청 구				비 고
						인 적		물 적		
						건 수	금 액	건 수	금 액	
2022	연구실 안전 공제	2021-05-16 2022-05-15	1.3	3,823	5,050	0	0	0	0	계열별 보험료 단가 상이 (평균값 입력)
2023	연구실 안전 공제	2022-05-16 2023-05-15	미정	미정	미정					

##### ☐ 보상한도

담보대상	보상한도/자기부담금(천원)		비 고
	1인당	1사고당	
유족급여	200,000	200,000	
장해급여	200,000	200,000	
요양급여	50,000	50,000	
장의비	1,000	1,000	
입원급여	50	50	

# IV

## 안전의식 제고 및 안전문화 확산을 위한 안전교육

### 1. 재난안전훈련

#### <담당부서 및 담당자>

구 분	담당 부서	직책	성 명	연락처	비고
본캠퍼스	행정처	담당	손 * *	032-610-0119	주관부서
		담당	최 * *	032-610-0645	
소사캠퍼스		담당	김 * *	032-610-8403	
		담당	최 * *	032-610-8490	

#### □ 2022년 교육·훈련 결과

##### ○ 추진개요

구분	교육일	교육시간	인원	비고
본캠퍼스	2022.01.09.	1시간	20	
소사캠퍼스	2022.11.25	1시간	7	

##### ○ 추진내용

구분	추진내용
부천소방서 합동소방훈련	<ul style="list-style-type: none"> <li>화재 발생시 대피요령 교육</li> <li>화재 발생시 소화기, 소화전 사용법 교육</li> <li>심폐소생술 교육</li> <li>최근 화재 피해사례 및 화재안전 예방교육</li> </ul>

#### □ 2023년 교육·훈련 계획

##### ○ 추진개요

구분	교육일	교육시간	인원	비고
본캠퍼스	미정	1시간	미정	미정
소사캠퍼스				

##### ○ 추진내용

구분	추진내용
부천소방서 범박소방서 합동소방훈련	관계기관 추진계획에 따라 합동훈련 실시

## 2. 대학 안전사고 예방 교육

<담당부서 및 담당자>

구 분	담당 부서	직책	성 명	연락처	비고
본캠퍼스	행정처	담당	최 * *	032-610-0645	
	국제교류원	담당	이 * *	032-610-0733	
소사캠퍼스	행정처	담당	김 * *	032-610-8403	
		담당	최 * *	032-610-8490	

### ☐ 2022년 교육·훈련 결과

#### ○ 추진개요

구분	교육일	교육시간	인원	비고
본캠퍼스	2022.04.11.	1시간	55	
	2022.10.17.		74	
소사캠퍼스	2022.04.13.	1시간	224	
	2022.10.12.		196	

#### ○ 추진내용

구분	추진내용
기숙사 화재대피훈련	<ul style="list-style-type: none"> <li>기숙사 거주학생 화재발생시 대피요령 및 행동요령 교육</li> <li>화재예방 교육 및 소화기 사용법 교육</li> </ul>

### ☐ 2023년 교육·훈련 계획

#### ○ 추진개요

구분	교육일	교육시간	인원	비고
본캠퍼스	상반기	1시간	약 70명	
소사캠퍼스	상반기	1시간	약 200명	

#### ○ 추진내용

구분	추진내용
기숙사 화재대피훈련	<ul style="list-style-type: none"> <li>기숙사 거주학생 화재발생시 대피요령 및 행동요령 교육</li> <li>화재예방 교육 및 소화기 사용법 교육</li> </ul>

### 3. 대학 종사자 안전보건교육

<담당부서 및 담당자>

구 분	담당 부서	직책	성 명	연락처	비고
본캠퍼스	행정처	담당	송 * *	032-610-0644	
		담당	최 * *	032-610-0645	
소사캠퍼스		매니저	박 * *	032-610-8401	
		담당	김 * *	032-610-8403	

#### ☐ 2022년 교육·훈련 결과

##### ○ 추진개요

구분	교육일	교육시간	인원	비고
본캠퍼스	2022년 4분기	6	1	관리책임자 교육
	2022년 4분기	16	1	관리감독자 교육
	2022년 4분기	6	13	안전보건정기교육
소사캠퍼스	2022년 4분기	6	4	

##### ○ 추진내용

구분	추진내용
교직원 안전보건교육	▪ 산업안전과 관련한 안전보건교육 추진
현업근로자 안전보건교육	▪ 중대재해처벌법 관련 의무이행 사항

#### ☐ 2023년 교육·훈련 계획

##### ○ 추진개요

구분	교육일	교육시간	인원	비고
현업근로자	분기별	6	63	안전보건정기교육
관리감독자	2023년 5월	8	1	정기교육 (무재해사업장)
신규입사자	상시	8	필요시	신규근로자

##### ○ 추진내용

구분	추진내용
교직원 안전보건교육	▪ 선임 담당자 신규교육, 관리감독자 정기교육
현업근로자 안전보건교육	▪ 산업안전보건법, 중대재해처벌법 관련 의무이행 사항

## 4. 연구실 안전교육

<담당부서 및 담당자>

구 분	담당 부서	직책	연락처	비고
교육담당	각 학과 연구실담당자	교수	-	-

### ☐ 2022년 교육·훈련 결과

#### ○ 추진개요

구 분	과정	횟수	인원	예산
신규교육훈련	1학기	1회	1097 / 1214	0
정기교육훈련	1, 2학기	각1회	1493 / 1737 2428 / 2826	
책임자/담당자 교육	1, 2학기	각1회	97 / 137 59 / 109	

#### ○ 추진내용

구분	추진내용
신규교육훈련	▪ 연구실 안전교육(집체, 온라인)
정기교육훈련	▪ 연구실 안전교육(집체, 온라인)

### ☐ 2023년 교육·훈련 계획

#### ○ 추진개요

구 분	과정	횟수	인원	예산
신규교육훈련	1학기	1	1,200	0
정기교육훈련	1, 2학기	각1회	1,700 2,800	
책임자/담당자 교육	1, 2학기	각1회	100 100	

#### ○ 추진내용

구분	추진내용
신규교육훈련	▪ 연구실 안전교육(집체)
정기교육훈련	▪ 연구실 안전교육(집체)
책임자/담당자 교육	▪ 연구실 안전교육(온라인)

## 5. 감염병 예방교육

<담당부서 및 담당자>

구 분	담당 부서	직책	성 명	연락처	비고
본캠퍼스	행정처	담당	송 * *	032-610-0644	주관부서
		담당	최 * *	032-610-0645	
	학생성공처	매니저	송 * *	032-610-0571	협조부서
		담당	김 * *	032-610-0579	
소사캠퍼스	행정처	매니저	박 * *	032-610-8401	주관부서
		담당	김 * *	032-610-8403	
	학생성공처	매니저	송 * *	032-610-0571	협조부서
		담당	권 * *	032-610-8410	

### □ 2022년 교육·훈련 결과

#### ○ 추진개요

구 분	과정	횟수	인원	비고
감염병 예방 및 방역대책	대응 매뉴얼	1	전체 교직원	
감염병 예방 수칙	대학홈페이지 공지	1	전체 교직원	

#### ○ 추진내용

구분	추진내용
감염병 예방교육	<ul style="list-style-type: none"> <li>감염병 대응 기본방향 및 개인방역수칙 요령</li> <li>행동요령(평시, 유증상발생 및 확진자 발생시)</li> <li>각 건물 공용부위 소독실시 등</li> </ul>

### □ 2023년 교육·훈련 계획

#### ○ 추진개요

구 분	과정	횟수	인원	비고
감염병 예방 및 방역대책	필요시	필요시	전체 교직원 및 학생	매뉴얼 배포 등 정보공유 및 수 칙안내
감염병 예방 수칙	필요시	필요시		

#### ○ 추진내용

구분	추진내용
감염병 예방교육	<ul style="list-style-type: none"> <li>감염병 대응 기본방향 및 개인방역수칙 요령</li> <li>행동요령(평시, 유증상발생 및 확진자 발생시)</li> <li>각 건물 공용부위 소독실시 등</li> </ul>

## 5. 성범죄 예방교육

<담당부서 및 담당자>

구 분	담당 부서	직책	성 명	연락처	비고
매니저	학생상담센터	매니저	송 * *	032-610-0571	주관부서
팀원	학생상담센터	담당	김 * *	032-610-0579	

### ☐ 2022년 교육·훈련 결과

#### ○ 추진개요

구분	교육일	교육시간	인원	예산
학생	22. 08.22~10.15.	141분	4,279명	5,550,000원
교직원	22. 04.11~05.09.	159분	732명	
	22. 11.30.(고위직)	2시간	44명	

#### ○ 추진내용

구분	추진내용
신규교육훈련	<ul style="list-style-type: none"> <li>인권/성평등(성희롱·성폭력·성매매·가정폭력 예방)교육</li> </ul>

### ☐ 2023년 교육·훈련 계획

#### ○ 추진개요

구 분	과정	횟수	인원	예산
학생	인권/성평등교육	1회	정보공시 인원	5,000,000원
교직원	인권/성평등교육	1회	정보공시 인원	

#### ○ 추진내용

구분	추진내용
신규교육훈련	<ul style="list-style-type: none"> <li>인권/성평등(성희롱·성폭력·성매매·가정폭력 예방)교육</li> </ul>

## 6. 비상대비 교육·훈련

<담당부서 및 담당자>

구 분	담당 부서	직책	성 명	연락처	비고
본캠퍼스	행정처	담당	송 * *	032-610-0644	
	행정처	담당	최 * *	032-610-0645	
소사캠퍼스	행정처	매니저	박 * *	032-610-8401	
	행정처	담당	김 * *	032-610-8403	

### ☐ 2022년 교육·훈련 결과

#### ○ 추진개요

구분	교육일	교육시간	인원	비고
본캠퍼스	2022.11.24	10분	전체 교직원	<ul style="list-style-type: none"> <li>온라인교육</li> <li>홍보물제작</li> </ul>
소사캠퍼스				

#### ○ 추진내용

구분	추진내용
비상대비훈련	<ul style="list-style-type: none"> <li>비상대비 업무</li> <li>재난대비 안전점검 실시</li> </ul>

### ☐ 2023년 교육·훈련 계획

#### ○ 추진개요

구 분	과정	횟수	인원	비고
본캠퍼스	재난대응 안전 한국훈련	1	전체 교직원	
소사캠퍼스				

#### ○ 추진내용

구분	추진내용
비상대비훈련	<ul style="list-style-type: none"> <li>비상대비 업무</li> <li>재난대비 안전점검 실시</li> </ul>

## **1. 사고 유형별 유관기관 네트워크 구축 방법**

### **□ 재난**

#### **1) 평시 유관기관 네트워크**

기 관 명	상 황 실		비 고
	전 화 번 호	e-mail	
경기도소방재난본부	032-230-6623		
중앙119구조본부	031-570-2000		
부천소방서	032-650-4501		
한국전기안전공사	032-290-7200		
한국가스안전공사	032-435-1525		
부천순천향병원	032-621-5114		
부천시보건소	032-625-8881		

#### **2) 상황실 운영 시**

기 관 명	상 황 실		비 고
	전 화 번 호	e-mail	
부천대학교	032-610-0640		행정처 통합상황실

### **□ 안전사고**

#### **1) 평시 유관기관 네트워크**

기 관 명	상 황 실		비 고
	전 화 번 호	e-mail	
경기도소방재난본부	032-230-6623		
중앙119구조본부	031-570-2000		
부천소방서	032-650-4501		
한국전기안전공사	032-290-7200		
한국가스안전공사	032-435-1525		
부천순천향병원	032-621-5114		
부천시보건소	032-625-8881		

#### **2) 상황실 운영 시**

기 관 명	상 황 실		비 고
	전 화 번 호	e-mail	
부천대학교	032-610-0640		행정처 통합상황실

☐ **감염병 확산**

1) 평시 유관기관 네트워크

기 관 명	상 황 실		비 고
	전 화 번 호	e-mail	
부천시 코로나119 상황실	032-625-8881		
부천시 코로나19 콜센터	032-320-3000		
부천시보건소	032-625-8881		

2) 상황실 운영 시

기 관 명	상 황 실		비 고
	전 화 번 호	e-mail	
부천대학교	032-610-0579		보건실

☐ **범죄**

1) 평시 유관기관 네트워크

기 관 명	상 황 실		비 고
	전 화 번 호	e-mail	
부천원미경찰서	182		
중앙지구대	032-680-6815		

2) 상황실 운영 시

기 관 명	상 황 실		비 고
	전 화 번 호	e-mail	
부천대학교	032-610-0640		행정처 통합상황실

☐ **산업재해 및 중대재해**

1) 평시 유관기관 네트워크

기 관 명	상 황 실		비 고
	전 화 번 호	e-mail	
경기도소방재난본부	032-230-6623		
중앙119구조본부	031-570-2000		
부천소방서	032-650-4501		
한국전기안전공사	032-290-7200		
한국가스안전공사	032-435-1525		
부천순천향병원	032-621-5114		
부천시보건소	032-625-8881		

2) 상황실 운영 시

기 관 명	상 황 실		비 고
	전 화 번 호	e-mail	
부천대학교	032-610-0640		행정처 통합상황실

☐ **비상사태**

1) 평시 유관기관 네트워크

기 관 명	상 황 실		비 고
	전 화 번 호	e-mail	
부천시 365안전센터	032-625-4013		
경기도소방재난본부	032-230-6623		
중앙119구조본부	031-570-2000		
부천소방서	032-650-4501		
한국전기안전공사	032-290-7200		
한국가스안전공사	032-435-1525		
부천순천향병원	032-621-5114		
부천시보건소	032-625-8881		

2) 상황실 운영 시

기 관 명	상 황 실		비 고
	전 화 번 호	e-mail	
부천대학교	032-610-0640		행정처 통합상황실

## 1. 역할과 임무

- 대학안전관리계획 작성 부서에서는 계획의 수립·시행, 이행점검, 대책수립 수행
- 위험별 상황관리전담 부서에서는 지휘부(총괄 담당, 상황 총괄), 실무반(상황 대응, 사고 수습, 당직), 협조부서(언론 대응, 예산 협력, 유관기관 협력) 등으로 구분하여 위험상황 대응 및 관리 수행

## 2. 관계 법령 등 연계

- 관련 법령, 재난안전관리 규정, 및 위기대응 표준·실무·행동매뉴얼 등을 기반으로 대학안전관리계획 수립 필요
  - 관계 법령·규정·매뉴얼 개정 시 대학안전관리계획 보완 필요
- 시·도 및 시·군·구 등 유관기관 안전관리계획과 연계·협조하여 대학안전관리 집행계획 및 세부집행계획 수립 필요

## 3. 대학 업무연속성계획(BCP : Business Continuity Plan) 수립·시행

- 감염병 대응 등을 위한 비상조직체계를 구성하고, 팀·개인별 역할을 명확하게 규정한 후 개인별 임무 숙지를 위한 교육·안내 실시
- 각 대학은 중대본 발표, 학내 확진자 발생률에 따라 시행할 비상대응계획인 기능연속성 계획 사전수립 및 학내 공유
  - 비상상황에도 유지해야할 필수·핵심기능을 사전에 설정하고, 유행 상황에 따라 단계적으로 조치

## 4. 안전보건관리 규정 마련·운영

- 자체 ‘안전보건관리 규정’ 제정 (2022년 3월)
  - 대학안전관리의 적용범위 및 책무 설정
  - 조직 구성·운영 관리
  - 재해예방 및 안전관리
  - 안전교육 및 위험성평가, 안전점검
  - 재난안전사고수습본부 운영 및 사고처리 방법

**붙임1**
**위험요인별 담당부서 및 담당자 현황(총괄)**

위험유형	구분	담당 부서	직책	성 명	연락처	비고
1. 재난	① 자연재난	처장	행정처	교수	소 * *	주관부서
		부처장	행정처	부처장	성 * *	
		담당	행정처	담당	송 * *	
		담당	행정처	담당	소 * *	
		담당	행정처	담당	최 * *	
	② 사회재난	처장	행정처	교수	소 * *	주관부서
		부처장	행정처	부처장	성 * *	
		담당	행정처	담당	송 * *	
		담당	행정처	담당	소 * *	
		담당	행정처	담당	최 * *	
		처장	학생성공처	교수	김 * *	
		매니저	학생성공처	매니저	송 * *	
		담당	학생성공처	담당	권 * *	
		담당	보건실	담당	김 * *	
2. 안전사고	① 대학안전사고	담당	행정처	담당	송 * *	주관부서
		담당	행정처	담당	소 * *	
		담당	행정처	담당	최 * *	
		담당	보건실	담당	김 * *	협조부서
		담당	보건실	담당	권 * *	
	② 교육시설안전	담당	행정처	담당	송 * *	주관부서
		담당	행정처	담당	소 * *	

위험유형		구분	담당 부서	직책	성 명	연락처	비고
	사고	담당	행정처	담당	최 * *	032-610-0645	주 관부서
	③ 연구실 사고	담당	행정처	담당	소 * *	032-610-0643	
		담당	행정처	담당	엄 * *	032-610-0119	
		담당	행정처	담당	정 * *	032-610-0119	
		담당	행정처	담당	최 * *	032-610-8490	
		학과	공학계열/ 자연과학계 열	교수/ 조교	책임자/ 담당자	각 학과 사무실	협조부서
3. 감염병 확산	① 코로나 -19	담당	보건실	담당	김 * *	032-610-0579	주 관부서
		담당	보건실	담당	권 * *	032-610-8410	
4. 범죄	① 일 반 범죄	부처장	행정처	부처장	성 * *	032-610-0621	주 관부서
		담당	행정처	담당	이 * *	032-610-0623	
	② 성범죄	담당	학생성공처	매니저	송 * *	032-610-0571	주 관부서
		담당	보건실	담당	김 * *	032-610-0579	
5. 산업 재해 및 중대 재해	① 산업 재해	담당	행정처	담당	송 * *	032-610-0644	주 관부서
		담당	행정처	담당	소 * *	032-610-0643	
		담당	행정처	담당	최 * *	032-610-0645	
	② 중대 재해	담당	행정처	담당	송 * *	032-610-0644	주 관부서
		담당	행정처	담당	소 * *	032-610-0643	
		담당	행정처	담당	최 * *	032-610-0645	

## 붙임2

## 위험요인별 피해 현황(총괄)

위험유형	구 분	2018	2019	2020	2021	2022	평균
1. 재난	① 자연재난	발생건수	0	1	0	0	0.20
		재산피해(백만원)	0	17	0	0	3.40
		인명피해	사망(실종)	0	0	0	0.00
			부상	0	0	0	0.00
			계	0	0	0	0.00
	② 사회재난	발생건수	0	0	1	0	0.20
		재산피해(백만원)	0	0	2,605	0	521.00
		인명피해	사망(실종)	0	0	0	0.00
			부상	0	0	0	0.00
			계	0	0	0	0.00
2. 안전사고	① 대학안전사고	발생건수	30	34	2	4	15.60
		재산피해(백만원)	14	54	74	3	31.20
		인명피해	사망(실종)	0	0	0	0.00
			부상	30	34	2	15.60
			계	30	34	2	15.60
	② 교육시설 안전사고	발생건수	0	0	0	0	0.00
		재산피해(백만원)	0	0	0	0	0.00
		인명피해	사망(실종)	0	0	0	0.00
			부상	0	0	0	0.00
			계	0	0	0	0.00
	③ 연구실 사고	발생건수	0	0	2	0	0.40
		재산피해(백만원)	0	0	0	0	0.00
		인명피해	사망(실종)	0	0	0	0.00
			부상	0	0	2	0.40
			계	0	0	2	0.40
3. 감염병확산	① 코로나-19	감염자 수	0	0	5	113	1,683
		인명피해(사망)	0	0	0	0	0.00
4. 범죄	① 일반범죄	발생건 수					
		피해자 수					
	② 성범죄	발생건 수					
		피해자 수					
5. 산업재해 및 중대재해	① 산업재해	발생건수	0	0	1	0	0.20
		재산피해(백만원)	0	0	0	0	0.00
		인명피해	사망(실종)	0	0	0	0.00
			부상	0	0	1	0.20
			계	0	0	1	0.20
	② 중대재해	발생건수	0	0	0	0	0.00
		재산피해(백만원)	0	0	0	0	0.00
		인명피해	사망(실종)	0	0	0	0.00
			부상	0	0	0	0.00
			계	0	0	0	0.00

### 붙임3

### 위험요인별 예산투자 현황 및 계획(총괄)

위험유형		대책명	연도별 예산(백만원)				비고
			2021	2022	2023	합계	
1. 재난	① 자연 재난	시설물 응급보수공사 (침수, 태풍 피해 등)	10	10	10	30	기타시설 관리비
		계	10	10	10	30	
	② 사회 재난	밀레니엄관 화재복구	0	0	0	0	
		방화구획 방화품 보수	6	0	0	6	
		구조정밀안전진단	0	3	0	3	
		구조안전보강	0	10	0	10	
계	6	13	0	19			
2. 안전 사고	① 대학 안전 사고	배상책임보험 가입	40	40	28	40	화재, 승강기
		안전난간 보강	0	10	10	20	
		장애인시설 보수	1	5	10	16	
		계	41	55	48	144	
	② 교육 시설 안전 사고	교육시설안전인증 개선	0	180	300	480	필요시
		건축물 정밀안전점검	0	3	0	3	
		교육시설안전성평가	0	0	0	0	
		계	0	183	300	483	
	③ 연구실 사고	안전시설 설치 및 보수	10	1	10	21	
		안전물품 구매(비품)	3	14	1	18	
		안전물품 구매(소모품)	1	5	5	11	
		안전진단	6	6	7	19	
		안전보험	5	5	6	16	
		안전교육	0	0	0	0	
		외부연구과제 (산학협력)	0	0	0	0	
		연구활동종사자 건강검진	0	0	6	6	
계	25	31	35	91			
3. 감염병 확산	① 코로나 -19	코로나 대응 물품 구입 및 소독	95	20	1	116	
		계	95	20	1	116	
4. 범죄	① 일반 범죄	-	0	0	0	0	
		계	0	0	0	0	
	② 성범죄	성희롱, 성폭력 예방방지 대책	5	6	7	18	
		계	5	6	7	18	
5. 산업 재해 및 중대 재해	① 산업 재해	안전·보건관리위탁 (관리용역)	0	8	8	16	
		위해인자검출 (위험성평가 등)	0	7	10	17	
	② 중대 재해	안전보건교육	0	1	1	2	
		계	0	16	19	35	