

# Perfect!

VOL.02

## DREAM

### 부천대학교

2012. 12 + 2013. 01

PERFECT DAY

제33회  
삼삼한 졸업작품展

PERFECT WAY

글로벌 인재양성소 G-Valley 인력양성센터

HIGHLIGHT

제1회 나이팅게일 선사식

HOT ISSUE

지하철 7호선 연장, 부천 지하철 개통



사람다운 사람

부천대학교



# 강남에서 40분 부천대학교가 가까워진다

지하철 7호선 연장선 부천 구간 운행

7호선

부천 구간  
운행

신중동역  
新中洞  
Sinjung-dong

7  
호선



지난 10월 27일, 지하철 7호선 연장 노선인 부천 지하철이 개통해 서울 강남에서 통학하는 학생들이 40분 만에 통학할 수 있게 되었다. 이제 부천대학교는 7호선 신중동역과 1호선 부천역을 동시에 이용하면 된다. 더욱 가까워진 부천대학교에서 새로운 꿈과 희망이 펼쳐지길 기대해본다.

부천역(1호선) 2번출구 도보 또는 남부역에서 환승버스  
버스노선 : 23-2, 31-9, 22, 83, 96, 61, 015(마을버스)

신중동역(7호선) 3번출구 도보 또는 환승버스  
버스노선 : 61, 60-1, 23-2, 6번

# CONTENTS

06



10



16



22

24

26

## VISION UP

04 사람다운 사람

안수태 1공수특전여단장

06 PERFECT WAY 1

이영재 서울디지털산업단지 경영자협의회장

08 PERFECT WAY 2

부천대학교 한국서비스품질지수 경인 지역 전문대학 부문 1위

10 PERFECT DAY

글로벌 인재양성소 G-Valley 인력양성센터

14 PERFECT HARMONY

가을의 큰 축제, 제33회 삼삼한 졸업작품展

나눔을 실천하는 사회봉사단

## DREAM UP

16 PERFECT VALUE

건강한 식품 전문가의 산실, 식품영양과

20 PERFECT CHALLENGE

학사학위 전공심화과정(박혜지, 양서림) 산업체위탁(권영웅)

22 PERFECT START

삼성 그룹에 입사한 디지털정보전자과 졸업생 3인

## JUMP UP

24 HIGHLIGHT 1

2013학년도 항공서비스과 신설

26 HIGHLIGHT 2

간호과 제1회 나이팅게일 선서식

28 CAMPUS INSIDE

카페 리브로와 잉글리시 카페

30 HOT ISSUE

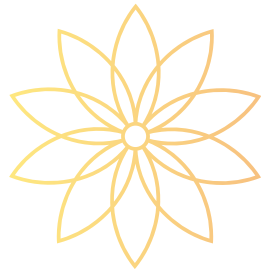
부천대학교 CF 광고 촬영 후기

32 NEWS

## NEWS

34 2013 정시 신입생 모집





## 부천대학교는 기회의 또 다른 이름



안녕하십니까.

'대한민국 대표 전문가를 육성'하고 교육 문화를 선도하는 부천대학교를 위해 노력하고 계신 한방교 총장님을 비롯한 교직원 여러분들과 재학생 여러분들에게 따뜻한 인사를 전합니다.

부천대학교는 도전 정신과 열정으로 창의적인 대학 문화를 조성해 나가는 한편, 學·軍 교류에도 남다른 노력을 기울여 지난 1998년에 우리 여단과 위탁교육협약을 체결하고 위탁교육장을 설치해 현재까지 1,000여 명이 넘는 졸업생을 배출하는 등 교육 인프라 제공과 유기적인 네트워크로 장병들의 자기 계발 여건에 중추적인 역할을 담당하고 있습니다.

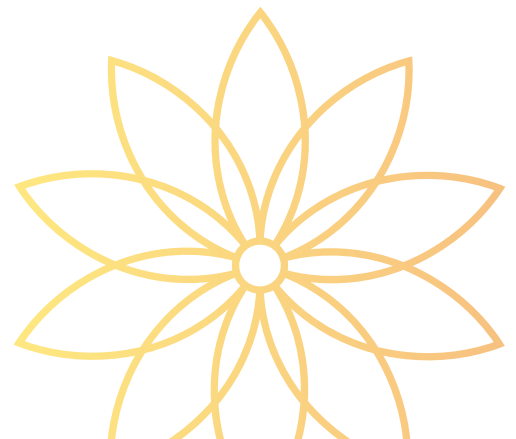
우리 여단 또한 싸우면 반드시 이기는 전투형 강군 육성을 위해 "자기 계발을 통한 수행 전투력 강화"라는 공감대를 형성하고 많은 도움과 지원 속에 능력과 자격을 갖춘 우수한 특전용사를 양성하고 있습니다.

이처럼 맞춤형 교육을 통해 참된 지식인을 육성하기 위해 눈부신 성장을 거듭하고 있는 부천대학교와 그 밝은 미래에 대해 분인을 포함한 여단 전 장병은 많은 기대와 함께 성원을 보냅니다.

아울러 부천대학교의 눈과 귀가 되어 줄 뉴스레터 <퍼펙트 드림>은 앞으로 부천대학교가 도약하고 발전하는 소중한 소통의 매개체로 자리 매김할 것이라 확신합니다.

부천대학교의 무궁한 발전을 기원합니다. 감사합니다.

안수태 준장  
1공수특전여단장





안녕하십니까.

얼마 전 G-Valley는 부천대학교의 과감한 결정과 아낌없는 도움 아래 매우 의미 있는 일을 시작했습니다. 바로 지난 2012년 5월 16일, 구로구 한국산업단지공단 내에 G-Valley 인력양성센터를 오픈하고 우수 인력 양성과 청년 일자리 창출에 노력하게 된 일이 그것입니다.

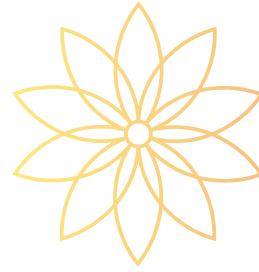
특히 부천대학교는 우리 지역 사회의 청년 실업과 고용 창출 문제에 대한 인식을 공유하고, 인력양성센터 오픈에 적극적으로 나서 주셨습니다. 사실 부천대학교는 이미 10년 전부터 이곳 한국산업단지공단에 공동연구지원터를 개설·운영해 오는 등 다양한 지원을 해주고 있습니다. 또한 G-Valley 오픈과 함께 입주 기업을 대상으로 '맞춤형 재직자 IT 전문가 과정'을 개설, 기술 인력의 개발 능력을 향상시키는 프로그램을 운영하고 있습니다. 이로써 단지 내 IT기업들은 원하는 기술교육을 위해 멀리 서초·강남 소재의 교육센터에 비싼 교육비를 내면서 교육을 받던 불편을 덜고 보다 손조롭게 실력 있는 전문가를 양성할 수 있게 되었습니다.

이처럼 저희는 부천대학교가 제공하는 우수 프로그램과 인재들을 통해 지금까지 눈부신 성장을 거듭해 오고 있습니다.

다시 한 번 부천대학교에 진심으로 감사의 말씀을 올리며, 우리 부천대학교의 훌륭한 인재들을 저희 G-Valley에서 보다 많이 만나 뵙기를 기대하겠습니다.

이영재

서울디지털산업단지 경영자협의회장



## 실력 있는 인재 양성과 지역 발전을 위한 부천대학교의 노력



창의와 기술에 인성까지

더한 전인교육의 결실

## 부천대학교 한국서비스품질지수(KS-SQI) 경인 지역 전문대학 부문 1위

부천대학교가 지난 10월 23일 그랜드인터컨티넨탈 그랜드볼룸에서  
개최된 2012년 한국서비스품질지수 인증수여식에서  
경인 지역 전문대학 부문 1위 인증패를 받았다.

부천대학교는 독보적인 취업 지원과 종합정보화시스템의 구축,  
그리고 교내 시설 개선과 장학금, 다양한 문화 체험과 건강 지원에서  
높은 점수를 기록, 지역 최고의 대학임을 재확인시켰다.

‘한국서비스품질지수(KS-SQI)’는 2000년 표준협회와 서울대 경영연구소가  
공동 개발한, 한국 서비스 산업 품질수준을 측정하는 대표적인 종합  
지표이다. 특히 우리나라 서비스 산업과 소비자 특성을 반영해 공신  
력을 높이고 있으며, 서비스 기업의 제품 또는 서비스를 이용해본 고객  
을 대상으로 서비스 품질에 대한 만족 정도를 조사해 매년 결과를 발  
표해오고 있다.

한국서비스품질지수는 한국표준협회에서 서비스 산업 63개 업종과  
행정 서비스 7개 분야 등 70개 부문 총 289개 기업의 서비스나 제품을  
체험하거나 이용한 경험이 있는 고객을 대상으로 고객조사를 실시해 1위 업체를  
선정하게 된다. 한국서비스품질지수 측정 모델은 고객만족도, 고객 사후 관리  
지수, 고객 충성도, 기업 명성 지수, 국민 행복 지수 등 5가지로 구분되며, 이번  
조사 역시 지난 6월부터 8월까지 8만3,400명에 대한 개별 면접과 인터넷패널  
조사를 병행 실시했다.



# 글로벌 지수로 성장하는 ‘한국서비스품질지수’

## 고객이 직접 선정한 KS-SQI 1위 기업 자랑스런 서비스 국가 대표입니다



부천대학교는 그 동안의 서비스품질 개선 노력으로 2012년도 경인 지역 전문대학 부문 1위의 영예를 차지할 수 있었다.

### 최고의 서비스와 전문성을 갖춘 교육 기관

부천대학교는 취업 지원과 정보화 산업, 교내 시설 개선과 장학금 제도, 그리고 다양한 문화 체험과 건강 지원 등에서 높은 평가를 받아 수상의 기쁨을 누릴 수 있었다. 먼저 취업 지원의 경우 2012년 취업을 위한 원스톱 토털 서비스인 BUCAJUMP를 통해 학생들의 현재 상황을 파악하고 6개월간 지속적으로 관리해 스스로 취업할 수 있는 능력을 키워주었다. 정보화 사업의 경우 최신 정보화 경향을 반영하는 종합정보화시스템을 구축해 지난 2012년 8월부터 서비스하고 있으며, 캠퍼스 리모델링과 함께 2013년 부천시 소사구 계수동 일원에 186,646㎡ 규모의 제2캠퍼스를

창조하는 등 교육 인프라 확충에도 많은 투자를 하고 있다.

이외에 부천대학교는 또한 1인당 평균 125만원(2012년 정보공시 기준)의 장학금을 지급하고 있고, 또한 전문 의료진이 학생 건강 상담과 금연 프로그램을 운영하고 있다. 특히 금연에 성공한 학생들에게는 장학금을 지원하고 있다.

한방교 총장은 수상 소감을 통해 “창의와 기술에 인성까지 더한 전인 교육의 결실로 2012년한국서비스품질지수 경인 지역 전문대학 부문 1위 수상의 영예를 안았다.”며 “영예로운 수상의 영광을 부천대학교 교직원, 동문, 재학생, 그리고 관심 가져 주신 학부모와 여러분께 돌린다.”고 밝혔다.



기업의 희망,  
학생의 미래를 잇는  
글로벌 인재양성소

## G-Valley 인력양성센터



학생에게 취업은 미래이며, 기업에게 인재는 희망이다.  
때문에 이 둘은 늘 서로에게 목말라 있다.  
G-Valley 인력양성센터는 이러한 갈증을 해소시켜주는 곳이다.  
부천대학교 학생들은 물론, 꿈을 찾는 수많은 학생들에게  
자신의 미래를 바로 볼 수 있는 기회를 주는 곳,  
G-Valley 인력양성 센터를 찾았다.

G-Valley 인력양성센터  
www.bcukicox.or.kr



### 인력양성의 선구자가 되다

지난 5월 부천대학교뿐 아니라 서울지방중소기업청, 고용  
노동부 관악고용지원센터, 서울디지털단지경영자협의회,  
전자신문사, 전자부품연구원, 벤처기업협회, 한국중소기  
업기술혁신협회, 전국전산교육연구회, 한국산업단지공단  
서울본부가 모두 주관해 새로운 이름을 갖게 됐지만  
'G-Valley 인력양성센터'의 역사는 매우 깊다. 2004년 대  
학 최초로 부천대학교가 산업관리공단과 산학협력을 위한  
협약체결을 하고, 2006년 KICOX부천대학교공동연구센터로

문을 연 후 지금까지 수많은 기업과 학생들의 오작교가 되  
었다. 그야말로 산학협력의 선구적인 역할모델이 되어온  
것이다.

그러나 시간이 지나면 지날수록 무엇보다 양질의 정보와,  
최고 수준의 교육을 통한 인력양성만이 중소기업의 극심  
한 인력난과 학생들의 취업난을 해소할 수 있는 방법이라고  
판단해 G-Valley 인력양성센터로 명칭을 바꾼 뒤 인력  
양성에 중점을 두고 센터를 운영하고 있다.

### G-Valley 인력양성센터의 주요 사업

- G-Valley 내 산업별 취업 지도 작성(Recruit Map)
- 전국 대학교 및 특성화 고등학교의 예비 취업생  
참여 수요 조사
- 기업-센터-개인 간 상시 전문가 취업 상담 및  
동행 면접 실시
- 예비 취업생 개인별 이력 관리 및 취업 리포트  
DB 구축
- 선진국형 기업 인력채용 리포트 작성
- 취업예비생 단계별, 수준별 기업 맞춤형 인력양성  
교육 진행
- IT 융복합 인력양성을 위한 리얼 프로젝트 교육 진행
- 기업 재직자 직무향상 교육 및 신기술  
전문교육 실시
- IT 융복합 산업 및 인력양성 뉴스레터 발간
- 정부 인력양성 사업 공동 참여 및 지원
- 기업-학교 기술 정보의 공유교육과정 개발을 위한  
전문기술교육포럼 구성





## 기업과 학생 모두를 만족시키는 센터

G-Valley 인력양성센터에는 정부기관 등과의 여러 가지 공동사업을 통해 부천대생들의 많은 참여를 이끌어내고 있다. 고용노동부에서 자금을 전액 지원 받는 청년취업아카데미와 학교에서 운영하는 취업약정제가 그것이다. 두 가지 모두 적극적인 교육을 통해 기업이 원하는 인재를 만들어 내는 것을 목표로, 취업률과 만족도에 있어 매우 높은 평가를 받고 있다.

이 프로그램들은 설명회를 통해 학생들의 지원을 받는 데 치열한 경쟁을 통과해야 할 만큼 학생들에게 좋은 반응을 얻고 있다. 또 맞춤형 인재에 대한 기업들의 관심도 뜨거워 G-Valley 인력양성센터와 협력을 맺는 기업이 늘어나고 있는 실정이다. 덧붙여 2013년 고용노동부 본청에서 우수사례로 발표예정일만큼 관련 기관의 평가 또한 매우 긍정적이다.

## 최고의 인력양성기관이 목표

부천대학교가 정부 취업 연계 프로그램에서 보다 앞서갈 수 있는 이유는 산업의 대표기관들이 함께 유기적으로 움직여주는 G-Valley 인력양성센터라는 단단한 초석이 있기에 가능한 것이다. G-Valley 인력양성센터 센터장인 박찬호 디지털콘텐츠과 교수의 말을 들어본다.

“산업관리공단에서 최초로 들어왔기 때문에 기대와 역할이 남다른 부분이 있습니다. 그것들에 부응해서 서울디지털산업단지 안에 최고의 인력양성기관, 부천대학교의 취업을 지원해주고 기업, 산업의 네트워크를 구축하는 전진기지로서의 역할을 하는 것이 목표입니다. 또 앞으로 글로벌 인재를 양성하는 데도 힘을 쏟을 예정입니다. 다국적기업들과 공동교육 사업을 할 예정인데, 이미 미국의 아키퍼스, 지멘스 두 개의 기업과 협약을 체결해 진행하고 있습니다. 이런 사업을 통해 우리 학교 학생들의 다국적기업에 대한 해외연수와 그곳에서 자격증을 취득 이후 국내 대기업에 취업할 수 있는 기회를 만들고자 합니다.”

부천대학생들의 성공적인 취업이 가장 큰 역할이지만, 더 나아가 타 학교 학생들과 더 많은 기업에 공급과 수요의 채널이 되고 싶다는 G-Valley 인력양성센터. 앞으로도 계속 대학이 기업과 학생들을 위해 해줄 수 있는 역할을 찾아 전진할 것이다.

## | 찾아오는 길 |



무엇보다  
스스로의  
노력이 중요!

**박찬호** | G-Valley 인력양성센터장 · 디지털콘텐츠과 교수  
학생들이 G-Valley 인력양성센터를 통해 사회로 나가, 미래를 설계하면서 제 몫을 하는 것을 보면 뿌듯합니다. 사실 회사에서 요구하는 것은 우수한 인력입니다. 센터가 중간 고리 역할을 해줄 수 있지만 수준 높은 인재가 되기 위한 노력은 학생 스스로 기울여야 한다고 생각합니다. 앞으로 학생 스스로의 실력, 기업에 대한 정보, 양질의 교육이 잘 맞아 떨어져 더 큰 성과를 거두게 되길 바랍니다.



후배들에게  
적극  
추천합니다

**김다솜** | 정보통신과 11학년 · 이지서티 입사예정자  
저는 청년취업아카데미 교육을 통해 보안전문솔루션 회사 이지서티 개발팀에 취업이 됐습니다. 교수님의 권유로 청년취업아카데미를 알게 됐고, 과 친구들과 면접을 거쳐 교육을 받게 됐어요. 사회에 나가기 전에 생기는 두려움들이 교육을 통해 많이 해소됐고, 오히려 사회생활에 대한 기대가 높아진 것 같아요. 1학년 때만 해도 이런 프로그램이 있는 줄 모르고 막막했는데, G-Valley 인력양성센터를 통해 기업에 대한 정보는 물론 기술적인 지식도 깊어졌고, 자신감도 많이 얻었어요. 취업 때문에 고민하는 후배가 있다면 꼭! G-Valley 인력양성센터의 문을 두드려 보라고 권하고 싶습니다.



부천대학교

가을의 큰 축제

# 제33회 삼삼한 졸업작품展

부천대학교는 매년 붉고 노랗게 아름다움을 뽐내는 가을 캠퍼스를 배경으로 대규모의 졸업작품전을 개최해 관련 학생들뿐 아니라 주민 모두가 참여하는 지역 축제로 승화시키는 것으로 유명하다.

올해로 33회를 맞이한 졸업작품전의 이모저모를 소개한다.





부천대학교의 가을은 매년 화려하게 빛난다. 아기자기하게 조성된 캠퍼스 사이사이로 울긋불긋 제 빛깔을 내는 수려한 나무들의 배경도 아름답지만, 무엇보다 우리 학교의 가장 큰 행사 중 하나인 '졸업작품전'이 열리기 때문이다. 올해로 벌써 33회를 맞이한 졸업작품전은 그 전통성을 이어가면서 톡톡 튀는 아이디어로 해마다 화제를 낳고 있다. 지난 10월 23일부터 30일까지 8일간에 걸쳐 개최된 제33회 졸업작품전은 '삼삼한 졸업작품展'이라는 타이틀에 걸맞게 학과의 개성이 묻어나면서도 전체 학생이 그간 수업한 노력의 결과들이 한 자리에 어우러지며 많은 이들의 환호를 받았다. 졸업작품전은 한길관 6층 종합전시장과 한길체육관 등에서 12개 학과의 작품이 전시되었으며, 캡스톤디자인 경진대회와 전국 요리경진대회 등 다채로운 행사들이 펼쳐졌다.



1



2



3

### 제33회 졸업작품전 개막식장 이모저모

- 1 '꿈집'이라는 주제로 '몸과 마음을 건강하게 하는 아름답고 맛있는 식사'를 준비한 호텔외식조리과의 졸업 작품.
- 2 호텔외식조리과가 준비한 개막식 만찬. 색깔과 모양이 아름다운 요리로 참석한 내·외빈을 호숫하게 했다.
- 3 졸업작품전의 개막식을 빛낸 원편에서부터 9공수특전여단장, 총학생회장, 한방교총장, 1공수특전여단장과 함께한 케이크 커팅식 모습.
- 4 개막식의 다과는 물론 파티 테이블을 준비한 호텔외식조리과 학생과 교수진이 개회식장 입구에서 손님을 맞이하고 있다.

제33회 졸업작품전  
부천대학교의  
힘을 보여주다!



1:2 음악과 함께 게임을 즐길 수 있는 음악게임시스템, 무선조정이 가능한 춤추는 2족 로봇 등을 선보인 컴퓨터학과.

3 우리 주택의 미래를 가능케 할 수 있었던 실내건축과 부스, 저마다의 개성 있는 작품으로 발길을 사로잡았다.

4 선진적인 콘텐츠 문화를 소개한 디지털콘텐츠과 학생들이 보드판에 '누가 누가 잘했나' 점수를 주며 호응을 얻었다.

5 의상을 맞춰 입고 졸업전시전에 참가한 비서과 학생들이 벌써 프로페셔널한 모습이 엿보인다.

6 캡스톤 디자인 경진대회에 영유아를 위해 다양한 방법으로 활용 가능한 입체적인 교육 놀이감을 선보인 영유아보육과 부스.

7 패션디자인과 학생들이 선후배의 도움을 받아 캡스톤 디자인 경진대회에 출품한 드레스 작품을 직접 입고 포즈를 취했다.

8 한방교 총장은 졸업작품전 전시장을 방문해 학생 한 명 한 명을 격려하고 작품의 의미에 대해 설명을 들으며 훈훈한 시간을 가졌다.

9 다양한 군의 제품 패키지 디자인과 브로셔 등을 통해 큰 호응을 이끌어낸 광고디자인과 부스.

10 화려한 디스플레이 영상물을 선보인 디지털만화영상과의 부스 전경. 아이디어가 반짝이는 매력적 캐릭터가 돋보였다.

11 문화상품디자인과 주얼리디자인전공의 Lamp, Incence Holder, Direct Control.





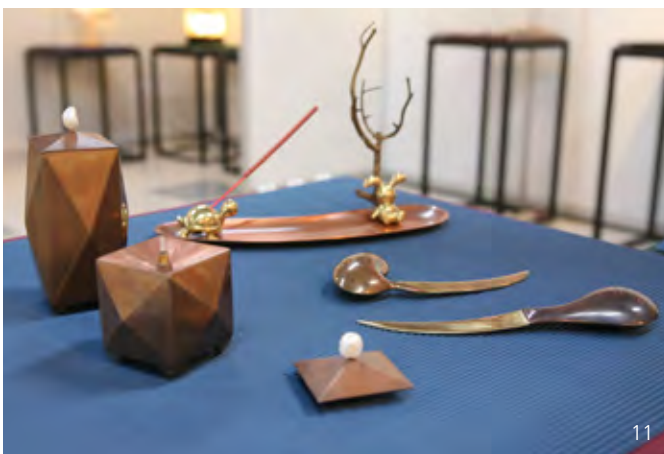
8



9



10



11

#### 제4 회 캡스톤 디자인 경진대회 새로움의 도전이 즐겁다!

2012년 졸업작품전에서는 학생들이 보다 창의적인 기술 인력으로 발돋움할 수 있는 창의적 종합 설계의 장인 캡스톤 디자인 경진대회가 네 번째 막을 올리기도 했다. 침수 피해의 원인인 해일을 막기 위한 구조물을 발표한 토목과, 다양한 장난감으로 활용할 수 있는 역할 놀이대를 만든 유아교육과, CCTV를 통해 보호자가 실시간으로 알림서비스를 받을 수 있는 모바일통신과, 시니어 세대를 위한 보정 속옷을 발표한 섬유비즈니스 과 등 학생들의 수준 높은 기량을 만날 수 있는 자리였다.



#### 공연 작품을 통해 그동안 갖고 닦은 실력을 입증하다!

생활스포츠과와 유아교육과는 매년 문화공연을 통해 관객들과 호흡하고 있다. 몽당기념관 시청각실에서 진행된 유아교육과의 제31회 졸업 공연의 주제는 '자랑스러운 우리나라'. 유아교육과의 학생들의 아름다운 마음과 능력을 느낄 수 있었다. 생활스포츠과의 공연은 한길체육관을 가득 메우며 역동적이고 활기찬 기운으로 2시간 가까이 이어진 라인댄스, 스텝 에어로빅, 리듬체조, 요가 등을 통해 그 어느 때보다 큰 호응을 얻었다.



## 부천대학교 사회봉사단

# 나눔을 통해 행복한 세상을 만든다

더불어 행복한 세상의 시작은 나눔에 있다.  
나눔이란 함께 하는 마음이며, 남을 한번 더 생각하는 따뜻한 실천이다.  
여기 성실한 꿈과 아름다운 마음으로 세상을 더욱 밝게 만들기 위해  
노력하는 학생들이 있다. 부천대학교 사회봉사단.  
나눔수록 절반이 아니라 두 배가 되는 특별한 방정식을  
전파하는 세 학우를 만나본다.

**최수환**  
전자과 09학번,  
제2기 기장

**배설영**  
사회복지과 11학번,  
사회복지과 회장

**유수미**  
비서과 11학번,  
사회봉사단 총무



부천대학교 사회봉사단은 지난 해 학교의 주도 아래  
창설된 단체이다. 이경천 부총장이 단장을 맡고, 학  
생처장이 부단장, 학생처가 운영 지원을 맡고 있으  
며 70여 명의 학생들이 총 6팀으로 나눠 활동하고  
있다.

주요 활동으로는 각 팀별로 부천지역 지역아동센터  
총 6곳을 지속적으로 방문해 봉사활동을 펼치는 연간  
프로젝트와, 매주 화요일부터 목요일까지 1시간씩 교  
내 청소 및 환경 미화에 힘쓰는 교내 활동이 있다.  
이외에도 시기별로 다양한 행사들을 마련해 나눔을  
실천하고 있다.

### 열정이 봉사정신과 만났을 때

사회봉사단 학생 대표인 최수환 제2기 기장(전자과  
'09학번)은 올해 가장 기억에 남는 활동으로 한국대  
학사회봉사협의회가 주최한 라이프가드 봉사단 공  
모에 선정된 일을 손꼽는다. 짧은 기간이지만 사회  
봉사단의 활동 내용을 적어 응모했는데, 그 활동들  
을 인정받아 100만원의 지원금까지 받을 수 있었다.  
상금은 전액 아동센터 어린이들의 초청 행사에 중요  
하게 사용했다.

또한 학교 봄 축제 때 사랑의 열매 판매 및 후원 캠페  
인을 진행해 학생들의 큰 호응을 얻었던 일도 잊을  
수 없는 추억이다. 축제 내내 많은 학우들의 관심 속  
에 무려 2,000명 이상이 참여해 사랑의 열매를 구  
입했고, 이를 통해 상당액을 마련해 불우이웃돕기에  
기증할 수 있었다.

“학교에서 예산 전액을 지원해 주어 매우 적극적으  
로 제약 없이 봉사활동에 임할 수 있습니다. 또한 사

회봉사 활동을 1학점으로 인정해주는 등 금전적 지  
원 이외에도 다양한 형태의 지원을 받고 있습니다.”

### 함께 나누고 성장한다는 생각으로

부천대학교 사회봉사단은 서류 전형과 면접 전형 등  
의 과정을 통해 단원을 선발하고 있다. 무엇보다 사  
회봉사단원이 되기 위해서는 열의와 봉사 정신을 갖  
추고 있어야 한다. 사회복지과 회장을 맡고 있는 배  
설영 학우('11학번)는 “봉사는 무조건 이타심만 가지  
고 할 수 있는 것은 아니며, 서로 배우고 성장한다는  
생각을 가진 학생들이 많이 참여했으면 좋겠다.”고  
말한다.

사회봉사단의 총무를 맡고 있는 유수미 학우(비서과  
'11학번)는 지난해 처음 봉사활동을 시작해 지금까지  
지역아동센터의 아이들과 연을 이어나가고 있다. 처  
음에는 아이들과 어떻게 시간을 보내야 할지 적응조  
차 힘들었지만 지금은 그 누구보다 마음이 통하는  
친구가 되었다.

유수미 학우는 “가장 사랑받아야 할 시기인데 오히  
려 돌봐줄 사람이 없는 아이들이 많다는 것을 처음  
알았어요. 주기적으로 처음 해본 일이고 길게 찾아간  
것도 처음이라 1년 기간이 지난 지금도 가끔씩 찾아  
가곤 해요. 많은 사람들이 좀 더 관심을 가졌으면 하  
는 바람입니다.”라고 말한다.





사회봉사단  
http://cafe.bc.ac.kr/SV



사회봉사단은 가깝게는 크리스마스에 부천의 지역 아동센터를 방문하기 위해 준비중에 있다. 또한 해외 봉사 활동도 지속적으로 추진하고 있어 2013년에는 가시적인 결과를 기대하고 있다. 아울러 지금까지 서류로만 체크하던 봉사 시간을 전산 프로그램으로 교체해 보다 실질적인 활동이 이뤄질 수 있도록 시스템을 강화할 예정이라고 한다.

한 사람의 나눔은 작지만, 그것이 모여 큰 사랑을 만들어낸다. 부천대학교 사회봉사단은 거창한 목표가 아니더라도 일상 속에서 나눔과 사랑을 실천하고자 노력하고 있다. 그것이 바로 더불어 행복한 세상을 만드는 지름길임을 잘 알고 있기 때문이다.



#### 사회봉사단 대표 활동 내역



2012년 5월 23~25일  
사랑의 열매 모금활동

부천대학교 축제 기간 동안 사회봉사단 학생들이 모금활동을 하면서 사랑의 열매를 나눠주고, 사랑의 열매 모금활동에 관한 메시지를 전달하였습니다.



2012년 5월 31일  
부천역 환경정화활동

부천대학교 사회봉사단 학생들이 매주 2회 점심시간을 이용하여 교내 환경정화활동을 하는 것에서 더 나아가 학교 주변 및 부천역 주변의 환경정화 활동을 하였으며, 앞으로도 지속적으로 진행할 계획입니다.



2012년 6월 16~17일  
하계 농촌봉사활동

사회봉사단이 발족한 이래 처음으로 농촌 봉사활동을 다녀왔습니다. 비록 부족한 일손이었지만 농작물 수확, 농작물 포장 등 여러 활동을 하면서 농촌 환경에 대해서 더 많이 알게 되고 농촌문화도 체험하는 계기가 되었습니다.



2012년 10월 3일  
부천시 아동센터 초청행사

작년에 이어서 두 번째로 부천시 소속의 지역아동센터 아동들을 부천대학교 체육관에 초청하여 다과회 및 레크리에이션을 진행하고 준비한 선물을 나눠주는 등 사회봉사단 학생들과 여러 지역아동센터의 아동들이 하나가 되어 즐거운 시간을 보냈습니다.



식품영양과

## 건강한 삶을 찾아주는 식품 영양 전문가의 산실

더불어 사는 삶. 식품영양이라는 학문은 그렇게 이타적인 사람들을 키워내는 학문이다. 누군가의 건강한 삶을 설계해주는 가장 근본이 되는 학문.

자연과학계열 식품영양과는 이러한 식품에 대한 포괄적인 정의를 알고 이해할 수 있는 교육이 이루어지는 곳이다. 최고의 시설과 교육으로 식품 전문가를 키워내는 식품영양과를 만난다.







건강한 삶을 찾아주는  
식품 전문가의 꿈을 향해  
한발 한발 나아가는  
식품영양과 전공심화과정



서로 어깨동무가 가능한 사이. 어지간히 편한 관계가 아니면 하기 힘든 제스처이지만  
식품영양과 내에서는 매우 자연스러운 일이다. 그것도 교수님과 학생의 어깨동무가 말이다.  
이런 친근함과 따뜻한 분위기는 30년 전 가정학과로 시작해 1980년대 중반 식품영양과로 개편한 뒤  
지금까지 식품영양과만의 트레이드마크가 되었다.



### 균형 잡힌 학문 탐구가 가능한 곳

부천대학교 식품영양과가 특별한 이유는 이것만이 아니다. 대부분의 전문학과와  
정이 영양사 양성 위주로 교육되는 반면 부천대학교 식품영양과는 다양한 전문  
화를 목표로 하고 있다. 때문에 식품개발, 영양학, 제과제빵, 한식조리, 위생 등 각  
각 전공이 다른 5명의 교수진이 최선의 교육을 통해 다양한 분야로 학생들을 배  
출하고 있다.

마치 균형 잡힌 식단 같은 인재 배출이 가능한 또 다른 이유는 각 교수별로 운영  
하고 있는 전공 동아리를 들 수 있다. 열구자라는 '한식 동아리', 영양사와 관련된  
기본 스킬을 배우는 영양 동아리 '누드', 제과제빵과 서양조리를 배우는 'B&C', 커  
피와 초콜릿, 와인을 배우는 'CC & 와인', '발효 동아리' 이외에 교내 잉글리쉬 카  
페에 제품을 납품하는 '디저트'와 초콜릿 제조 전문 동아리 '쇼콜라드비' 등 커리큘  
럼 안에서 해결하지 못하는 스킬과 식품 분야의 새로운 지식 등을 수업 외 시간에  
채워주는 전공 동아리 활동이 학생들의 지지를 얻고 있다.

### 내 꿈을 키울 수 있는 곳

이처럼 다양한 분야를 접하며 시야를 넓히고 있는 식품영양과 학생 수는 총 280  
여 명. 한 학년 주간반 80명, 야간 40명에 재작년부터 운영되고 있는 전공심화과  
정 3학년 25명, 4학년 12명이 식품 전문가의 꿈을 키우고 있다.

학사학위 전공심화과정은 교육과학기술부에서 시행하는 특별 프로그램으로 식  
품을 전공한 모든 학생을 대상으로 한다. 주로 전공 학문에 대한 보완의 필요성을

느낀 취업 졸업생이나 학위를 따고 실무를 보강하고 싶어하는 직장인 위주로 정식  
4년제 학위를 받는 과정으로 안팎의 관심이 뜨겁다.

선택의 폭이 넓은 2+2, 그러니까 전문학사 2년 전공심화 2년이 가능해진 지금 가장  
큰 수확은 무엇보다 학생들이 다양한 생각을 할 수 있게 된 것이다. 취업뿐 아니라  
대학원에 진학, 학자의 길을 걸으려는 학생들이 늘어나고 있기 때문이다. 현재 3  
학년 25명 중 15명은 취업을, 10명은 대학원 진학을 목표로 하는데, 식품영양과  
교수진은 그들이 꿈을 넓게 펼칠 수 있는 기초를 다져주기 위한 노력을 아끼지 않고  
있다.

많은 사람들이 단순히 식품영양과는 전문적인 영양사를 배출하는 과로 알고 있다.  
하지만 부천대학교 식품영양과는 식품이라는 개념 안에서 밭에서부터 키워서  
우리 입에 들어오기까지의 과정을 다루는 식품 개발, 입으로 들어가 인체 안에서  
대사를 일으킬 때까지의 과정인 영양과 관련된 영양사, 또 먹을 때 맛있게 예쁘게  
먹을 수 있도록 도와주는 조리 및 그 이외의 직업 등 그 분야가 매우 포괄적이고  
광범위한 학문을 배울 수 있는 곳이다.

좀 더 많은 학생들이 누군가의 건강한 삶을 안내한다는 뜻 깊은 학문을 위해 청춘  
의 시간을 불태우길 기대한다.

식품영양과  
foodn.bc.ac.kr



나와 남을 아우를 수 있는  
글로벌 인재 배출

## 학과장 이수정 교수

저희 과의 특징은 배운 걸 그냥 두지 않는다는 겁니다. 2년 전부터 브랜 드 학과로 지정됐는데, 사회 환원을 위해 부천시 지역 주민들과 지식 나눔 을 하는 등 교내외 여러 사업 활동을 하고 있습니다. 내년부터는 특성화 학과로 학생들에게 해외 봉사 및 어학연수 기회를 주는 것에 주력할 생 각입니다. 부천시 지역의 식품영양과에서 그치는 것이 아닌 전국, 아니 더 나아가 세계적인 부천의 식영인이라는 목표로 각자 될 준비를 하는 것 이죠. 이외에도 식품영양과의 또 다른 목표가 있다면 학생들에게 비전 을 세워주고 중심을 잡아주는 것입니다. 자기 찾기를 가장 중심에 두는

것이죠. 자신을 사랑하는 사람이 결국 남 에 대한 배려를 할 수 있는 것이기 때문에 나와 남을 아우를 수 있 는 글로벌 인재를 키우는 것이 식품영양과의 가장 큰 비전이라고 할 수 있습니다.



2012년도 한국전문대학교육협의회 주최  
교수학습연구대회에서 수상한  
3C(CRP-Conversation Cooperation)

교수학습모형

## 변기원 교수

학생들이 어떻게 하면 수업을 즐겁게 하고, 발표력과 자신감을 향상시 킬 수 있을까 고민했던 것이 좋은 결과로 나타나 매우 기쁩니다. 이 연 구의 가장 중심이 되는 건 학생들의 발표력 향상입니다. 면접에서 자신 감이 떨어져 아는 것도 말하기 힘들다는 학생들의 고충을 듣고 연구한 것인데요. 참여 활동이 주가 되는 이 모형은 다양한 게임을 응용해 그 안에서 대화가 오가고 배운 것을 상대방에게 이야기함으로써 발표력 을 키우고 더불어 자신감을 얻게 하는 데 아주 좋은 효과가 있었습니 다. 사람은 듣는 것보다 보는 것, 또 그보다 말하는 것이 더 기억에 남는 다고 합니다. 상에서 그치는 게 아니라, 앞 으로 3C 학습모형이 학생들에게 재 미있는 공부 방법으로 익숙하게 자리 잡을 수 있도록 계속해서 연구해야겠죠.







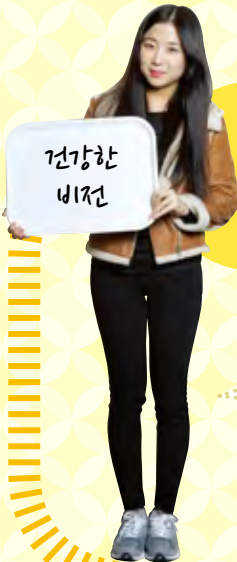
김난이

“우리과는 교수님들이 모두 친절하고 하나하나 세심하게 챙겨주셔서 꼭 가족같이 따뜻한 분위기에요. 그래서인지 학업분위기도 좋고 단합도 끝내준답니다. 동아리도 활성화되어 있는데 특히, 이번 학교 캡스톤 경진대회에서 초콜릿 동아리 CC&와인이 대상을 탔어요!”



김다솜

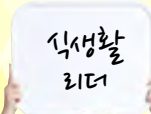
“몸이 아파 약을 자주 드시던 할머니를 음식으로 낮게 해드리고 싶어서 들어왔는데, 생각했던 것보다 배울 게 많아 정말 좋았어요. 앞으로 병원 영양사가 돼서 우리 할머니처럼 아픈 분들께 건강한 삶을 선물하고 싶어요.”



신유진

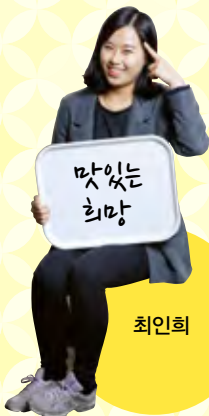


“우리과에는 실습실이나 여러 가지 인체에 대해 측정할 수 있는 인바디 등의 시설이 정말 잘 갖춰져 있죠. 그래서 수업시간에 실습하는 게 정말 재미있습니다. 또 노인인구가 증가하고 사람들이 병을 치료할 때 식품이 가장 중요하다고 배웠는데, 공부 열심히 하면 비전 있는 직업을 가질 수 있을 거라고 생각해 든든합니다.”



정한희

“평소에 맛집을 찾아다니는 정도로 음식에 대한 관심이 많았는데 막연히 먹으러만 다니지 말고 영양과 균형을 생각하고 먹자는 생각이 들어서 식품영양과에 들어왔죠. 취미가 전공으로 이어진 행운의 케이스인데요. 앞으로 학교에서 배운 지식과 경험을 바탕으로 좋은 음식과 맛 영양을 제공하는 영양사가 되고 싶어요!”



최인희



“무엇보다 살아가면서 도움이 되는 학문이라는 데 끌렸어요. 요리하는 걸 좋아하는데 앞으로 제품 개발이나 메뉴 개발 하는 일을 하면 신날 것 같아요.”

더 큰 배움을

위한 선택

## 식품영양과 학사학위 전공심화과정 박혜지, 양서림 학생



양서림  
학사학위  
전공심화과정

박혜지  
학사학위  
전공심화과정

학사학위 전공심화과정이란 전문대학 졸업자에게 계속 실무와 연계된 심화 교육을 제공해 실무 능력을 갖춘 전문 기술 인력을 양성하는 제도이다. 2012학년도부터 졸업 후 1년간 산업체 경력이 있어야만 지원 가능하다는 기존 제한이 없어져 폭넓은 선택의 기회가 되고 있다. 식품영양과의 박혜지, 양서림 학생은 올해 처음으로 시행된 산업체 경력 없는 학사학위 전공심화과정을 통해 현재 3학년에 재학중이다.

“우선은 좀더 배우고 싶었던 마음이 가장 컸던 것 같습니다. 학사 학위를 가지고 있으면 나중에 대학원이나 취업에 있어서도 활용도가 있겠다는 생각이었어요. 그리고 아무래도 1~2학년 때 배웠던 교수님께 지속적으로 배울 수 있으니까 좀 더 공부에만 집중할 수 있다는 장점이 있는 것 같습니다.”

현재 박혜지, 양서림 학생은 식품영양과가 운영하는 ‘잉글리시 카페’에 정직원으로 근무하면서 학업을 병행하고 있다. 주경야독을 실천하고 있는 것. 실제로 학사학위 전공심화과정의 많은 학생들이 취업을 통해 사회 활동을 유지하면서 학사학위 취득이라는 또 하나의 토끼를 잡고 있다.

“1~2학년 때와 똑같이 수업을 듣는다고 생각하고 접근하면 안 될 것 같아요. 우선 일과 수업을 병행하는 것이 만만치 않고, 특히 야간에 몰아서 하는 수업 방식이라 쫓아가기가 쉽지 않죠. 각오를 단단히 하고 열심히 해야 많이 얻어갈 수 있을 것 같습니다.”

실무 위주의 교육이 체계적으로 이뤄지기 때문에 향후 새롭게 도전하거나 큰 꿈을 펼치는 데 큰 도움이 될 것 같다고 이들은 말한다.





임지수 동문(디지털정보전자과, '06)

서진규 동문(디지털정보전자과, '06)

지인환 동문(디지털정보전자과, '10)

\* 디지털정보전자과가  
2011년부터 전자과로 통합되었습니다

## 열정을 공유하다, 함께 꿈을 드높이다

낙타가 바늘구멍에 들어가기만큼이나 어렵다는 대기업 취업.

그것도 같은 과 졸업생들이 글로벌 기업 삼성 계열사에 나란히 입사했다 하니,  
이만한 경사가 또 있을까.

올해 전자과로 통합된 디지털정보전자과를 졸업한 06학번 임지수(삼성SDS / 보안기술그룹), 06학번 서진규(삼성엔지니어링 / 국내환경사업부), 10학번 지인환(삼성모바일디스플레이 / 품질보증팀) 동문이 그 주인공이다.



#### 서진규

디지털정보전자과 06학번,  
삼성엔지니어링  
국내환경사업부

#### 지인환

디지털정보전자과 10학번,  
삼성모바일디스플레이  
품질보증팀

#### 임지수

디지털정보전자과 06학번,  
삼성SDS  
보안기술그룹

### 정보를 찾고, 열심히 공부하며, 잘 놀기

거대 스펙이 난무하는 대기업의 문을 당당히 열고 들어선 이들에게 분명 남다른 취업 노하우가 존재할 것이다. 세 동문은 “충실히 학과 공부를 이행하되 취업 환경에 대응할 수 있는 정보의 수집과 스킬을 향상할 것”을 앞서 강조했다. 특히, 부천대학교 취업정보센터가 제공하는 다양한 취업 지원 프로그램이 상당한 도움이 되었음을 임지수 동문이 이야기한다.

“취업에 관련한 풍부한 정보는 물론 진로 특강, 모의 토론 등 실전에서 활용할 수 있는 프로그램이 다른 학교에 비해 체계적입니다. 취업준비센터를 통해 폭넓은 취업 관련 상식 획득은 물론 취업에 필요한 스킬을 연마할 수 있었답니다.”

지인환 동문은 방학 중 취업정보센터에서 진행한 합숙 취업 교육에 참여해 그 덕을 톡톡히 봤다며, 부천대학교 취업지원센터의 강점을 덧붙인다.

“방학 중에 합숙 취업 교육을 진행했는데, 기업 인사 담당자의 강연을 들으며 입사 실전에서의 여러 노하우를 배울 수 있었죠. 덕분에 실전에서도 떨지 않고 당당히 면접에 성공할 수 있었습니다. 취업 정보 공유의 공간이자 취업 트레이닝의 훈련장으로서 후배들이 취업정보센터를 적극 활용하길 바랍니다.”

물론, 취업정보센터 외에도 부천대학교는 학생들의 자기개발에 유리한 다양한 조건을 갖추고 있어 취업 준비에 편의를 더해준다. 학교가 크지 않은 만큼 도서관, 멘토링 룸 등 다양한 학업 공간이 집약되어 있어 짧은 동선 내에서 집중적으로 학업에 매진할 수 있고, 시내 중심에 위치해 통학 역시 편리하다. 더불어 “학교 인근 번화가를 스트레스 해소 공간으로 심분 활용할 수 있다.”며 놀이와 공부의 긍정적 상관관계를 서진규 동문이 나눈 정의해본다.

“공부도 중요하지만, 공부로 쌓인 스트레스를 해소할 놀이도 존재해야 합니다. 당구를 치든 맥주를 마시든, 노래를 부르든 스스로 컨트롤할 수 있다면, 주변의 놀거리는 좋은 에너지원이 되어 주죠. 한 번은 시험을 하루 앞두고 술을 마신 적도 있습니다. 시험 준비를 완벽하게 해 놓은 만큼 성적은 만족스럽게 나왔고요. 스스로 철저히 준비했다면, 노는 것은 문제가 되지 않는다는 말입니다. 우리 모토가 ‘공부할 땀 하고 놀 땀 놀자’였으니까요.”

### 스터디그룹 활동으로 열정을 공유하다

주변 동기들과 어려운 시기를 함께 극복해갈 것을 또한 당부한다. 이들은 복학생 위주로 스터디그룹을 형성하고 서로 의지하며 취업난을 극복해 갔다고. 스터디그룹 친구 중에는 세 동문 외에도 LG, 현대 등 대기업 입사자들이 다수 있다며, 함께 뭉쳐 상호 보완하는 과정에서 시너지가 발생했음을 강조했다.

“10명 내외의 친구들이 그룹을 형성해 공부했어요. 논리적인 친구가 있는가 하면, 감성이 남다른 친구도 있죠. 계획을 잘 짜는 친구가 있는가 하면, 전체를 리드하고 컨트롤하는 친구도 있을 거고요. 서로 부족분을 보완하며 발맞춰 가는 겁니다. 지금도 고민이 있을 때 서로 연락해 마음을 나누고 정보를 공유합니다.”

이러한 스터디그룹 활동은 사회적 사교성을 기르는 데에도 도움이 된다. 다가가고 협력하며 소통하는 방식을 배워가는 것. “적극적인 소통 의지가 회사 생활에 상당히 긍정적인 영향을 준다”며 사회에서 선배들이 다가오길 기다리기보다 내가 먼저 인사도 전하고 궁금한 것도 물어보며 다가갈 때 좋은 유대 관계를 쌓을 수 있음을 서진규 동문이 이야기했다.

“우리는 스터디 모임을 통해 자연스레 소통 방식을 배우고 사교성을 기를 수 있었죠. 꼭 스터디그룹이 아니더라도 동아리 같은 공동체 활동 역시 큰 도움이 될 겁니다.”

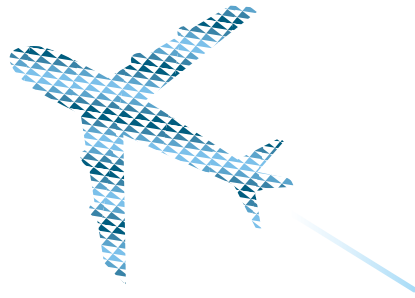
앞으로 자신의 미래를 개척해 나가야 하는 동시에 후배에게 모범을 보여야 하는 만큼 두툼한 책임감으로 어깨가 무겁기도 할 테다. 하지만 어느 때처럼 당당하게 “부천대학교를 대표하는 인재로서 자부심을 품고, 세상 속에 우리의 재능을 한껏 펼쳐 보일 것”을 이구동성 다짐한다.

“혹시라도 면접에 떨어졌다고 기죽지 마세요. 자기 진단의 기회로 삼고 나아가면 길이 열릴 겁니다. 저희도 낙방 경험이 있는 걸요. 앞으로도 초심의 열정을 다해 나를 업그레이드하고 세상을 배워가겠습니다. 마음이 흐트러질 때마다 입사 당시의 자기소개서를 들춰보며 새롭게 마음을 다지고 있습니다. 후배 여러분 힘내세요!”



2013학년도

항공서비스과 신설



## 꿈에 날개를 달다

부천대학교가 2013학년도에 새롭게 항공서비스과를 신설한다.

이번에 첫 신입생을 맞이하는 항공서비스과는 항공 실무 능력과 교양, 예절, 서비스, 어학 능력 등을 향상시키는 교육을 강화해 유능한 항공 전문 인력을 배출할 계획이다.

### 항공서비스 전문가의 양성

부천대학교 항공서비스과는 항공 및 관련 서비스 분야, 기업체 사무직 등 서비스 분야 전반에서 폭넓게

활약할 수 있는 글로벌 역량과 서비스 마인드를 가진 전문 서비스 인재 양성을 목표로, 총 80명 정원으로 이뤄져 있다.

무엇보다 항공서비스과는 항공서비스의 실무 역량 강화에 중점을 둔 교육을 펼칠 예정이다. 실무경험 전문가로 구성된 교수진들의 체계적인 교육은 물론 글로벌 시대에 부응할 수 있는 영어 및 일어 등 외국어 능력 함양과, 세계 각국의 문화와 국제 감각을 익힐 수 있는 글로벌 문화 교육이 병행될 것이다. 이외

에도 컴퓨터 활용, 비즈니스 실무, 면접 실습 등 항공 서비스 분야는 물론, 관광, 여행, 비즈니스 사무 분야 등 서비스 분야 전반에 걸쳐 활약할 수 있도록 폭넓은 취업능력 함양 교육과정이 운영될 예정이다.

항공서비스과는 향후 국내·외 항공사 승무원, 항공사 지상 근무원, 공항 면세점, 호텔 서비스직, 여행사, 관광업체, 컨벤션 서비스, 기업체 사무직, 기업체 비서직, 정부 및 공공기관, 금융기관, 의료기관, 법률 사무직 등 다양한 분야로의 진출이 가능하다.

### 김도란 교수

항공서비스과 교수 · 대한항공 최연소 객실사무장

대한항공 16년간 근무

최연소 객실 사무장 역임

10년간 신입 승무원 입사 교육 훈련 활동

VIP 전용기 사무장 역임

現 대한항공 승무원 서비스 매뉴얼 개발

現 항공사 서비스 품질 평가 제도 개발

### 현재 항공사가 원하는

맞춤형 인재 교육이 이뤄질 것





Mock-up 실습실: 외부 1



Mock-up 실습실: 외부 2



Mock-up 실습실: 내부



Air bar



LOBBY

2013학년도에 신설되는 항공서비스과를 책임질 김모란 교수는 이제 막 현역에서 교육 일선으로 넘어온 교육자이다. 대한항공에서 16년간 객실 사무장으로 근무하면서 10여 년간 신입 승무원 입사 교육 훈련을 담당했으며, 이외에도 VIP 전용기 사무장을 맡은 바 있다. 특히 현재 대한항공에서 사용하고 있는 승무원 서비스 매뉴얼 및 항공사 서비스 품질 평가 제도를 만든 장본인이기도 하다.

“새롭게 탄생하는 항공서비스과는 국내 최고의 시설을 갖추게

될 예정입니다. 여기에 제가 가지고 있는 현직에서의 경험들을 통해 그 어느 곳보다 질 높은 교육을 제공하고자 합니다.”

타고난 조건보다는 인성과 인상이 더욱 중요하고, 이를 통해 단순한 고객 만족을 넘어 고객 감동으로 가는 항공 서비스를 완성하고자 하는 김모란 교수. 그녀는 현직에서의 오랜 경력을 활용한 맞춤형 교육을 통해 현재 항공사가 원하는 인재상을 키우고, 나아가 국내 최고의 취업률을 보장하는 항공서비스과가 되도록 노력하겠다고 포부를 밝혔다.



제 1 회  
나이팅게일 선서식

## 간호인의 숭고한 마음을 새기다

지난 10월 29일, 간호학과에서 뜻 깊은 행사가 치러졌다.  
'제 1회 나이팅게일 선서식'은 간호학과의 가장 중요한 행사로서,  
수많은 내·외빈의 격려 속에 1학년 학생들이 진정한  
간호인으로서의 출발을 알리는 자리가 됐다.



부천시의 제1호 의과학과인 부천대학교 간호과는 부천시 간호사회를 비롯한 의료인들과 부천대학교의 전폭적인 지지와 협업 속에서 탄생하며 올 봄 처음으로 신입생을 맞이했다. 이번 '제1회 나이팅게일 선서식'은 곧 부천이 키운 전문 의료 인재가 탄생할 것이라는 기대감을 더욱 높이는 의미 있는 자리였다.

나이팅게일 선서식은 임상실습 전 간호사로서의 자세를 가다듬고 인류의 건강 수준 향상에 기여하고자 하는 각오를 다지는 성스러운 행사이다. '제1회 나이팅게일 선서식'에는 간호학과 학생 27명이 주인공으로 자리한 것은 물론, 한방교 총장을 비롯해 과의 탄생에 많은 도움을 주었던 순천향 대학교 부천병원의 황태희 간호부장, 김인숙 부천시의원 등 내·외빈과 학부모 등이 참석해 자리를 빛내 주었다. 이선희 학과장의 개회사로 시작된 행사는 학생 한 명 한 명에게 'student nurse'라고 적힌 핀을 수여하고, 식장을 도는 촛불의식과 나이팅게일 선서를 다함께 낭독하는 순서로 이어졌다. 청결한 제복을 갖춰 입고 촛불을 밝히는 학생들

에게서는 어느새 사명감 넘치는 전문인의 모습이 엿보이기도 했다.

한방교 총장은 격려사를 통해 이번 선서식은 "환자를 위해 자신의 모든 것을 바치겠다고 스스로 다짐하는 약속의 시간, 맹세의 자리"라고 의미를 부여하고, 학생들이 훌륭한 간호인으로 성장할 수 있도록 이 자리에 모인 부모님과 학교가 함께 이끌어 가자고 말했다. 순천향대학교 부천병원의 황태희 간호부장은 축사를 통해 "부천시간호사회 2천여 명의 회원의 마음을 모두 모아 축하한다."고 운을 떼 후 "앞으로 어떠한 어려움이 닥치더라도 오늘 촛불을 밝히는 마음을 잊지 말라."고 당부했다.

울동을 결단인 축가를 통해 이 자리에 함께한 손님들에게 즐거움까지 선사한 학생들은 이후 실습실로 이동해 내·외빈과 학부모님에게 그간 배운 의료 지식을 전달하고 혈압을 재는 등 서비스를 제공하기도 했다.



간호과  
nurse.bc.ac.kr



#### 한 마디 인터뷰



##### 최형근 · 1학년

나이팅게일 선서를 통해 이제 학생에서 한발 더 나아가 전문 간호사가 되기 위해 더 많이 공부해야겠다는 생각이 들었습니다. 부천대학교 간호학과 출신이라는 타이틀에 걸맞는 완벽한 간호인이 되도록 노력하겠습니다.



##### 신수지 · 1학년

처음에 준비할 때는 나이팅게일 선서의 진정한 의미를 생각하기보다는 행사에 참여하고 진행하는 것에 급급했지만, 오늘 막상 선서식을 마치고 나니 너무나 뿌듯합니다. 많은 분들 앞에서 다짐했으니, 그 마음을 잊지 않고 실천하는 간호사가 되겠습니다.



##### 송현희 · 1학년

오늘 선서한 내용처럼 사람의 생명을 소중히 생각하고 환자와 보호자의 편에 서서 최선의 서비스를 제공하는 간호사로 거듭나고 싶습니다. 진정한 간호사의 마음가짐은 무엇인지 생각해 볼 수 있는 계기가 되었고, 앞으로도 더욱 열심히 노력하겠습니다.





우리들을 위한

# 편안하고 유익한 쉼터 카페 리브로와 잉글리시 카페

부천대학교에는 학생들이 편안하게 쉴 수 있는 카페들이 있다. 호텔외식조리과가 운영하는 한길관 로비의 카페 리브로와 식품영양과가 운영하는 꿈집 로비의 잉글리시 카페가 그곳이다. 가까운 거리, 저렴한 가격, 훌륭한 맛을 유지하며 학생들의 최고 쉼터로 자리 잡은 두 카페를 차례차례 만나본다.

## 호텔의 맛 그대로, '카페 리브로'



호텔외식조리과가 운영하는 카페 리브로는 지난해 3월 오픈했다. 우드 톤의 디자인에 30여 석의 좌석을 갖추고 있으며 다양한 책들이 꽂혀 있는 책장 등 전체적으로 친숙한 분위기가 흐르는 카페이다. 한길관 학생들이 자기 집처럼 드나들며 휴식을 취하고 음악을 듣고 때로 모여 과제를 하기도 한다. 일정 수준 이상의 맛을 자랑하는 다양한 메뉴와 저렴한 가격은 카페 리브로가 가진 최고의 자랑거리다.

다양한 커피류, 젤라토 스무디, 셰이크 등과 케이크, 샌드위치 등이 시중 어디에서도 찾아볼 수 없는 저렴한 가격으로 판매되고 있다.

“학교 카페니까 저렴한 것은 당연하고요, 특히 호텔외식조리과에서 요리를 공부하는 학생들이 만드는 것이라 굉장히 맛이 좋습니다. 엄마를 모시고 커피 맛을 소개하는 학생도 있고, 심지어 프랜차이즈를 하겠다고 찾아오는 분들도 있습니다.”

현재 카페 리브로의 운영을 책임지고 있는 김혜선 지점장

역시 호텔외식조리과 '11학번'이다. 김 지점장 이외에 장명철 매니저('12학번) 등 호텔외식조리과 학생 6명이 오전과 오후로 나눠 카페 운영을 돕고 있다. 물론 호텔외식조리과 과장 및 교수님들의 관여는 카페 리브로 운영의 든든한 힘이다. 메뉴에서부터 가격 결정까지 다양한 사항에 있어 조언을 아끼지 않는다.

현재 카페 리브로의 하루 이용 학생 수는 약 200명 정도이다. 이 가운데 유지혜 학생(유아교육과 '11학번)은 학교 안에 있어 편리하고 가격도 저렴해 수업과 수업 사이에 카페 리브로를 자주 들르는 편이다. 친구들과끼리 과제도 상의하는 등 다양하게 활용하고 있는데, 메뉴가 조금 더 다양해졌으면 좋겠다고 밝혔다. 박상우 학생(광고디자인과 '11학번)은 “아늑하고 편안해 자주 들른다”며 “가끔은 밖에 나가기 싫을 때 이곳 간식 메뉴로 식사를 대신하기도 한다”고 말했다. 카페 리브로는 오전 8시 30분부터 오후 7시까지 운영되고 있다.

영어도 배우고 휴식도 취하는,  
‘잉글리시 카페’



식품영양과에서 운영하는 ‘잉글리시 카페’는 꿈집 로비에 위치해 있다. 넓은 공간, 모던한 디자인 그리고 커피와 차, 샌드위치, 브라우니, 모카, 프리첼 등 30여 개의 다양한 메뉴로 하루 400~500명의 학생들이 찾는 인기 있는 장소이다.

“학생 복지 차원에서 운영되기 때문에 모든 메뉴를 아주 저렴하게 판매하고 있습니다. 현재 3년째 운영하고 있는데 한번도 가격 인상이 없을 정도예요. 재료를 납품하는 곳에서 과연 운영이 되느냐고 물을 정도이지요. 그럼에도 수익이 발생할 경우 전액 학교에 기증해 장학금으로 쓰일 수 있도록 하고 있습니다.”

바리스타 자격증을 가진 송유나 매니저를 포함해 식영과 출신 3명의 직원과 현재 재학중인 식영과 학생 4명 등 총 7명이 부지런히 움직이며 이곳을 찾는 학생들에게 다양한 메뉴를 공급하고 있다. 특히 완전 자동 기계를 사용해 매우 빨리 주문한 음료를 받을 수 있으며, 바리스타가 직접 추출해주는 커피 맛은 다른 어떤 카페와 견주어도 손색이 없을 정도이다. 또한 식품영양과의 창업 동아리 가운데 하나인 ‘디저트’가 제공하는 마들렌과 쿠키 또한 저렴한 가격과 훌륭한 맛으로 큰

인기를 누리고 있다.

“많은 학생들이 외부 업체가 들어와 하는 줄 알고 있어 아쉬움이 있었어요. 우리 학교의 식품영양과 학생들이 전문성을 가지고 운영하고 있다는 것을 알아줬으면 좋겠습니다. 또한 수익이 늘수록 장학금으로 되돌아가니까 학생들이 많이 이용해 주었으면 좋겠습니다.”

특히 잉글리시 카페는 무엇보다 매일 정오에서부터 2시까지, 그리고 4시부터 6시까지 원어민 교수들이 스케줄을 조정해 항상 자리를 지키며 원하는 학생 누구와도 프리 토킹하는 자리를 마련하고 있다. 영어에 보다 친숙할 수 있는 기회까지 제공하는 것.

이곳의 원어민 교수인 이안 폴란드(Ian Pollard) 교수는 “많은 학생들이 돈을 주고 학원에 다니며 배울 정도로 영어는 매우 중요하다.”며 “지금은 하루 한두 명의 학생들이 찾아오는 정도이지만 앞으로는 많은 학생들이 자유롭게 원어민과 대화할 수 있는 기회를 적극 활용하기를 바란다.”고 밝혔다. 잉글리시 카페는 평일 오전 9시부터 오후 7시 30분까지 운영된다.

A B

C

E

F

D



이안 폴란드 교수와 학생들이 영어로 대화를 나누고 있다.



부천대학교

CF 광고 촬영 후기



## *Perfect Dream!* 부천대학교!



### “부천대학교의 광고는 남달라야 한다!”

그 하나의 명제를 정해 두고 학교와 대행사, 프로덕션은 몇날 며칠을 고민 속에서 밤을 지냈다. 흔하지 않은 대학 광고를 만들기 위해 콘티를 확정 지은 이후에도 수많은 제작회의를 거쳤고 그 동안의 촬영 경험을 바탕으로 컷 하나하나를 다시 정리해 나갔다.

의상에서부터 로케이션까지 어느 하나도 소홀하지 않아야 완성도 높은 광고가 나오기 때문이다.

### 촬영 포맷과 로케이션 선정

기존의 작업 방식인 SD(720x480 Pixel) 사이즈가 아닌 HD(1280x720 Pixel) 사이즈 작업을 위한 카메라로 'RED EPIC'을 선정했다. 그리고 2대의 Canon 5D MKIII 카메라를 서브로 활용하기로 했다. 또한 부천대학교만의 광고를 만들기 위해 실제 교내에서 촬영하기로 결정했던 터라 제약 상황들이 적지 않았다. 조명을 위한 공간, 교내 야외 로케이션의 시간대별 광선 등을 체크해가며 동선을 착오 없이 만드는 일이 굉장히 중요했다. 그렇게 여러 차례 사전 헌팅과 협의 끝에 최적의 장소와 상황들을 찾아낼 수 있었다.



10월 15일 월요일 AM 06:00



## #1 Shooting

슈팅 예상 시작시간은 오전 8시였지만, 촬영 준비를 위해 40명 이상의 스태프들은 언제나 1~2시간 전에 현장에 집합한다. 이 시간이 모든 상황을 다시 한 번 체크하는 가장 중요한 시간이기 때문이다.

첫 컷의 시작은 한길체육관. 손연재 선수의 코치인 김지희 교수와 체조 선수 등 두 모델이 헤어 / 메이크업을 받는 동안 보통 감독과 촬영감독은 첫 앵글에 대한 상의를 한다. 체육관 내부에는 여러 시설물이 있기 때문에 모델에게 집중될 수 있는 앵글이 필요했다. 그 결과, 거대한 크기의 체육관 안에 스모그를 가득 채우기로 했다. 그리고 분위기 있는 조명을 만들기 위해 체육관 가장 상단 스탠드에 18 kW HMI 조명을 역광 방향으로 설치했다.

어느 촬영이건 첫 장면은 시간이 많이 걸린다. 전반적인 촬영장 분위기에 모델이 적응할 시간이 필요한지라 자연스럽게 리허설하듯 시작했다. 김지희 교수, 체조 선수 모두 촬영이 익숙하지 않은 일반 모델이라는 것을 염두에 두었지만, 역시 국가대표 코치의 카리스마는 모든 스태프들이 감탄할 만한 결과물을 보여줬다.

이후 촬영들은 재학생들의 실습 장면과 캠퍼스 라이프를 보여주기 위한 촬영들이었다. 학생들의 생생한 모습을 현장감 있게 담아내기 위해 절반 이상은 24fps 핸드헬드로 촬영했다. 조명 역시 가장 자연스러운 연출을 위해 최대한 자연광을 그대로 이용하거나 약간의 인물 보조를 주는 정도로만 사용했다.

그리고 엔딩 컷으로 사용할 밀레니엄관 전경 샷은 서브 카메라를 이용해 4시간 가량을 'Time Lapse'로 촬영했다. 한 장면도 평범하지 않게 연출하기 위한 노력이라 말하고 싶다.



## #2 촬영의 진행과 스태프의 중요성

이날 하루 동안 이동해야 할 장소는 한길체육관에서 교정, 품집 열람실, 세미나

실, 호텔외식조리과 실습실, 간호과 실습실, 산업디자인과 사무실 등 무려 일곱 군데였다. 이 중 한 장소라도 변수가 발생되면 촬영 전반에 걸쳐 차질이 생기는 일정이기 때문에 모든 스태프들의 호흡은 굉장히 중요하다. 촬영이 시작되면 아트 디렉터는 곧바로 다음 장소 세팅에 들어간다. 헤어/메이크업팀과 스타일팀도 마찬가지. 한 단계씩 다음 촬영을 준비하며 7장소를 차례로 이동해간다. 살얼음판을 걷듯 긴장된 순간들이지만, 경험 많은 스태프들은 현명하게 상황들을 대처해줬다. 그 만큼, 촬영에 있어 경험 많고 노련한 스태프들은 없어서는 안될 중요한 존재이다.

## ● 후반 작업

후반 작업의 시작은 데이터 컨버팅(Data Converting)에서부터 시작된다. 편집실에서 최종 컷을 이용해 편집한 뒤 EDL을 뽑아 DI(Digital Intermediate)를 해원하는 색감을 입힌다. 과거 필름 촬영은 인화해 색보정을 한 후 NTC(Nega-Telecine)를 통해 디지털 데이터 테이프에 전환 후 다시 편집 장비로 옮기는 복잡한 과정을 거쳐야 했지만, 데이터 촬영의 경우는 테이프로의 전환이 필요없게 되어 곧바로 편집할 수 있다.

이렇게 편집과 색보정 작업을 끝낸 뒤에는 프레임 장비로 넘겨 합성 작업에 들어간다. 프레임에서는 주로 'Composite', 말 그대로 PC에서 작업한 3D, 기타 Effect 소스를 불러들여 합성 작업을 하는 데 주력한다. 이렇게 합성 작업까지 끝난 작품이 부천대학교의 이름을 걸고 모두 앞에 보여지게 되는 것이다.

한편의 TV CM이 만들어지기에 기획에서 제작까지 동원되는 총 인원은 무려 100명 이상. 부천대학교만의 TV CM 30초는 이런 복잡한 작업과 수많은 사람들의 노력들로 만들어진 것이다.

동영상의 제작과정과 영상은

유튜브에서 부천대 cf로 검색하면 볼 수 있다





## 호텔외식조리과, 이금기 대학생 중국요리 경연대회 Gold with Distinction Award 수상

호텔외식조리과 천혜민 학생과 최현지 학생이 지난 11월 5일 열린 제6회 이금기 대학생 중국요리 경연대회 본선에서 당당히 금메달과 은메달을 수상했다.

이번 대회에서는 지난 6월까지 총 40여 대학 조리학과 학생들이 제출한 800여 개의 레시피 가운데 10대 1의 경쟁률을 뚫고 선발된 48명이 소고기를 주재료로 창작요리 경연이 펼쳐졌다. 특히 천혜민 학생은 '언어샐러드'와 '소고기 롤라드' 창작 요리를 선보여 <Gold with Distinction Award>을 수상함으로써 2013년 2월 홍콩 최고의 요리 학교 중화주예학원에서 펼쳐지는 대회에 참가할 수 있는 자격을 얻었다.



이금기 대학생 중국요리 경연대회에서 수상.

## 한길 화합의 춤 콘테스트와 한길화합의 족구 페스티벌 개최

학교는 지난 10월 25일 야외공연장에서 '2012 학년도 한길 화합의 춤 콘테스트'를 개최했다. 이번 행사는 2012년 KS-SQI(Korean Standard-Service Quality Index, 한국서비스품질지수) 조사 교육부문 1위 선정(경인지역) 축하 기념행사로 총 13팀이 참가했다. 이 가운데 섬유유통비즈니스과 이정혁 외 13명이 대상을, 유아교육과 김연정 외 2명이 최우수상을, 영유아보육과 김미래 외 4명이 우수상을, 생활스포츠과 이은종이 장려상을, 전자과 김영미 외 2명이 인기상을 수상했다. 응원상은 섬유유통비즈니스과에게 돌아갔다. 수상한 학생들에게는 트로피와 장학금이 수여되었다.

한편 '한길 화합의 춤 콘테스트'가 끝난 후에는 운동장 족구코트에서 '한길 화합의 족구 페스티벌'이 함께 개최되었다. 우승은 컴퓨터재제과, 준우승 e-비즈니스과, 3위는 건축과가 차지했다.



## CAP-STONE 디자인 경진대회 시상식 개최

지난 10월 30일 밀레니엄관 12층 이벤트홀에서 대회참가자와 학생, 산학협력업체 대표 및 보직교수와 지도교수가 참석한 가운데 제4회 부천대학교 캡스톤디자인경진대회 시상식이 진행되었다.

시상식은 경진대회를 물심양면 지원해준 산학협력업체 동원GNC, 장효창웨딩, 하니식품, 요무브에게 감사장을 수여하는 것을 시작으로 대상을 비롯한 총 10팀에게 상장과 장학금을 수여했다.

대상은 식품영양과 박혜지 외 6명의 건강기능성 초코렛 VICHU H2F가 수상했으며, 금상은 패션디자인과 기도를 담은 웨딩드레스의 명세미 외 3명, 은상은 호텔외식조리과와 광고디자인과 공동으로 프렌차이즈 납품용 소스개발 및 하나식품 디자인 개발 프로젝트 천혜민 외 5명, 박은경 외 7명, 동상은 생활스포츠과 FLOWIN 운동기구 개발을 통한 시연 및 전시의 이근택 외 9명이 수상했으며, 그 외 6개 팀이 장려상을 수상했다.

해당 작품은 지난 10월 23일 개최된 33회 부천대학교 졸업작품전 기간 중 한길관 종합전시장에 전시되기도 했다.

## 제1회 부천대학교 전국요리경연대회 개최

부천대학교가 졸업작품전 기간 중인 2012년 10월 26일, 일반인과 전국 고등학교 학생들을 대상으로 제1회 전국요리경연대회를 개최했다. 한길관과 예지관에서 열린 이번 요리경연대회는 첫 대회임에도 17개 고등학교 22팀, 일반팀 17개 팀 등 총 86명이 참가해 열띤 경연을 벌였으며 심사위원으로는 셰라톤 그랜드 워커힌 하영철 조리팀장, 그랜드 엠버서더 심창식 조리팀장, 라마다 르네상스 김보성 조리팀장 등이 참여했다.

서울·인천·경기도의 고등학교 조리전공 교사와 학생들에게 부천대학교의 호텔외식조리과를 홍보하고, 학생들이 현장에 필요한 연구개발 능력을 기를 수 있는 계기를 마련하기 위해 개최된 이번 요리경연대회는 찬요리 전시부문과 라이브요리 부문 3코스를 주제로 부천 지역의 특색을 나타낼 수 있는 에피타이저와 후원사인 캐나다 우육을 이용한 메인 요리, 디저트 등으로 펼쳐졌다. 그 결과 최고의 영예인 대상에는 덕산고등학교와 정명고등학교에서 온 박지혜, 정기은 학생이, 최우수상에는 부천대학교 호텔외식조리과의 천혜민, 지정근, 박근수 학생이 선정되어 큰 기쁨을 누릴 수 있었다.



### 간호과, 부천 서울여성병원 및 東醫星단원병원과 산학협력 MOU 체결

간호과는 지난 11월 20일 부천 서울여성병원과 산학협력 MOU를 체결했다. 이번 협약은 간호과 학생들의 임상실습 및 취업과 관련한 상호 유기적인 협조체계를 구축하고, 협력을 통한 상호 발전을 도모하는 데 그 의미가 있다.

또한 간호과는 이에 앞서 지난 11월 5일 東醫星단원병원과 산학협력네트워크구축을 위한 산학업무협력 MOU를 체결하기도 했다. 이에 따라 간호과 학생들은 東醫星단원병원과 임상실습 및 취업 등과 관련한 유기적인 협조체계를 구축해, 인재 양성과 교육체제 강화 등 상호 발전에 기여하기로 약속했다.



### 2012학년도 교육역량 강화사업 직무향상 교직원 동계 연수 개최

부천대학교는 지난 12월 13일부터 15일까지 강원도 설악한화리조트에서 전체 교직원을 대상으로 2012 교육역량 강화사업 직무향상 교직원 동계 연수를 가졌다. 이번 연수에서는 공통 주제로 대학의 발전전략 과제에 대해 논의했으며, 이후에는 교수와 직원으로 나눠 교수진은 커뮤니케이션 역량 강화, 전공심화과정, 학사학위 전공심화과정의 운영 현황 및 취업 역량 강화 등에 대해 토론했고, 직원들은 직무 향상과 개인정보보호 이행사항, 생산성 향상을 위한 교육 등을 진행했다. 한방교 총장은 인사말을 통해 2012년의 성과를 격려하고 2013년에도 취업명문 대학이 되도록 노력해 줄 것을 당부했다.



### 식품영양과 · 사단법인 위드 산학업무협력 MOU 체결

식품영양과는 지난 11월 14일 사단법인 WITH와 교육발전 및 세계인, 한국인의 건강을 위한 국제영양전문가 인력양성을 위해 산학협력 MOU를 체결했다. 부천대와 사단법인 WITH는 우수한 인력양성을 도모하고 양 기관의 공동번영 및 우호증진을 목적으로 한다. 이번 협약을 통해 재학생의 국제 및 국내 인턴십과 현장실습 및 취업 증진에 관한 사항, 국제영양전문가 인력양성을 위한 프로그램 개발에 관한 사항 등에서 상호 협력하며 지원하게 된다.



### 2012학년도 비전플러스 캠프

학사학위 전공심화과정 학생을 대상으로 자기개발과 혁신을 통해 미래에 대한 비전을 세워 취업경쟁력을 강화하고 나아가 성공적인 취업을 돕고자 비전플러스 캠프를 진행했다. 행사는 2012년 10월 19일과 20일 1박 2일간 인천 오션빌 연수원에서 진행되었으며, 이를 통해 32명의 학생이 캠프를 수료했다.

### 교보문고 부천점과 산학협력 공동추진 협약 체결

산학협력단은 지난 11월 23일 (주)교보문고 부천점(점장 장소영)과 산학협력사업 공동추진을 위한 협약을 체결했다. 이번 협약은 부천대와 (주)교보문고의 상호교류, 협력을 통한 공동노력으로 교육발전과 도서관 및 독서진흥활성화를 위해 하는데 목적을 갖고 있다. 부천대와 교보문고는 재학생 인턴십과 현장실습 및 취업 증진, 디지털 정보환경조성을 위한 U-도서관 운영시스템 개발, 다양한 도서정보 및 도서구입 편의제공 등에서 협력하게 된다.



### 삼성전자와 인재양성 및 교육체제 협력을 위한 협약 체결

부천대학교는 지난 11월 23일 삼성전자 주식회사와 인재양성 및 교육체제의 연계성을 강화하기 위한 산학협력 MOU를 체결했다. 이날 MOU 체결에는 부천대 산학협력단장 이경천 부총장, 삼성전자 주식회사 한국총괄 경인지사 문태경 상무 등 관계자 10여 명이 참석한 가운데 진행되었다. 이번 협약은 부천대학교와 삼성전자주식회사 간의 산학협력 MOU를 통하여 상호 유기적인 협조체계를 구축하고 이에 따라 상호 발전을 위해 추진되었으며, 대학에서는 '소매유통 TRACK'을 구성하고, 교과과정에 반영하게 된다.





# 2013학년도 정시 신입생 모집

- 주1)** 고교 전공과 관계없이 본 대학 전체학과에 지원할 수 있음(교차 지원 가능)
- 주2)** 모집인원은 수시모집 등록결과 및 환불 등에 따라 변동될 수 있음
- 주3)** 전문계고교등, 자격증, 취업자, 독립유공자전형은 성적 순위에 의해 통합 사정한다.
- 주4)** 새터민전형은 각 모집단위별 모집정원을 초과하여 모집할 수 있다(유아교육과 제외)
- 주5)** 신설학과: 항공서비스과
- 주6)** 학과명변경: 섬유비즈니스과 → 섬유유통비즈니스과

- 주1)** 수시1, 2차 모집에 대학(교육대학, 산업대학, 전문대학 포함) 합격자는 등록여부와 관계없이 정시모집에 지원할 수 없다.
- 주2)** 수시모집 예비후보자에서 총원대상자되면 정시모집 일반대학(4년제), 전문대학에 지원할 수 없다. (본인이 등록포기한 경우에도 지원 불가: 2013학년도 전문대학 입학전형 기본사항)
- 주3)** 면접전형지원자가 많은 경우 면접일자가 추가될 수 있음

## 1. 모집학과 및 전형별 모집인원

계열	학과	수업 연한	입학 정원	주야	정원내 모집인원		정원의외 모집인원				
					일반전형	특별전형	전문대학 · 대학	농 · 어촌 출신자	기초생활 수급자	새터민	서해5도 학생
공학	건축과	2년	120	주간	59		23	3	4	5	1
	실내건축과	3년	108	주간	43		20	2	3	5	1
	토목과	2년	80	주간	31		16	1	2	5	1
	디지털콘텐츠과	2년	80	주간	22	4	16	2	2	5	1
	컴퓨터소프트웨어과	3년	80	주간	26		16	2	4	5	1
	전자과	2년	160	주간	54	7	32	3	5	5	1
	정보통신과	2년	160	주간	59	2	32	5	5	5	1
	컴퓨터제어과	2년	120	주간	28		24	5	4	5	
	e-비즈니스과	2년	130	주간	59		26	1	4	5	1
예 · 체 능	섬유의류비즈니스과	2년	80	주간	25	3	16	1	2	5	1
	산업디자인과	3년	60	주간	21		12	1	1	5	1
	패션디자인과	2년	80	주간	30	1	16	1	2	5	1
	만화&2D영상그래픽전공	2년	40	주간	10		8	1	1	5	1
	3D영상그래픽전공	2년	40	주간	10		8	1	1	5	1
	광고디자인전공	2년	40	주간	15	1	8	1	1	5	1
	주얼리디자인전공	2년	40	주간	14		8	1	1	5	
	실용사진전공	2년	40	주간	12		8	1	1	5	1
	생활스포츠과	2년	80	주간	35		16	1	2	5	1
자연 과학	식품영양과	2년	80	주간	26		16	1	2	5	1
	호텔외식조리과	2년	80	주간	34	1	16	1	3	5	1
	간호과	3년	30	주간	21		4	1	6		
인문 사 회	경영과	2년	120	주간	54	5	24	2	4	5	1
	관광경영과	2년	120	주간	51	5	24	1	4	5	1
	부동산금융정보과	2년	80	주간	21	5	16	2	2	5	1
	비서과	2년	120	주간	41	2	24	2	4	5	1
	세무회계과	2년	120	주간	39	8	24	1	4	5	1
	행정과	2년	40	주간	20	2	8	1	1	5	1
	유아교육과	3년	104	주간	39	2	4				
			24	야간	8		1				
	사회복지과	2년	80	주간	19	3	15	1	2	5	1
	영유아보육과	2년	40	주간	11	2	8	1	1	5	1
40			야간	16		8	1	1	5		
항공서비스과	2년	80	주간	15(면접)	2(면접)	16(면접)	1(면접)	2(면접)	5(면접)		
합계			2,696		968	55	513	49	81	150	26

## 2. 전형일정

구분		일정	장소	비고
모집요강 게시		2012. 11. 21(수) 부터	본 대학 홈페이지	별도의 원서교부 없음 (모집요강은 홈페이지를 통해 홍보함)
원서접수	인터넷접수	2012. 12. 24(월) ~ 2013. 1. 8(화) 24시까지	www.uwayapply.com www.jinhakapply.com	
	교내 창구접수	2013. 1. 2(수) ~ 1. 3(목) 17시까지	본 대학 밀레니엄관 1층 교무처	
제출서류 송부		2012. 12. 24(월) ~ 2013. 1. 10(목) 9시부터 17시까지 도착	등기우편 송부, 또는 방문 제출 (우 420-735 경기도 부천시 원마루 삼곡동 424 부천대학교 교무처)	
면접	면접시간 예약	2013. 1. 10(목) ~ 1.11(금) 15시까지	면접시간을 홈페이지에서 예약	1. 면접학과 - 항공서비스과 (인문계, 전문계전형, 정원외전형) 2. 지원자 많은 경우 추가 면접일 : 1. 17(목)
	면접시간 확인	2013. 1. 12(토)	개인별 면접 시간, 장소 홈페이지 공지 확인	
	면접일	2013. 1. 16(목)	오전 9:00 ~	
합격자 발표		2013. 1. 31(목)	본 대학 홈페이지 및 지정 ARS	
합격통지서 및 등록확인예치금 고지서 출력		2013. 1. 31(목) ~ 2. 6(수)	본 대학 홈페이지	
등록금 납부기간		2013. 2. 4(월) ~ 2. 6(수) 은행마감시간까지	하나은행 전국지점 및 가상계좌 이용	
1차 추가합격자 발표		2013. 2. 6(수) 22시 예정	본 대학 홈페이지 및 지정 ARS	
1차 추가합격자 등록기간		2013. 2. 7(목) ~ 2. 8(금) 은행마감시간까지	하나은행 전국지점 및 가상계좌 이용	
2차 추가합격자 발표		2013. 2. 8(금) 22시 예정	본 대학 홈페이지 및 지정 ARS	
2차 추가합격자 등록기간		2013. 2. 12(화) ~ 2. 15(금) 은행마감시간까지	하나은행 전국지점 및 가상계좌 이용	
총원		2013. 2. 15(금) ~ 3. 4(월)	개별전화/하나은행 전국지점 및 가상계좌 이용	

# Perfect!

부천대학교가 대학의 새로운 패러다임을 엽니다

산업체위탁생 · 4년제 학사학위 과정

접수기간 : 2012.12~2013.2.28까지

입학문의 : 평생교육처 032)610-0591~8



사람다운 사람

부천대학교

산업체 위탁생 모집

모집대상 산업체 9개월 이상 근무중인 자 또는 특성화고 졸업(예정)자는 개월 수에 관계없음

4년제 학사학위과정 모집

모집대상 동일계열의 전문대학 이상 졸업 및 수료자



Perfect!

55

개교 55주년  
부천대학교



제2캠퍼스 조감도

1

2012 전문대학 가그름  
교육과학기술부 발표  
경인지역

취업률

2012 전문대학 경인지역  
한국표준협회(KS-SQI)  
한국서비스

품질지수



편리한 교통  
강남에서 40분!!



www.bc.ac.kr



사람다운 사람  
부천대학교